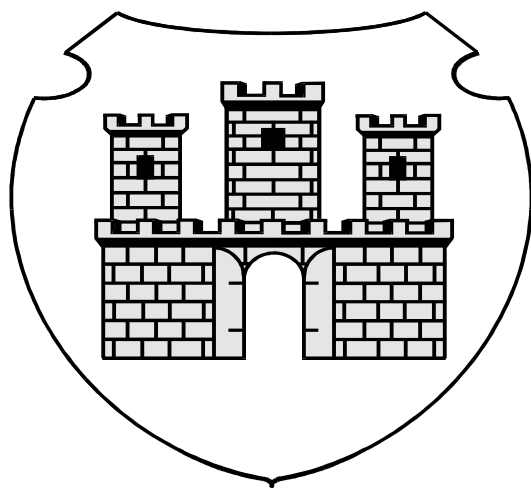


**Freiwillige Feuerwehr
der
Stadt Weilheim i. OB.**



JAHRESBERICHT

2014

Vorwort

Auch im vergangenen Jahr haben die Männer und Frauen der Freiwilligen Feuerwehr Weilheim wieder unzählige Stunden Ihrer Frei-, aber auch Arbeitszeit geopfert, um Menschen in Not, zu jeder Tages- und Nachtzeit, beizustehen und sich auf diese Einsätze ausreichend vorzubereiten. Der vorliegende Jahresbericht legt hierüber Rechenschaft ab.

Die Gesamtzahl der Einsätze und Sicherheitswachen lag bei 228 und somit erfreulicherweise etwas unter dem langjährigen Durchschnitt. Positiv ist der Rückgang der Fehllarme, der sich hoffentlich zukünftig fortsetzen wird. Den größten Einsatz bescherte uns der erneute Fund einer Fliegerbombe auf dem Bahnhofsareal am 12.05. bei dem uns insgesamt 10 Feuerwehren, das THW und starke BRK- und Polizeikräfte bei der Räumung des festgelegten Gebietes unterstützt haben. Den größten Brandeinsatz bildete der Stadelbrand am Gögerl am 17.11. Ansonsten waren eine Vielzahl kleinerer Einsätze mit den unterschiedlichsten Alarmierungstichworten zu leisten.

Bei den Beschaffungen sticht kostenmäßig die Beschaffung der gesamten Digitalfunkgeräte heraus. Weiterhin wurde die Gerätehaus- und Werkstattausstattung erweitert und aktualisiert. An Einsatzgeräten ist ein neuer 13 kVA -Stromerzeuger und ein Schwimmsaugkorb zu erwähnen. Für die Mannschaft wurden Helmlampen und THL-Handschuhe mit hoher Griffigkeit beschafft. Leider nahm die Diskussion um die zukünftige Nutzung des Stadtwerkegeländes bis zum Jahresende für uns keinen positiven Verlauf. Eine Entscheidung - hoffentlich in unserem Sinne - soll in diesem Frühjahr fallen.

Trotz der turnusgemäß im Herbst durchgeführten Jugendwerbung, konnte der Mannschaftsstand nicht gehalten werden. Dabei ist jedoch zu berücksichtigen, daß im ersten Monat 2015 bereits sechs neue Jugendliche zu uns gestoßen sind, die teilweise noch auf die Werbeaktion zurückgehen.

Der im Herbst wieder durchgeführte "Tag der offenen Tür" war abermals ein toller Erfolg. Eine Vielzahl von Bürgern belohnte unsere Vorbereitungen durch ihren Besuch. Höhepunkte der Vorfürungen war die zweiteilige Übung zur technischen Hilfe bei Verkehrsunfällen "damals und heute", die von den passiven Feuerwehrleuten und unserer Jugendgruppe gezeigt wurde.

Die nachstehenden Seiten sind unseren Feuerwehrmännern und -frauen gewidmet.

Einsatzchronologie

Nr.	Datum	Ort	Adresse	Einsatzart	Mann	Std.
1.	01.01.	WM	Karwendelstraße	Rauchentwicklung auf Dach - Fehlalarm	22	11,0
2.	01.01.		Wilzhofen, Alte Münchner Str	Brennender Baum	13	58,5
3.	01.01.	WM	Bahnhofplatz	Brand eines Abfallcontainers	10	10,0
4.	03.01.	WM	Ammerstraße	Wohnungsöffnung für Polizei	7	10,5
5.	07.01.	WM	Ammerstraße	Wohnungsöffnung für Rettungsdienst	6	3,0
6.	07.01.	WM	Johannes-Damrich-Str.	Hilfeleistung für ILS	1	0,5
7.	10.01.	WM	Stadtheater	Sicherheitswache	2	7,0
8.	11.01.	WM	Stadtheater	Sicherheitswache	2	8,0
9.	12.01.	WM	Stadtheater	Sicherheitswache	2	7,0
10.	12.01.	WM	Bahnhofallee	Benzin läuft aus PKW	1	0,5
11.	15.01.	WM	Paradeisstraße	Personenrettung mit DL	5	5,0
12.	16.01.	WM	Benedikt-Höck-Weg	BMA Pflegeheim - Täuschungsalarm	12	6,0
13.	17.01.	WM	Starenweg	Wohnungsöffnung - Einsatz nicht mehr erf.	4	2,0
14.	17.01.	WM	Stadtheater	Sicherheitswache	2	8,0
15.	18.01.	WM	Stadtheater	Sicherheitswache	2	7,0
16.	19.01.	WM	Stadtheater	Sicherheitswache	2	8,0
17.	21.01.	WM	Stadtheater	Sicherheitswache	2	5,0
18.	23.01.	WM	Stadtheater	Sicherheitswache	1	3,0
19.	25.01.	WM	Stadtheater	Sicherheitswache	2	6,0
20.	26.01.	WM	Stadtheater	Sicherheitswache	2	11,0
21.	29.01.	WM	Unterer Graben	Wohnungsöffnung für Rettungsdienst	6	3,0
22.	01.02.	WM	Lohgasse	Benzin läuft aus PKW	3	3,0
23.	01.02.	WM	Stadtheater	Sicherheitswache	2	5,0
24.	06.02.	WM	Ammerstraße	Wohnungsöffnung - Einsatz nicht mehr erf.	8	4,0
25.	07.02.	WM	Stadtheater	Sicherheitswache	2	6,0
26.	08.02.	WM	Stadtheater	Sicherheitswache	1	3,0
27.	10.02.	WM	Stadtgebiet	Ölspur - Einsatz nicht erforderlich	11	5,5
28.	13.02.	WM	Am Frischanger	Kleinbrand auf Balkon	13	13,0
29.	16.02.	WM	Stadtheater	Sicherheitswache	1	3,0
30.	19.02.	WM	Tankenrain St 2057	Verkehrsunfall mit eingeklemmter Person	12	12,0
31.	19.02.	WM	Steinlestraße	Notarztzubringer	2	1,0
32.	19.02.	WM	Stadtheater	Sicherheitswache	2	4,0
33.	20.02.	WM	Johann-Baur-Straße	Verdächtiger Brandgeruch im KKH	2	2,0
34.	21.02.	WM	Stadtheater	Sicherheitswache	2	6,0
35.	21.02.	WM	Alpenstraße	Benzin läuft aus PKW - Einsatz nicht erf.	7	3,5
36.	22.02.	WM	Stadtheater	Sicherheitswache	2	5,0
37.	24.02.	WM	Dietlhofer See	Räumfeuer - Einsatz nicht erforderlich	8	4,0
38.	24.02.	WM	Püttrichstraße	Gasalarm - Flüssiggaszapfsäule umgefahren	22	22,0
39.	03.03.		Unterhausen, B2	Verkehrsunfall Einsatz nicht erforderlich	15	7,5
40.	07.03.	WM	Stadtheater	Sicherheitswache	2	7,0
41.	08.03.	WM	Stadtheater	Sicherheitswache	2	5,0

Nr.	Datum	Ort	Adresse	Einsatzart	Mann	Std.
42.	12.03.	WM	Hans-Guggemoos-Str.	Person in Aufzug	6	3,0
43.	12.03.		Fischen, Aidenried	Großbrand Schilffläche	19	47,5
44.	14.03.	WM	Stadtheater	Sicherheitswache	2	7,0
45.	14.03.	WM	Ammerdamm Au	Lagerfeuer - Ausrücken nicht erforderlich	7	3,5
46.	15.03.	WM	Am Frischanger	Wohnungsöffnung - Einsatz nicht mehr erf.	4	2,0
47.	15.03.	WM	Stadtheater	Sicherheitswache	2	7,0
48.	18.03.	WM	Laberstraße	Wohnungsöffnung für Rettungsdienst	7	7,0
49.	21.03.	WM	Ahornstraße	Wohnungsöffnung für Rettungsdienst	8	4,0
50.	21.03.	WM	Stadtheater	Sicherheitswache	2	7,0
51.	22.03.	WM	Stadtheater	Sicherheitswache	2	7,0
52.	23.03.	WM	Stadtheater	Sicherheitswache	2	6,0
53.	24.03.	WM	Tankenrain St 2057	Verkehrsunfall - Verkehrsabsicherung	16	16,0
54.	26.03.		Lichtenau St 2057	Verkehrsunfall - Einsatz nicht erforderlich	11	5,5
55.	26.03.	WM	Stadtheater	Sicherheitswache	1	3,5
56.	03.04.	WM	Stadtheater	Sicherheitswache	1	3,5
57.	04.04.	WM	Stadtheater	Sicherheitswache	2	7,0
58.	04.04.	WM	Autoausstellung	Sicherheitswache	2	20,0
59.	05.04.	WM	Püttrichstraße	Auslaufender Kraftstoff aus PKW	3	3,0
60.	05.04.	WM	Stadtheater	Sicherheitswache	2	6,0
61.	05.04.	WM	Stadtheater	Sicherheitswache	2	8,0
62.	05.04.	WM	Autoausstellung	Sicherheitswache	2	26,0
63.	06.04.	WM	Stadtheater	Sicherheitswache	2	6,0
64.	06.04.	WM	Stadtheater	Sicherheitswache	2	7,0
65.	08.04.	WM	Leprosenweg	Verkehrsunfall - Einsatz nicht erforderlich	3	1,5
66.	10.04.	WM	Stadtheater	Sicherheitswache	1	4,0
67.	11.04.	WM	Stadtheater	Sicherheitswache	2	6,0
68.	11.04.	WM	Schmiedstraße	Tragehilfe für Rettungsdienst	4	4,0
69.	16.04.	WM	Stadtheater	Sicherheitswache	2	7,0
70.	17.04.	WM	Tassiloring	Rettung Rollstuhlfahrer	6	6,0
71.	24.04.	WM	Am Öferl	Wohnungsöffnung für Rettungsdienst	7	3,5
72.	27.04.	WM	Stadtheater	Sicherheitswache	2	6,0
73.	30.04.	WM	Stadtheater	Sicherheitswache	1	3,0
74.	04.05.	WM	Stadtheater	Sicherheitswache	2	6,0
75.	05.05.	WM	Wankstraße	Küchenbrand	13	13,0
76.	05.05.	WM	Kerschensteiner Str.	BMA-Berufsschule - Fehllarm	1	0,5
77.	06.05.	WM	Narbonner Ring	Verkehrsunfall	8	8,0
78.	07.05.	WM	Holzhofstraße	BMA Paritec - Täuschungsalarm	13	6,5
79.	08.05.	WM	Stainhartstraße	BMA Arbeitsagentur - Täuschungsalarm	2	1,0
80.	09.05.	WM	Stadtheater	Sicherheitswache	2	6,0
81.	10.05.	WM	Kirchplatz	Tierrettung von Stadtpfarrkirche	4	6,0
82.	11.05.	WM	Ulrich-Loth-Str	Brennender Komposthaufen	11	5,5
83.	12.05.	WM	Stadtgebiet	Räumung nach Bombenfund	51	331,5
84.	13.05.	WM	Holzhofstraße	BMA Paritec - Täuschungsalarm	11	11,0
85.	14.05.	WM	Holzhofstraße	BMA Paritec - Täuschungsalarm	9	4,5
86.	15.05.	WM	Stadtheater	Sicherheitswache	2	4,0

Nr.	Datum	Ort	Adresse	Einsatzart	Mann	Std.
87.	15.05.	WM	Stadtheater	Sicherheitswache	2	3,0
88.	15.05.	WM	Stadtheater	Sicherheitswache	2	7,0
89.	16.05.	WM	Röntgenstraße	Schmorbrand Aufzug	14	14,0
90.	16.05.	WM	Stadtheater	Sicherheitswache	2	6,0
91.	17.05.	WM	Stadtheater	Sicherheitswache	2	6,0
92.	18.05.	WM	Stadtheater	Sicherheitswache	2	6,0
93.	20.05.	WM	Stadtheater	Sicherheitswache	2	5,0
94.	20.05.	WM	Stadtheater	Sicherheitswache	2	5,0
95.	21.05.	WM	Stadtheater	Sicherheitswache	2	5,0
96.	22.05.	WM	Stadtheater	Sicherheitswache	1	4,5
97.	22.05.	WM	Ringstraße	Heckenbrand	11	5,5
98.	24.05.	WM	Deutenhauser Straße	Vermeintlicher Gasgeruch	9	4,5
99.	25.05.	WM	Bärenmühlweg	Wohnungsöffnung für Rettungsdienst	6	3,0
100.	29.05.	WM	Stadtheater	Sicherheitswache	2	8,0
101.	30.05.	WM	Stadtheater	Sicherheitswache	2	8,0
102.	31.05.	WM	Stadtheater	Sicherheitswache	2	6,0
103.	02.06.	WM	Volksfestplatz	Sicherheitswache	13	13,0
104.	03.06.		Wielenbach, B 2	Verkehrsunfall mit eingeklemmter Person	14	42,0
105.	07.06.	WM	B 2 Nord	Verkehrsunfall	18	18,0
106.	07.06.	WM	Paradeisstraße	Wohnungsöffnung für Polizei	7	3,5
107.	09.06.	WM	B2 Nord	Verkehrsunfall - Einsatz nicht erforderlich	2	1,0
108.	11.06.	WM	Wessobrunner Straße	Kleinbrand Abfallkorb	12	6,0
109.	18.06.	WM	Admiral-Hipper-Str.	Person in Behinderten-WC eingeschlossen	7	3,5
110.	20.06.	WM	Münchner Straße	Wohnungsöffnung - Einsatz nicht mehr erf.	5	2,5
111.	21.06.	WM	In der Au	Brennende Papiersäcke	9	9,0
112.	22.06.		Haunshofen, Im Hardt	Kleinbrand Hardtkapelle	15	15,0
113.	23.06.	WM	Ybelherstraße	Angebranntes Essen	22	22,0
114.	29.06.		Lichtenau, Egerlandstraße	Vollbrand Wohnhaus	18	99,5
115.	29.06.	WM	Stadtheater	Sicherheitswache	2	5,0
116.	04.07.	WM	Jahnstraße	Erkundung wg. Personen auf Hallendach	19	9,5
117.	04.07.	WM	Hans-Glück-Straße	SOS Kinderdorf-ausgelöster HFM - böswillig	4	2,0
118.	05.07.	WM	Stadtheater	Sicherheitswache	2	6,0
119.	06.07.	WM	Stadtheater	Sicherheitswache	2	6,0
120.	08.07.	WM	Jakob-Steigenberger-Str	Personenrettung mit DL	11	11,0
121.	08.07.	WM	Birkenweg	Ausgelöster Gasmelder - Fehlalarm	13	6,5
122.	10.07.	WM	Stadtheater	Sicherheitswache	1	2,0
123.	10.07.	WM	Stadtheater	Sicherheitswache	2	4,0
124.	11.07.	WM	Stadtheater	Sicherheitswache	2	6,0
125.	17.07.	WM	Stadtheater	Sicherheitswache	2	8,0
126.	18.07.	WM	Stadtheater	Sicherheitswache	2	6,0
127.	19.07.	WM	Admiral-Hipper-Str.	Tragehilfe für Rettungsdienst-Einsatz nicht e	11	5,5
128.	19.07.	WM	Stadtheater	Sicherheitswache	2	7,0
129.	20.07.	WM	Parchetstraße	Kleinbrand in Stadel	12	6,0
130.	20.07.	WM	Stadtheater	Sicherheitswache	2	6,0
131.	23.07.	WM	Paradeisstraße	Wasserschaden im 1. OG	8	8,0

Nr.	Datum	Ort	Adresse	Einsatzart	Mann	Std.
132.	25.07.	WM	Böbinger Straße	Wasserrohrbruch in Straße - Einsatz nicht erf.	7	3,5
133.	26.07.	WM	Andreas-Schmidtner-Str.	Angebliche Rauchentwicklung - Fehllarm	14	14,0
134.	26.07.	WM	Stadtgebiet	Unwettereinsätze - 7 Einsatzstellen	27	27,0
135.	26.07.	WM	Münchner Straße	BMA Hagebau - Fehllarm d. Wassereinbruch	14	7,0
136.	26.07.	Haid	Haider Straße	Keller unter Wasser	3	3,0
137.	02.08.		Penzberg, Seeshaupter Str.	Keller unter Wasser	3	7,5
138.	04.08.	WM	Rathausplatz	BMA Fa. Echter - Fehllarm	12	6,0
139.	06.08.	WM	Trifthofstraße	Katze in Markise eingekl. - Einsatz nicht erf.	5	2,5
140.	11.08.	WM	Andreas-Schmidtner-Str.	Ausgelaufenes Hydrauliköl	6	6,0
141.	13.08.	WM	Prälatenweg	Baum über der Straße	6	6,0
142.	17.08.	WM	Ammerstraße	Auslaufender Kraftstoff aus PKW in TG	10	20,0
143.	21.08.	WM	Wichernstraße	Küchenbrand	25	37,5
144.	26.08.	WM	Stadtgebiet	Ausgedehnte Ölspur	7	10,5
145.	29.08.	WM	Hans-Glück-Straße	SOS Kinderdorf-ausgelöster Hausalarmanlage	1	0,5
146.	01.09.	WM	Paradeisstraße	Tiefgarage durch Rohrbruch unter Wasser	8	30,0
147.	02.09.		Wessobrunn, ST 2057	Verkehrsunfall - Einsatz nicht erforderlich	6	3,0
148.	06.09.		Pähl, Pähler Schlucht	Vermisstensuche	7	14,0
149.	13.09.	WM	Stadtheater	Sicherheitswache	2	7,0
150.	15.09.	WM	Püttrichstraße	BMA MZT - Täuschungsalarm	7	3,5
151.	17.09.	WM	Püttrichstraße	Ausgedehnte Ölspur	6	12,0
152.	17.09.	WM	Wessobrunner Straße	Wohnungsöffnung für Rettungsdienst	8	8,0
153.	17.09.		Pähl, B2 Hirschberg	Verkehrsunfall m. 2 eingeklemmten Pers.	21	37,0
154.	18.09.	WM	Stadtheater	Sicherheitswache	2	6,0
155.	19.09.	WM	Stadtheater	Sicherheitswache	2	8,0
156.	19.09.		Lichtenau, Reichenbergstr.	BMA DLR - Fehllarm	18	9,0
157.	21.09.	WM	Schmiedstraße	Sturmschaden auf Baustelle	12	18,0
158.	22.09.	WM	Obere Stadt	Stadtbach läuft über	2	1,0
159.	26.09.	WM	Stadtheater	Sicherheitswache	2	6,0
160.	02.10.		Garmisch	Transport v. Notbetten für Asylheim	4	26,0
161.	05.10.	WM	Westendstraße	Katze in Not - Fehllarm	1	1,5
162.	06.10.	WM	Schützenstraße	Verkehrsunfall - Einsatz nicht erforderlich	7	3,5
163.	07.10.		Wilzhofen, B2	Verkehrsunfall mit eingeklemmter Person	15	15,0
164.	10.10.	WM	Stadtheater	Sicherheitswache	2	6,0
165.	11.10.	WM	Bahnhofplatz	Erkundung wg. Verdächtigem Geruch	10	10,0
166.	12.10.	WM	Stadtheater	Sicherheitswache	2	7,0
167.	13.10.	WM	Stadtheater	Sicherheitswache	1	2,0
168.	14.10.	WM	Zargesstraße	Erkundung wg. Havarie im Hochregal	2	5,0
169.	16.10.	WM	Stadtheater	Sicherheitswache	2	6,0
170.	17.10.	WM	Stadtheater	Sicherheitswache	2	6,0
171.	18.10.	WM	Am Öferl	Dampflok mit Wasser betanken	10	30,0
172.	18.10.	WM	Stadtheater	Sicherheitswache	2	6,0
173.	19.10.	WM	Stadtheater	Sicherheitswache	2	6,0
174.	21.10.	WM	Stadtgebiet	Unwettereinsätze - 6 Einsatzstellen	8	8,0
175.	23.10.	WM	Obere Stadt	Stadtbach läuft über	4	2,0
176.	23.10.	WM	Obere Stadt	Stadtbach läuft über	2	2,0

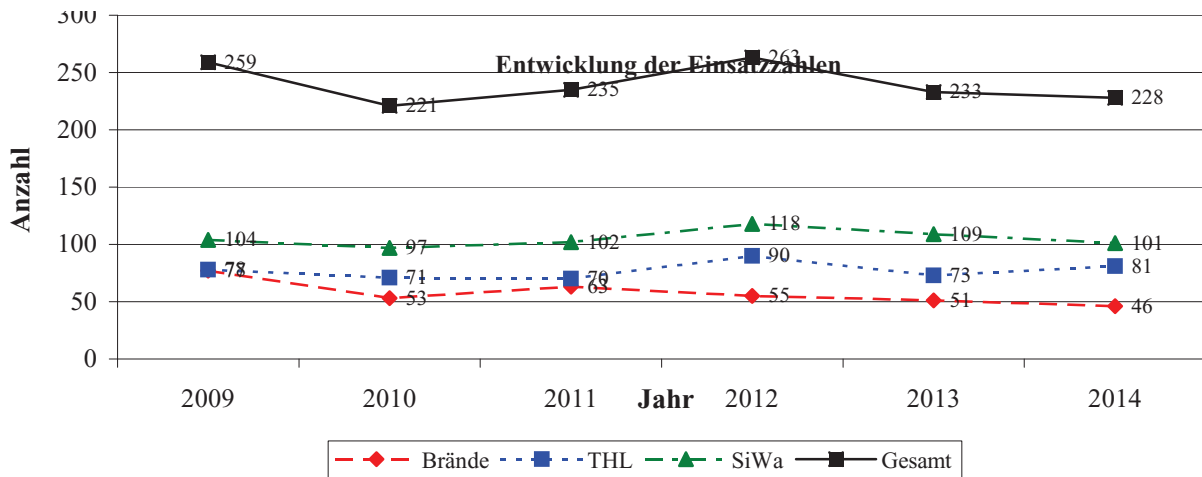
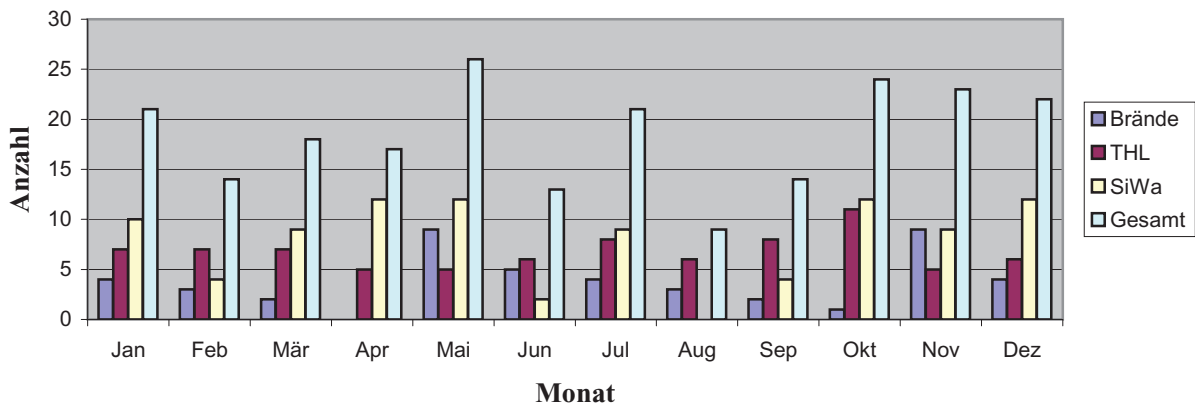
Nr.	Datum	Ort	Adresse	Einsatzart	Mann	Std.
177.	23.10.	WM	Stadtheater	Sicherheitswache	1	3,0
178.	24.10.	WM	Stadtheater	Sicherheitswache	2	6,0
179.	24.10.	WM	Stadtheater	Sicherheitswache	2	6,0
180.	25.10.	WM	Stadtheater	Sicherheitswache	2	7,0
181.	29.10.	WM	Am Schleiferhäusl	Wohnungsöffnung - Einsatz nicht mehr erf.	7	3,5
182.	31.10.	WM	Paradeisstraße	BMA Ruppert - Täuschungalarm d. Dampf	8	4,0
183.	31.10.	WM	Stadtheater	Sicherheitswache	2	6,0
184.	01.11.	WM	Weinhartstraße	Brand Komposthaufen und Baum	22	22,0
185.	02.11.	WM	Stadtheater	Sicherheitswache	2	6,0
186.	07.11.	WM	Stadtheater	Sicherheitswache	2	6,0
187.	08.11.	WM	Rottenbacher Str.	Brand Mülltonne	14	7,0
188.	09.11.	WM	Stadtheater	Sicherheitswache	2	6,0
189.	11.11.	WM	Stadtheater	Sicherheitswache	1	2,5
190.	12.11.	WM	Stadtheater	Sicherheitswache	2	5,0
191.	13.11.	WM	Lohgasse	BMA Pflegeheim - Fehllalarm	10	5,0
192.	13.11.	WM	Stadtheater	Sicherheitswache	1	3,0
193.	13.11.	WM	Weinhartstraße	Wohnungsöffnung - Einsatz nicht mehr erf.	7	3,5
194.	14.11.	WM	Waisenhausstraße	Person in Aufzug	5	5,0
195.	17.11.	WM	Am Gögerl	Stadelbrand	22	132,0
196.	18.11.	WM	Münchner Straße	BMA - Bürgerheim - Täuschungsalarm	7	3,5
197.	18.11.	WM	Hans-Guggemoos-Str.	Wohnungsöffnung für Rettungsdienst	6	3,0
198.	19.11.	WM	Kanalstraße	PKW-Brand	8	4,0
199.	21.11.	WM	Stadtheater	Sicherheitswache	2	6,0
200.	23.11.	WM	Benedikt-Höck-Weg	BMA - Pflegeheim - Täuschungsalarm	15	7,5
201.	23.11.	WM	Holzofstraße	PKW-Brand	23	11,5
202.	26.11.	WM	Steinstraße	Wohnungsöffnung für Rettungsdienst	7	7,0
203.	27.11.	WM	Holzofstraße	BMA C+C Markt - Täuschungsalarm	1	0,5
204.	27.11.	WM	Stadtheater	Sicherheitswache	1	3,0
205.	29.11.	WM	Bahnhofplatz	Wasserschaden im EG	5	5,0
206.	29.11.	WM	Stadtheater	Sicherheitswache	3	10,5
207.	05.12.	WM	Stadtheater	Sicherheitswache	2	6,0
208.	13.12.	WM	Stadtheater	Sicherheitswache	3	9,0
209.	16.12.	WM	Stadtheater	Sicherheitswache	1	3,0
210.	16.12.	WM	Stadtheater	Sicherheitswache	2	6,0
211.	17.12.	WM	Stadtheater	Sicherheitswache	2	6,0
212.	18.12.	WM	Admiral-Hipper-Str.	Beratung ILS wg. angebl. Tierrettung	1	0,5
213.	19.12.	WM	Stadtheater	Sicherheitswache	2	6,0
214.	21.12.	WM	Stadtheater	Sicherheitswache	2	6,0
215.	24.12.	WM	Püttrichstraße	BMA Biomichl - Fehllalarm	20	20,0
216.	25.12.		Wilzhofen, B2	Verkehrsunfall	22	27,0
217.	26.12.	WM	Stadtheater	Sicherheitswache	2	6,0
218.	27.12.		Wielenbach, Bahnstrecke	Person von Zug erfasst	23	39,0
219.	27.12.		Lichtenau, St 2057	Verkehrsunfall + LKW-Bergung	15	30,0
220.	27.12.	WM	Stadtheater	Sicherheitswache	2	6,0
221.	28.12.	WM	Rottenbacher Str.	Kaminbrand	19	28,5

Nr.	Datum	Ort	Adresse	Einsatzart	Mann	Std.
222.	28.12.	WM	Stadtheater	Sicherheitswache	2	6,0
223.	29.12.	WM	Buchenstraße	Wohnungsöffnung - Einsatz nicht mehr erf.	5	2,5
224.	30.12.	WM	Stadtheater	Sicherheitswache	2	6,0
225.	31.12.	WM	Püttrichstraße	BMA Biomichl - Fehlalarm	10	5,0
226.	31.12.	WM	Stadtheater	Sicherheitswache	2	6,0
227.	31.12.	WM	Johann-Baur-Straße	Großer Ast über Fahrbahn	8	4,0
228.	31.12.	WM	Marienplatz	Angeblicher Dachstuhlbrand - Fehlalarm	31	31,0
Gesamtsumme					1480	2410

Durchschnittliche Einsatzzahl je aktivem Feuerwehrmann im Berichtsjahr **17**

Durchschnittliche Anzahl an Einsatzstunden je aktivem Feuerwehrmann im Berichtsjahr **28**

Verteilung der Einsätze auf Monate



Brandeinsätze

Brandobjekt / Nutzung	2009			2010			2011			2012			2013			2014		
	örtlich	überörtlich	Gesamt	örtlich	überörtlich	Gesamt	örtlich	überörtlich	Gesamt	örtlich	überörtlich	Gesamt	örtlich	überörtlich	Gesamt	örtlich	überörtlich	Gesamt
Wohnung	10	2	12	7		7	6	2	8	6	3	9	3	2	5	5	1	6
Verwaltung / Büro	1	1	2										1		1			
Geschäft / Warenhaus				1		1	2		2	1		1						
Handwerks- / Gewerbebetrieb	2	1	3	4	3	7	1	1	2	2		2						
Hotel / Gaststätte					1	1												
Schule / Versammlungsstätte / Kirche	1		1													1	1	2
Krankenhaus / Heim / Sammelunterk.	2		2				2		2				1	1	2	1		1
Garage		1	1				1	1	2									
Baustelle / Rohbau																		
Land- / Forstwirtschaftsbetrieb	2	4	6	1	1	2	1	1	2	1	1	2		1	1	2		2
Verkehrsanlage / Bahnhof / Pipeline																		
Fahrzeug	3	1	4	2		2	4		4	3	2	5	4		4	2		2
Kleinteile / Müll / Abfall / Baum	2		2	3		3	4		4	4		4	3		3	7	1	8
Lager / Spedition																		
Industrie / Energieversorgung																		
Freifläche / Wald / Moor / Gras / Müll				1	1	2							1		1		1	1
Sonstiges																		
Zwischensumme	23	10	33	19	6	25	21	5	26	17	6	23	13	4	17	18	4	22
Fehlalarmierungen																		
Blinder Alarm / Irrtum des Meldenden	4		4	5	2	7	9		9	5	1	6	7		7	4		4
Böswilliger Alarm							1		1							1		1
Fehlalarm durch Brandmeldeanlage	27		27	18	1	19	18		18	19	1	20	22		22	17	1	18
Brand beim Eintreffen schon gelöscht	5	8	13	1	1	2	6	3	9	3	3	6	1	4	5	1		1
Zwischensumme	36	8	44	24	4	28	34	3	37	27	5	32	30	4	34	23	1	24
Gesamtausrückungen zu Bränden	77			53			63			55			51			46		



01.01. Brand Abfallcontainer Bahnhof



12.03. Großbrand Schilffläche Aidenried



05.05. Küchenbrand Wankstraße



29.06. Vollbrand Wohnhaus Lichtenau



21.08. Küchenbrand Wichernstraße



17.11. Vollbrand Stadel Gögerl

Technische Hilfeleistung

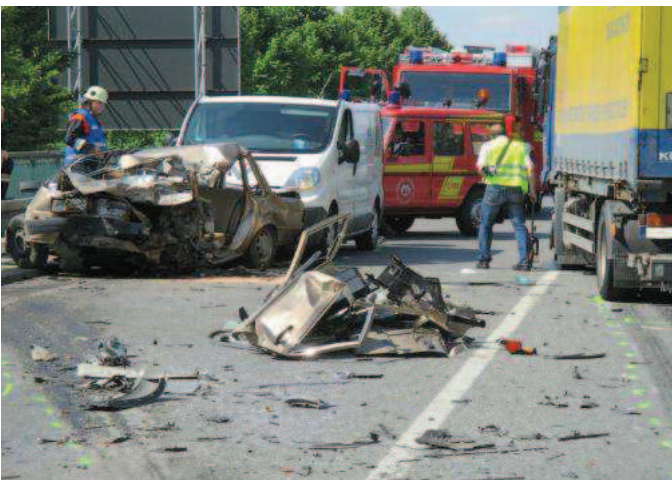
Art der Hilfeleistung	2009			2010			2011			2012			2013			2014		
	örtlich	überörtlich	Gesamt	örtlich	überörtlich	Gesamt	örtlich	überörtlich	Gesamt	örtlich	überörtlich	Gesamt	örtlich	überörtlich	Gesamt	örtlich	überörtlich	Gesamt
Unfall mit Straßenfahrzeugen	3	6	9	5	6	11	8	5	13	2	6	8	3	6	9	4	5	9
Unfall mit Schienenfahrzeugen	3	1	4							1		1	1		1		1	1
Unfall mit Luftfahrzeugen																		
Unfall mit Wasserfahrzeugen	1		1															
Absturzgefährdete Personen	1		1															
Hochbauunfall / Einsturz v. Gebäuden																		
Absturzgefährdete Teile	2		2										1		1			
Tiefbau- / Silounfall																		
Unfall m. Aufzügen / Betriebseintr.							1		1	2		2				3		3
Wasser- / Eisunfall				1		1							1		1			
Wasserschaden (Rohrbruch u. dgl.)	1		1	2		2	1		1	4		4	2		2	3		3
Hochwasser / Eisstau	8	2	10	3	6	9	3		3				5	1	6	3	2	5
Sturmschaden	2		2	2		2	6		6	7	3	10	3		3	4		4
Tierrettung / Tierbergung	2		2	3	1	4	1		1				5		5	1		1
Insekteneinsatz		1	1															
Auslaufender Treibstoff aus Tank		1	1		3	3	1		1							2		2
Ölspur / Öl auf der Fahrbahn	4		4	1		1	3		3	2		2	3		3	5		5
Öl auf Gewässer																		
Gefahrstoffeinsatz (Chemikalien, Gase)	4		4	1	2	3	1		1		1	1	3		3	2		2
Vermisste Person																	1	1
Versperrter Raum bei Gefahr	2		2	5		5	14		14	20		20	8		8	12		12
Verschliessen von Raum bei Gefahr	3		3				1		1	2		2						
Wasserversorgung / -transport																		
Freiwillige Tätigkeit	5		5	3		3	4	1	5	3	1	4	2		2	1		1
Sonstige Hilfeleistung	8	2	10	2	3	5	2	1	3	4		4	5	1	6	9	1	10
Zwischensumme	49	13	62	28	21	49	46	7	53	47	11	58	42	8	50	49	10	59
Fehlalarmierungen																		
Blinder Alarm / Irrtum des Meldenden		1	1	1		1				4		4	1		1	2		2
Böswilliger Alarm							1		1									
THL-Einsatz nicht mehr erforderlich	9	6	15	15	6	21	11	5	16	23	5	28	17	5	22	17	3	20
Zwischensumme	9	7	16	16	6	22	12	5	17	27	5	32	18	5	23	19	3	22
Gesamtausrückungen zu THL-Einsätzen	78			71			70			90			73			81		



19.02. VU St2057 Tankenrain



12.05. Bombenfund Bahnhof



03.06. VU B2 Wielenbach



08.07. Personenrettung
Jakob-Steigenberger-Straße



17.09. VU B2 Hirschberg



07.10. VU B2 Abzweigung Diemendorf

Sicherheitswachen

Art oder Ort der Sicherheitswache	2009			2010			2011			2012			2013			2014		
	Anzahl	Mann	Stunden	Anzahl	Mann	Stunden	Anzahl	Mann	Stunden	Anzahl	Mann	Stunden	Anzahl	Mann	Stunden	Anzahl	Mann	Stunden
Stadttheater	98	179	554	94	174	525	96	177	540	112	209	630	105	196	620	98	183	571
Hochlandhalle	3	11	48				1	2	13									
Stadthalle/Jahnhalle				1	2	7	1	2	6									
Auto- und Motorradausstellung	2	5	58	2	4	49	2	4	52	2	4	52	2	4	50	2	4	46
Feuerwerk und Volksfest	1	14	14				1	12	12	1	14	14	1	13	13	1	13	13
Sicherheitsabstellung Festzug							1	18	45	1	20	70						
Sonstiges										2	6	21	1	5	15			
Zwischensumme	104	209	674	97	180	581	102	215	668	118	253	787	109	218	698	101	200	630
Gesamtstunden Sicherheitswachen	674			581			668			787			698			630		

Dienstzeiten der Sicherheitswachen

	2009	2010	2011	2012	2013	2014
Wochentags 06.00 - 18.00	21	18	17	14	20	17
Wochentags 18.00 - 06.00	39	35	44	50	42	40
Samstag, Sonn- u. Feiertag 06.00 - 18.00	5	14	10	10	10	8
Samstag, Sonn- u. Feiertag 18.00 - 06.00	39	30	31	44	37	36

Ausrückezeiten zu Bränden und THL

	2009	2010	2011	2012	2013	2014
Wochentags 06.00 - 18.00 Uhr	76	56	62	63	55	53
Wochentags 18.00 - 24.00 Uhr	24	21	28	24	16	24
Wochentags 24.00 - 06.00 Uhr	12	7	5	12	10	7
Samstag, Sonn- u. Feiertage 06.00 - 18.00 Uhr	27	19	21	27	32	25
Samstag, Sonn- u. Feiertage 18.00 - 24.00 Uhr	6	12	12	13	7	11
Samstag, Sonn- u. Feiertage 24.00 - 06.00 Uhr	10	9	5	3	4	7
Gesamtausrückungen zu Bränden und THL	155	124	133	142	124	127

Personenrettung und -bergung

Personenrettung	2009	2010	2011	2012	2013	2014
Bei Brandeinsätzen		1		1		
Bei Technischen Hilfeleistungen	7	7	3	8	6	12
Durch Wohnungsöffnung gerettete Personen	2	3	8	10	6	6
Gesamt gerettete Personen	9	11	11	19	12	18
Personenbergung	2009	2010	2011	2012	2013	2014
Bei Brandeinsätzen						
Bei Technischen Hilfeleistungen			1		3	2
Wohnungsöffnung bei verstorbenen Personen		1	4	2	6	3
Bei Unfällen tödlich verletzte Personen ohne direkte Bergungstätigkeit	4		1	1		1
Gesamt tödlich verletzte Personen	4	1	6	3	9	6

Personenschaden von Feuerwehrleuten

	2009	2010	2011	2012	2013	2014
Bei Übungen und Einsätzen verletzte Feuerwehrleute	4	3	1	2	3	
Behandlung von Feuerwehrleuten wegen Verdacht auf Rauchvergiftung	1					
Gesamt verletzte FM (SB)	5	3	1	2	3	0

Eingesetzte Fahrzeuge

		2009	2010	2011	2012	2013	2014
Einsatzleitwagen	ELW	32	18	15	13	11	14
Einsatzleitfahrzeug	ELF-K		80	109	116	87	95
Mehrzweckfahrzeug	MZF	67	59	67	62	50	43
Drehleiter	DLK 23/12	66	41	46	51	46	51
Löschgruppenfahrzeug	LF 20/16	45	44	61	48	50	41
Löschgruppenfahrzeug	LF 16/12	58	27	32	36	23	53
Vorauslöschfahrzeug	VLF	15	11	14	10	9	9
Hilfsrüstwagen - Unimog	HRW	15	5	7	10	5	7
Wechseladerfahrzeug 1	WLF 1	23	14	10	6	8	6
Wechseladerfahrzeug 2	WLF 2	30	26	20	16	12	16
Dekontaminationsfahrzeug	DEKON-P	12	15	9	7	6	13
Schlauchanhänger	SA 1400	1			1	1	2
Notstromaggregatanhänger	20 kVA			3	1		1
Ölsanimat	ÖSA						
Pulverlöschanhänger	P 250	2		2			1
Hochwasserpumpe	HW-Pumpe	1	1	1		1	
Mehrzeckanhänger	MZA	1					
Abrollbehälter	Tank	19	10	8	6	4	6
Abrollbehälter	Rüst	27	25	21	15	11	16
Abrollbehälter	Kran	5	2	3	1	4	
Abrollbehälter	Mulde/Rohr	1	1	1		1	
Abrollbehälter	Plane/Dekon	2	2				
Gabelstapler		2	2	3	1	2	
Priv.-PKW v. Kdt./KBM/KBI		183	85	96	83	64	47
Gesamtzahl eingesetzter Fahrzeuge		607	468	528	483	395	421

Löschwasserentnahme

	2009	2010	2011	2012	2013	2014
Fahrzeugtank	24	18	13	17	8	13
Hydranten	9	7	3	4	1	4
offene Entnahmestellen	1			1	2	
Transport mit Güllefässern	1					2
Wasserförderung über lange Wegstrecken	1					

Eingesetzte Geräte

Es sind auch in Bereitschaft gehaltene Geräte erfasst!	2009	2010	2011	2012	2013	2014
Druckschläuche in Meter	3595	2270	2115	1950	2085	1390
CAFS-Anlage / Zumischer	18	13	9	18	7	12
Strahlrohre / Schnellangriff / Schaumrohre	36	25	18	22	15	18
Monitore / Wenderohr DLK	4	3	3	2	2	1
Kleinlöschgeräte (Kübel-spritze, Feuerlöscher)	3	2	3	2	3	3
Dehnfugenlöschgerät			3			
tragbare Leitern (Steck-/Schiebe-/Mehrzweckl.)	14	3	4	7	3	1
Rettungsbühne / Vielzweckleiter	5		1			
Tragenlagerung DLK	3	3	1	1	1	2
Sprungretter	1	1				
Rettungsmittel (Trage, R-Wanne, R-Tuch, Spineboard)	2	5			2	1
Höhensicherungsgerät / Rollgliss	1		1	2	2	2
Pressluftatmer	79	65	45	57	38	21
Filtergeräte / Fluchthauben / Staubschutzmasken		16	10	2	5	
Bes. Schutzkleidung (Öl, CSA, Einweg, Hitze)		13		2	2	
Strahlenschutz-ausrüstung						
Gasmessgeräte	5	3	5	3	3	6
Wärmebildkamera	26	21	23	22	23	18
Ölschadengerät (Pumpen, Auffangbehälter)		2	2			1
Öko-Tec-System			1			
Ölsperren / Ölschlängel						
Dekontaminations-ausrüstung	1	2				
Wasserschutz-ausrüstung (Boot, Rettungsweste, Wathose)	4	1	4		13	
Lüftungsgeräte (Überdrucklüfter, Ex-Lüfter)	14	12	8	12	8	10
Rauchverschluß					2	1
Rettungsschere / -Spreizer / -Kombigerät	9	9	8	3	6	10
Rettungs-zylinder	4	1	1	3	3	2
Stromerzeuger	47	33	33	30	37	39
Beleuchtungsgerät / Lichtmast	42	30	18	23	31	27
Tauch- / Turbopumpe	2	1	16	1	3	6
Wassersauger	4	1	7	5	4	7
Motorsägen / Kettenrettungssäge	7	8	8	10	6	5
Bohrmaschine / Bohrhammer			13	4	3	
Trennschleifer / Zwillingsrettungssäge	2			1	1	
Plasma- / Brennschneidgerät						
Greifzug	1		1			
Seilwinden	5	2	3	4	1	1
Luftheber			3	2		
Hydraulikheber			1	1		
Rüstsatz Bahnunfall						1
Fahrzeugroller						2
Öffnungs- / Aufbruchwerkzeug	3	5	18	22	10	10
Kaminkehrerwerkzeug				1	1	1
Verkehrssicherungsgerät	23	17	19	16	15	15
Mobela / Megaphon	2	1	1		1	

Mannschaftsstand

Veränderungen im laufenden Jahr	2009	2010	2011	2012	2013	2014
Stand am 01.01	78	92	98	86	93	89
Zugänge im Berichtsjahr:	21	20	6	14	4	11
Billasch Joshua						
Delgado Yonis						
Fremmer Elisabeth						
Glas Martin						
Egger Luis						
Maier Lucas						
Schifferl Veronika						
Sepehr-Dad Armin						
Simhart Mario						
Reißner Markus						
Uhl Jenny						
Abgänge im Berichtsjahr:	7	14	18	7	8	14
Altersberger Florian > Übungsversäumnis						
Altersberger Linda > Übungsversäumnis						
Bawab Regina > Übungsversäumnis						
Bilen Mert > Übungsversäumnis						
Bornheim Sebastian > eigener Wunsch						
Cetinbas Yakup > Wohnortwechsel						
Hermann Maximilian > Übungsversäumnis						
Hinkofer Andreas > passiv						
Kappendobler Claudia > Wohnortwechsel						
Prochaska Martin > passiv						
Schmid Benjamin > Übungsversäumnis						
Schmieder Benedikt > Studium auswärts						
Schmieder Rapahel > Studium im Ausland						
Wölfler Jürgen > Wohnortwechsel						
Stand am 31.12.	92	98	86	93	89	86
Altersspektrum Aktive:						
Aktive Feuerwehrleute über 18 Jahre	72	73	68	68	65	61
Davon aktive Feuerwehrfrauen	9	9	8	8	7	6
Jugendliche unter 18 Jahre	20	25	18	25	24	25
Davon Mädchen	5	6	3	5	2	3
18 - 26 Jahre	26	27	21	21	16	13
27 - 35 Jahre	14	15	16	16	16	16
36 - 45 Jahre	24	19	20	19	20	17
über 45 Jahre	8	12	11	12	13	15



15.02. Stüberlfasching



04.04. Dienstversammlung



25.04. Jahreshauptversammlung
Verein



03.10. Frühschoppen Stüberl



15.11. Ehrenabend Oberbräu



31.12. Sylvesterfeier Stüberl

Fahrzeug- und Gerätestand

Amtl. Kennzeichen	Funkrufname	Typ	Baujahr	In-dienststellg.	km-Stand 01.01.14	gefahrte km 2014	Betriebsstunden 01.01.14	Betriebsstunden 2014
Stadt Weilheim								
WM- 237	10/1 Aggr.	ELW 2 kVA	1988 1995	1988 1995	35761	457	17,5	2,9
WM- FL 101	10/2	ELF-K	2009	2010	64518			
WM- 2511	11/1 Aggr.	MZF 2 kVA	2001 2001	2002 2001	62322	2211	24,0	1,3
WM- FL 301	30/1 Aggr.	DLK 23/12 13 kVA	2009 2009	2009 2009	6171	708	381,9 76,0	60,7 19,6
WM- L401	40/1 Aggr. Aggr.	LF 20/16 5 kVA 13 kVA	2007 1992 2014	2007 1992 2014	6692	565	208,0 204,1 0,0	22,9 17,9 1,5
WM- 236	40/2 Aggr.	LF 16/12 8 kVA	2001 2001	2001 2001	11036	1194	286,4 123,9	11,4 6,8
WM- 2244	49/1 Pumpe Aggr.	VLF TS 6 2 kVA	1997 2000 2000	2001 2000 2000	171845	3649	67,9 21,8	0,4 1,8
WM- 2074	62/1	HRW	1980	1995	180608	419		
WM- 2240	82/1	WLF 1 TS 8	1996 2007	1997 2007	36942	1370	60,9	15,2
WM- 2163	Anh. Pumpe	SA 1400 TS 8	1979 1997	1995 1997			160,2	2,1
WM- WA100	Anh. Anh. Anh. Stapler	MZA HWP P 250 2,0 t	2007 2001 1965 1999	2007 2001 1965 2003			80,5 1537,9	0,8 31,7
Landkreis Weilheim-Schongau								
WM- 2282	82/2 Aggr. Aggr.	WLF 2 20 kVA 8 kVA	2001 2000 1998	2001 2001 2003	15909	352	255,7 97,9	13,1 2,9
WM- 2281	Anh.	20 kVA	1999	1999			640,4	21,1
WM- 8080	Anh.	Ölsanimat	1987	1987				
Katastrophenschutz - Bund								
WM- 8092	97/1 Aggr.	DEKON-P 8 kVA	2000 1999	2000 2000	28194	1639	124,0	7,8
Gesamtleistung im Berichtsjahr					12564		242,0	



Tag der offenen Tür



Tag der offenen Tür



Neuer Elektrostapler



Neues Aggregat 40/1



Neue Zusatzbeleuchtung 40/1 + 40/2



Neue Zusatzbeleuchtung 82/1

Lehrgänge an Feuerweherschulen

Lehrgangsart	Dauer	2009	2010	2011	2012	2013	2014
Gruppenführer	41	1	5	2	1		Pröbstl M.
Aufbaulg.-Gruppenführer	41	2			1		Nath S.
Zugführer	82					1	Lutz
Aufbaulg.-Zugführer	41	1					
Verbandsführer	82		1				
Leiter einer Feuerwehr	32						Herbst
Einführung in die Stabsarbeit	41	1		1			
Ausbilder in der Feuerwehr	41	2	1	3	1		Dormann J.
Ausbilder für Truppmann u. Truppführer	41			1		1	
Ausbilder-Absturzsicherung	23	1	1	1			
Ausbilder für Atemschutzgeräteträger	41			1		1	Deiser
Ausbilder für Maschinisten	23	1			1		
Fachwissen Digitalfunk	23		1				Dormann J. Deutschenbaur Luttner-R.
Digitalfunk Führungsstufe C-D	23						Luttner-R.
Einsatznachbearbeitung - ELDIS	41		1				
Gerätewart	41					1	
Atemschutzgerätewart	32	2				1	Lutz
Aufbaulehrgang Atemschutzgerätewart	15			1		1	Deiser Glas
Leiter des Atemschutzes	16			1	1		
Drehleitermaschinist	44	1	1				
Verhaltenstraining im Brandfall-Brandhaus	15		2				
Ölschadenbekämpfung	23	1					
ABC-Schutz-Technik-Dekontamination	23	2	1	1			
ABC-Einsatz Grundlagen	41			2		1	
ABC-Einsatz Strahlenschutz	41			2		1	
Führung im ABC-Einsatz	82	1					
Fachberater ABC-Grundlagen	41					1	
Jugendwart	41	1		1	1		
Aufbaulg.-Stadt- und Kreisjugendwarte	23		1		1		Fuchs Schenk M.
Unfallverhütung	23	1					
Schiedsrichter	41	1					
Brandschutzbeauftragter	23			1			
Vorbeugender Brandschutz Grundlagen	25					1	
Vorbeugender Brandschutz	41						Luttner-R.
Brandschutzerziehung	23	2					
Aufbaulg.-FüKr-Messtechnik	23					1	
Aufbaulg.-FüKr-Eisenbahn 1+2	23	1	1		1		
Aufbaulg.-FüKr-Energieversorgung	23	1		1		1	
Aufbaulg.-FüKr-THL	23				1		
Aufbaulg.-FüKr-Einsatzleitung	23						Fuchs Luttner-R.
Gesamtstundenaufwand		765	576	731	290	446	565

Lehrgänge auf Bezirksebene in Weilheim

Lehrgangsart	Dauer	Teilnehmer												Stunden	
		2009		2010		2011		2012		2013		2014		2014	
		WM	sonst.	WM	sonst.	WM	sonst.	WM	sonst.	WM	sonst.	WM	sonst.	Teiln.	Ausb.
Feuerwehrgrundlehrgang	54	2	29	7	22	7	30	3	34	6	12	5	11	207	82
Truppführer	24	4	18	1	11		9	3	13	2	10	3	12	11	11
Sprechfunker	14			4	44			5	43	2	21				
Atemschutzgeräteträger	26		4	3	8	2	10	3	13	2	6	3	7	78	190
Maschinist f. Fahrzeuge+TS	28	4	12	4	13	1	13			4	14				
Gesamtstunden		489		958		777		722		900		579		296	283

Lehrgänge der FF. Weilheim

Lehrgangsart	Dauer	Teilnehmer												Stunden	
		2009		2010		2011		2012		2013		2014		2014	
		WM	sonst.	WM	sonst.	WM	sonst.	WM	sonst.	WM	sonst.	WM	sonst.	Teiln.	Ausb.
Technische Hilfeleistung	49					9						10	2	409	88
Träger von CSA	8					4		4	2						
Ölschadenbekämpfung	16	9								9					
Gefährliche Stoffe u. Güter	20														
Strahlenschutz	20							7	5						
Dekontamination	16			3	3							8	2	160	155
Staplerfahrer	12							7							
Frühdefibrillation								6							
Absturzsicherung	11			9	1	3	6					8	3	96	50
Motorsägenkurs Modul 1+2	15			9				6							
Motorsägenkurs Modul 5	15							5	2						
Betrieb BÜA/GÜA/AS-Üb.Anl.				9					33				23		23
Gesamtstunden		205		432		739		801		183		981		665	316

Sonstige überörtliche Ausbildung

Lehrgangsart	Dauer	Teilnehmer						Stunden	
		2009	2010	2011	2012	2013	2014	2014	
Lehrgänge bei anderen FW		2		2	12				
Ausbildung LK WM-SOG				14			6	51	
Winterschulung LK WM-SOG		8	5	4			2	12	
Sanitätsausbildung BRK	45								
Lehrgänge bei Firmen		2	20	5	6	47	11	105	
Seminare bei Firmen		11	5	3	6	154	21	101	
Seminare bei Feuerwehren		5	8	6	3	40	4	42	
Seminare BFV/LFV/SFS		6	8		8	6	1	10	
Fahrertraining - Gel./Str./Sim.		2		3	2	15	4	20	
Gesamtstunden		376	563	300	329	262	341	341	

Laufende Ausbildung

Veranstaltung	Teiln.	Stundenaufwand einschl. Ausbilder u. Helfer					
		2014	2009	2010	2011	2012	2013
Regelmäßige Ausbildung	2014	2009	2010	2011	2012	2013	2014
Theoretischer Unterricht	183	276	351	264	245	290	366
Erste Hilfe - Kurs			120		105	80	
Erste Hilfe - Fortbildung	44	56	48	32	92	34	56
Defi - Fortbildung		30	12		20	16	
Jugendausbildung	736	930	1384	1393	1870	3074	2765
Dienstsport	204	38	117	147	315	243	306
Einweisung in Geräte und Fahrzeuge	5	46	45	67	88	31	37
Fortbildung für Staplerfahrer	19	20	6	23	20	25	19
Fortbildung für Maschinisten	13				50		83
EZ Fortbild./Probealarm/Warnübung	52	122	63	65	70	26	35
Übungswochenende Standortübungsplatz				117	132		
Ausbildung für Gruppenführer / Ausbilder			54				
Leistungsprüfung	9	174	144	248	177	151	95
Reine Atemschutzübungen	144	272	284	320	380	300	340
Gruppenübungen	216	474	517	361	572	555	485
Fachgr. DL / Dekon / AbStuSi / Türöff.	124	322	270	233	173	99	319
Monatsübungen	267	761	812	682	678	755	609
Hauptübungen - TG Hans-Guggenmoos-Str.- Z 1 - Deutscher Fitnessgroßhandel - Gefahrgutübung Fa. Zarges - Kreiskrankenhaus WM - Z 2 - Vorbereitung Tag der offenen Tür - Gut Dietlhofen mit OT	261	584	939	597	760	759	622
Besondere Ausbildungen							
Überprüfung der Löschwasserversorgung							
Jugendschnupperkurs	28	112			116		72
Sonderausbildungen -			95	159	16	15	
Ausbildung überörtlich							
Funkübung Bezirk Nord	11	30	6	14	14	10	33
Einsatzübungen überörtlich -		104	57	88	57	36	
Übungen der KatS-Einheiten -		108		94			
Ausbildung Landkreis - Einsatzgruppe Hochwasser	4			42	19	40	7
Gesamtstundenaufwand		4459	5324	4946	5969	6539	6249



Leistungsprüfung THL



Hauptübung Tiefgarage Paradeis



Lehrgang Grundausbildung



Hauptübung Gefahrgut



Lehrgang Dekon-P



Lehrgang Atemschutzgeräteträger

Atenschutzwerkstatt u. Ausbildungsstätte

Mannschaftsstand	2009	2010	2011	2012	2013	2014
Atenschutzgeräteträger am 01.01.	45	44	42	41	41	43
ausgeschieden	5	6	4	3	1	4
Zugang durch Neuaufnahme und Ausbildung	4	4	2	3	3	4
Atenschutzgeräteträger am 31.12.	44	42	41	41	43	45
Einsätze mit Atemschutz						
Einsätze mit Atemschutz (Brand und THL)	19	16	10	15	6	6
Eingesetzte Pressluftatmer	79	65	45	57	38	22
Eingesetzte Filtergeräte und Fluchthauben		16		2	5	2
Eingesetzte CSA						
Übungen mit Atemschutzeinsatz						
Reine Atemschutzübungen	10	10	10	10	10	10
Sonstige Übungen mit Atemschutzeinsatz	13	10	10	10	10	10
Eingesetzte Pressluftatmer	129	132	126	130	120	134
Eingesetzte Filtergeräte und Fluchthauben	6	10	4	8	6	10
Eingesetzte CSA	4	2	4	4	2	6
Stundenaufwand Träger/Ausbilder/Helfer	272	210	320	380	300	340
Fortbildung für Atemschutzgeräteträger						
Teilnehmer		16	8	15	4	10
Stundenaufwand Träger/Ausbilder		185	70	115	40	90
Lehrgänge für Atemschutzgeräteträger und CSA-Träger						
Gesamt eingesetzte Pressluftatmer		18	12	22	15	15
Gesamt eingesetzte Filtergeräte und Fluchthauben		4	4	4	2	3
Gesamt eingesetzte CSA			4	4		
Gesamtstundenaufwand Träger/Ausbilder/Helfer	132	302	255	320	402	450
Übung und Ausbildung der Ortsteilfeuerwehren						
Anzahl der Tage	10	10	10	10	10	10
Gesamtzahl der Teilnehmer	25	32	25	28	24	26
Benutzung der Kriechstrecke und Brandübungsanlage durch Fremde						
Anzahl der Tage	6	4	6	4	5	4
Gesamtzahl der Teilnehmer	37	16	46	33	30	23
Gesamtstundenaufwand Ausbilder/Helfer	41	12	45	40	37	25
Wartung und Pflege einschließlich Verwaltung						
Anzahl der Kunden inkl. FF. Weilheim	11	11	12	13	10	17
Anzahl der Tage ehrenamtlich AS-GW	84	78	65	62	45	25
Gesamtstunden ehrenamtliche AS-GW	226	236	281	245	212	89
Gesamtzahl Flaschenfüllung 200/300 bar	386	473	372	479	344	297
Gesamtzahl Geräteprüfungen Masken/PA	nicht erfasst					444

Arbeiten im Gerätehaus ohne Gerätewart

Art der Tätigkeit	Stundenaufwand					
	2009	2010	2011	2012	2013	2014
Unterhalt und Reinigung Gebäude	54	9	95	131	173	8
Fahrzeugpflege	15	14	14	3	6	4
Schlauchpflege	109	84	79	104	76	0
Kleiderkammer und Pflege		16	10	6	4	0
Sonstige Unterstützung Gerätewart	97	86	76	62	76	17
Sonstige Anfertigungen u. Ausbauten - Brandübungsanlage, Hindernisse Jugend	75		698	292	6	202
Gesamtstundenaufwand	350	209	972	597	341	231

Sitzungen, Besichtigungen usw.

Veranstaltung	Teiln.	Stundenaufwand					
	2014	2009	2010	2011	2012	2013	2014
Besprechungen der Kommandanten intern	10	3	5	12	10	5	21
Besprechungen der Kommandanten extern	6	46	32	18	21	17	25
Besprechungen mit Zugführern		4					
Besprechungen der Zug- und Gruppenf.	130	399	343	318	384	306	415
Sonstige Dienst-, Einsatzbesprechungen	3	19	43	17	17	12	5
Kreisebene / KatS-Besprechung etc.			5	5			
Ausbilder- und Fachb.-Besprechung	14	77	78	55	120	4	40
Dienstversammlung	64	100	174	98	106	116	272
Bezirksversammlungen	8	22	20	15	13	11	17
Kommandantentagung	3	7	9	9	9	7	11
Kreisfeuerwehrtag		610					
Objektsbesichtigungen -		75	29	30		18	
sonstige überörtliche Veranstaltungen Messen, Ausstellungen etc.	2	68	512	4	4	25	24
Vorfürhungen / Besichtigungen	15	232	28	28	27	24	33
Gesamtstundenaufwand		1662	1278	609	711	545	863

Verwaltungsarbeit des Kommandanten

- Einsatzberichte
- Jahresbericht
- Statistiken
- Inventur
- Einsatzplanbearbeitung
- Vorb. Brandschutz - Bespr./Besichtigung
- Beratung im abwehrenden Brandschutz
- Überwachung hauptamtliches Personal
- Angelegenheiten der Ortsteilwehren
- Vertretung bei Veranstaltungen
- Übungsvorbereitung
- Haushaltsaufstellung
- Einsatzabrechnung
- Beschaffungen
- Rechnungsprüfung
- Besprechung und Verhandlung mit Firmen
- Vorführungen, Besichtigungen
- Arbeiten im Gerätehaus und Fahrzeugen
- Planung/Überwachung v. Baumassnahmen
- Besprechung mit Behörden allgemein
- Besprechung Stadtverwaltung und BGM
- Anhörungen durch Polizei
- Allgemeine Organisation
- Allgemeine Organisation

Nicht enthalten sind Übungs- und Einsatzstunden sowie Tätigkeiten die in anderen Rubriken dieses Berichts bereits erfasst sind.

Gesamtstundenaufwand	2009	2010	2011	2012	2013	2014
	1079	1088	1002	977	792	802

Sonstige Std. - stv.Kdt/ZF/GF/Ausb.

- Ausbildungsvorbereitung
- Allgemeine Organisation
- Bildarchiv
- Besprechungen
- Besichtigungen
- Vorführungen

Nicht enthalten sind Übungs- und Einsatzstunden sowie Tätigkeiten die in anderen Rubriken dieses Berichts bereits erfasst sind.

Gesamtstundenaufwand	2009	2010	2011	2012	2013	2014
	597	871	786	812	761	988

Öffentlichkeitsarbeit

<u>Führungen / Brandschutzerziehung</u>	Anz. Gruppen	Anz. Teiln.	Zeitaufwand			
Kindergärten Führungen im Gerätehaus für Kindergarten Pfiffikus, Polling, AWO-Kinderhaus, Evang. Kindergarten durch R. Heberlein	6	120	12			
Grundschulen Unterstützung Sachkundeunterricht der 3. Klassen der Ammerschule, sowie Förderschule mit Führung + Diavortrag d. R. Heberlein	3	51	7			
Sonstige Bildungseinrichtungen Oberlandwerkstätte, SOS-Jugendhaus und Bildungseinrichtung der Arbeitsagentur durch R. Heberlein	3	27	7			
Sonstige Führungen / Vorträge Im Laufe des Jahres wurden mehrere Fachbesucher durch das Gerätehaus geführt.		5	10			
<u>Sonstige Veranstaltungen der Brandschutzerziehung</u>						
Durchführung von Brandschutzerziehung in den Kindergärten Pfiffikus, St.-Anna, AWO-Kinderhaus durch S. Rohm, R. Heberlein, R. Knirsch, C. Fuchs	6	145	21			
Betreuung der AG-Brandschutz am Gymnasium durch Th. Koterba und G. Schweiger-Koterba	1	4	7			
<u>Medien</u>			Stunden			
Medienbetreuung - regional 24 Pressemitteilungen zu aktuellen Ereignissen, teilweise mit Bilddokumenten			15			
Internet Aktualisierung des Internetauftritts durch B. Hofbeck mit verschiedenen Beiträgen, auch von anderen FM.			7			
Schaukasten Marienplatz Laufende Betreuung und Aktualisierung durch Robert Krötz, Thomas Pannier und Klaus Güthler			30			
<u>Sonstiges</u>						
Vorstellung Feuerwehr für Stadtrat Aufgrund der Kommunalwahlen wurde für die neuen und die wiedergewählten Stadträte ein Informationsabend im Feuerwehrhaus durchgeführt. Leider haben nur 11 der 30 Stadträte die Gelegenheit wahrgenommen.			21			
Ausstellungen / Veranstaltungen Turnusgemäß stand wieder ein Tag der offenen Tür auf dem Programm. Leider war eine Neuauflage des "Tag des Blaulichts" aufgrund der Absage der Polizei nicht möglich. So wurde der Tag in gewohnter Manier zusammen mit unseren Nachbarn vom BRK durchgeführt und ein voller Erfolg. Trotz des reduzierten Rahmens und Parallelveranstaltungen in der Stadt, dürfte die Besucherzahl auf dem hohen Niveau der Vorjahre gelegen haben.			940			
Aktion Discofieber Der Aktionstag wurde erneut durchgeführt und war ein voller Erfolg mit steigender Teilnehmerzahl.			42			
Gesamtstundenaufwand	2009	2010	2011	2012	2013	2014
	1137	1185	535	1140	340	1119

Stundenübersicht

	2009	2010	2011	2012	2013	2014
Einsatzdienst bei Bränden und THL	2729	2262	2494	1588	1887	1780
Sicherheitswachen	674	581	668	787	698	630
Lehrgänge an Feuerweherschulen	765	576	731	290	446	565
Lehrgänge auf Bezirksebene	621	958	777	722	900	579
Lehrgänge der FF. Weilheim	205	432	739	801	183	981
Sonstige überörtliche Ausbildung	376	563	300	329	262	262
Laufende Ausbildung	4459	5324	4946	5969	6539	6249
Sitzungen, Besichtigungen	1662	1278	581	711	545	863
Arbeitsdienst im Gerätehaus	350	209	972	597	340	231
Atenschutzwerkstatt	226	236	281	245	212	89
Öffentlichkeitsarbeit	1137	1185	535	1140	340	1119
Verwaltungsaufwand des Kommandanten	1079	1088	1002	977	792	802
Sonstige Dienststunden stv. Kdt/ZF/GF/Ausb.	597	871	786	812	761	988
Gesamtstundenaufwand	14880	15563	14812	14968	13905	15137
Stundendurchschnitt pro Mann und Jahr	175	164	161	167	153	173

Die geleisteten Gesamtstunden entsprechen bei einer durchschnittlichen jährlichen Nettoarbeitsstundenzahl von ungefähr 1650 Std. **9** Vollzeitkräften. Dies bedeutet eine Kosteneinsparung für die Stadt von ca. **437.000,00 €**.

Somit hat jeder Feuerwehrangehörige auch im letzten Jahr wieder für die Stadt Weilheim ehrenamtlichen Dienst im Wert von ca. **4.994,00 €** geleistet.



24.05. Kreisjugendfeuerwehrtag
Penzberg



02.06. Jugendausbildung



23.06. Jugendübung Ammer



06.07. Klettergarten Garmisch



26.07. Jugendfeuerwehrtag Raubling



09.10. Wissenstest

Neu- und Ersatzbeschaffung

Stadt Weilheim

Neue Leinwand für Lehrsaal

Digitalfunkausrüstung

Barcodedrucker und Zubehör

Ersatz und Ergänzung EDV-Ausstattung

Gebrauchter Elektrostapler

Stromerzeuger 13 kVA für 40/1

Seecontainer für Brandübungsanlage Bauabschnitt II

WIG-Schweißgerät für Werkstatt

Fahrzeugtester für Werkstatt

3 Gebrauchte Atemschutzgeräteprüfstände

Einrichtung für Büro Gerätewart

Gebrauchte Drehbank für Werkstatt

Ersatz für alte Handlampen

Schwimmsaugkorb

THL-Handschuhe

Notdachplane

Helmlampen für jeden FM (SB)

Teile für Türöffnungsübungsanlage

Hindernisse für Kreisjugendfeuerwehrtag (Eigenbau Jugend)

Landkreis Weilheim-Schongau

Digitalfunkausrüstung

Größere Spenden

Lautenbacher Georg, Fa. Rieperdinger

Material und Stellung v. Werkzeug und Halle für Bau der Jugendhindernisse

Finanzbedarf der FF. Weilheim

Verwaltungs- haushalt	2009	2010	2011	2012	2013	2014
Einnahmen	20.087,04 €	34.120,99 €	31.103,97 €	41.231,90 €	29.786,50 €	42.527,55 €
Ausgaben	232.669,05 €	271.009,06 €	278.237,68 €	283.853,43 €	286.754,05 €	331.783,06 €
Vermögenshaushalt						
Einnahmen	211.659,00 €	- €	- €	- €		
Ausgaben	536.191,93 €	13.385,89 €	25.310,14 €	5.471,36 €	18.951,91 €	41.443,90 €
Zuschussbedarf	537.114,94 €	250.273,96 €	272.443,85 €	248.092,89 €	275.919,46 €	330.699,41 €

Finanzbedarf der Ortsteilfeuerwehren

Verwaltungs- haushalt	2009	2010	2011	2012	2013	2014
Einnahmen	808,32 €	- €	2.506,28 €	367,27 €	2.943,25 €	190,53 €
Ausgaben	28.879,78 €	39.583,84 €	41.842,45 €	50.337,23 €	68.329,19 €	29.346,77 €
Vermögenshaushalt						
Einnahmen	72.000,00 €	- €	- €	21.250,00 €		
Ausgaben	11.900,61 €	1.837,02 €	- €	238.314,82 €	234.892,53 €	12.274,24 €
Zuschussbedarf	- 32.027,93 €	41.420,86 €	39.336,17 €	267.034,78 €	300.278,47 €	41.430,48 €

Vergleich zum Gesamthaushalt der Stadt

Gesamtzuschuss- bedarf aller 3 FW	505.087,01 €	291.694,82 €	311.780,02 €	515.127,67 €	576.197,93 €	372.129,89 €
Gesamthaushalt Stadt Weilheim	37.919.320,00 €	42.501.500,00 €	37.486.600,00 €	43.556.000,00 €	41.320.100,00 €	42.789.200,00 €
Anteil des Zuschuss- bedarfs am Gesamt- haushalt der Stadt	1,33%	0,69%	0,83%	1,18%	1,39%	0,87%

Bericht aus dem Vereinsleben

Liebe Vereinsmitglieder, werte Leserinnen und Leser!

Im Jahr 2014 wurde die Vorstandschaft turnusgemäß neu gewählt. Die Ämter des 1. Vorsitzenden, des Schriftführers, des Kassiers, des zweiten Kassiers und die vier Beisitzer wurden neu besetzt. Den ausgeschiedenen Kameradinnen und Kameraden möchte ich meinen Dank für ihre jahrelange Mitarbeit im Vorstand aussprechen. Den neuen Mitgliedern danke ich für ihre Bereitschaft, im Verein Verantwortung zu übernehmen und wünsche ihnen viel Freude an ihrem Amt. Ganz besonders bedanken möchte ich mich bei meinem Vorgänger, Rudi Knirsch, der sich bereit erklärt hatte, die verantwortungsvolle Aufgabe des Kassiers zu übernehmen und der mir im laufenden Jahr mit Rat und Tat zur Seite gestanden ist.

Leider mussten wir letztes Jahr von drei Kameraden für immer Abschied nehmen. Verstorben sind Josef Heilrath kurz vor seinem 85. Geburtstag, Anton Reischmann im Alter von 89 Jahren und Fridolin Legler mit 77 Jahren. Wir werden ihnen stets ein ehrendes Gedenken bewahren.

Die Feuerwehr Weilheim bestand zum Jahresende 138 Jahre und zählt momentan 130 Mitglieder. 90 Mitglieder sind im aktiven Dienst, davon 25 Jungfeuerwehrleute und 5 Feuerwehranwärter. 40 Personen sind passive Mitglieder, davon 2 Ehrenvorstände, 2 Ehrenkommandanten, 6 Ehrenmitglieder und 3 fördernde Mitglieder.

Auf 60 Jahre Vereinszugehörigkeit kann Karl Pyko zurückblicken, auf 50 Jahre unser Ehrenmitglied Josef Röllnreiter und auf 25 Jahre Andreas Hinkofer, Thomas Koterba, Robert Krötz, Thomas Luttnner-Rohm, Michael Schenk und Ehrenvorstand Klaus Rawe. Ihre Verdienste wurden beim Ehrenabend am 15. November entsprechend gewürdigt.

Unser Vereinsleben war letztes Jahr wieder geprägt von unseren Vereinsveranstaltungen. Dies waren im Februar unsere Faschingsfeier, die sehr gut besucht war und bei der sich unsere Feuerwehrjugend mit einer gelungenen Einlage hervortat. Fünf Wochen später fand dann unser traditionelles Fischessen statt. Ende April marschierten wir, angeführt vom Marnbacher Trommlerzug, zur Florianifeier in die Stadtpfarrkirche Maria Himmelfahrt. Für die musikalische Umrahmung der Messe sorgte die Bläsergruppe der Stadtkapelle Weilheim. Anschließend gab's beim Dachsbräu noch eine Weißwurstbrotzeit. Mitte Juli fand dann unser Grillfest statt, bei dem sich in bewährter Weise Martin Prochaska ums grillen kümmerte. Mitte Oktober hielten wir unser Kesselfleischessen ab, das wieder recht gut besucht war. Die Nikolausfeier Anfang Dezember war diesmal in der Schießstätte und fand allgemein Anklang. Das Ehepaar Röder sorgte für besinnliche und heitere Minuten und Joachim Heberlein gab in bewährter Manier den hl. Nikolaus. Ich möchte mich bei den Kameradinnen und Kameraden ausdrücklich bedanken, die sich für die Organisation und Ausrichtung der einzelnen Feste gekümmert haben.

Unser Vereinsausflug fand Ende Juni statt und führte uns diesmal nach Nürnberg. Dort konnte man die Nürnberger Burg besichtigen. Am nächsten Tag gab es eine Führung durch die Nürnberger Felsengänge, anschließend besuchte man bei der Rückfahrt die Station von Christoph München im Klinikum Großhadern. Bei einem gemeinsamen Abendessen in Tutzing klang der Ausflug aus. Organisiert hat den Ausflug in gewohnter Weise Andi Richter. Als Reiseleiter fungierte Sebastian Deiser. Ich danke beiden für ihr Engagement.

Ein Großkampftag, sowohl für die Feuerwehr als auch für den Verein, war im September wieder der Tag der offenen Tür. Der Tag war ein voller Erfolg. Bei schönstem Wetter gab es verschiedene Vorführungen und eine Ausstellung unserer Fahrzeuge und Oldtimer. Besonders die Demonstration der Rettung einer Person bei einem Verkehrsunfall mit alten Gerätschaften fand allgemein Beachtung. Hier erklärten sich sofort mehrere passive Mitglieder bereit, an dieser Übung

mitzumachen. Aber auch die anschließende Rettung mit den modernen Geräten durch unsere Feuerwehrjugend sorgte für Beifall. Um die Bewirtung dieser Veranstaltung kümmerte sich der Verein. Hier nochmal mein Dank an die zahlreichen Helferinnen und Helfer.

Die Jahreshauptversammlung fand am 25. April 2014 im Feuerwehrgerätehaus statt. Sie fand auf Grund der umfangreichen Tagesordnung mit Wahlen als separate Veranstaltung statt. Unter anderem beschlossen wir die Anschaffung eines Hl. Florians nach dem Vorbild des Hl. Florian aus St. Peter in München. Mittlerweile ist die Figur fertiggestellt und muss nun noch gefasst werden.

Dank des schönen Wetters konnte heuer wieder eine Fronleichnamsprozession stattfinden. Die Feuerwehr begleitete das Allerheiligste in gewohnter Manier und war auch mit ihrer Fahne vertreten. Nachdem sich die Anfangszeiten zur Gedenkfeier am Volkstrauertag auf den Vormittag verschoben haben, nahm die Feuerwehr neben Fahnenabordnung, Kommandant und Vorstand auch wieder mit der Mannschaft daran teil. Anschließend gab es einen Frühschoppen im Stüberl.

Im letzten Jahr wurden 4 Vorstandssitzungen abgehalten, in denen die verschiedenen Vereinsangelegenheiten besprochen wurden. Ein kleinerer Kreis befasste sich in einer Sitzung mit der Überarbeitung unserer Satzung. Mit dem Erlös aus 3 Papiersammlungen konnten wir wieder einen Großteil unserer Vereinsausgaben finanzieren. Hier gebührt mein Dank allen Helferinnen, Helfern und unseren Jugendlichen, die sich an den Sammlungen immer überdurchschnittlich beteiligt haben.

Bei einem Treffen unserer passiven Mitglieder im Januar letzten Jahres konnten sie sich austauschen und mit alten Fotos in Erinnerungen schwelgen.

Besonders freut mich unsere tatkräftige Jugendgruppe, die auf eine ansehnliche Zahl angewachsen ist und uns somit verdeutlicht, dass wir hier auf dem richtigen Weg sind.

Bedanken möchte ich mich bei unseren Stüberlwirten Klaus und Patricia Hammerschmidt, die das Stüberl im letzten Jahr übernommen haben, für ihre Arbeit. Ebenso ein herzliches Vergelt's Gott bei der Mannschaft, den Kommandanten und Dienstgraden für die kameradschaftliche Zusammenarbeit.

Weiter bedanke ich mich im Namen des Vereins bei unseren Fördermitgliedern und Spendern für die Unterstützung des Vereins. Mein herzlicher Dank gilt allen, die durch ihre Mitarbeit den Verein vorangebracht haben.

Zum Schluss noch ein Dankeschön an unsere Vorstandschaft, meinem Stellvertreter, dem Fähnrich und Fahnenbegleitern und den Betreuern der Homepage für ihre geleistete Arbeit.

Mit kameradschaftlichen Grüßen

Franz Andrä
Vorsitzender

Oldtimer

Liebe Vereinsmitglieder,

Auch 2014 waren die Kolbenquäler wieder bei verschiedenen Treffen.

Am 7. Juni waren wir mit 3 Fahrzeugen in Kitzbühel. Diese Veranstaltung, wie auch die folgenden, fanden bei strahlendem Sommerwetter statt. Der absolute Höhepunkt, neben der Fahrzeugschau, war in Kitz die Rundfahrt auf die Reesterhöhe, die unsere Oldies mit Bravour meisterten.

Am 14. Juni waren wir in Schwangau. Auch diese Rundfahrt war das Highlight der Veranstaltung.

Hard bei Bregenz war am 21. Juni die nächste Station. Eine Veranstaltung der Superlative, schönsten Wetter, gute Verpflegung, tolle Oldtimer, sehr viele aus der Schweiz. Ein Besuch im Feuerwehrmuseum, eine Fahrt auf dem größten Feuerwehrboot des Bodensees, dem „Föhn“ und eine Rundfahrt durch Bregenz rundeten diesen herrlichen Tag ab.

Im August war wieder einmal Seeg der Treffpunkt der Oldtimer. Nicht nur Feuerwehrautos, sondern Motorräder, PKWs, Bulldogs, alte Baumaschinen in Aktion und sonstige Raritäten wurden zur Schau gestellt. Gute Verpflegung und eine Rundfahrt durchs Allgäu waren die Höhepunkte, was einem Mitglied aus unserer aktiven Mannschaft, den ich zu diesem Treffen überredete, zu der Feststellung veranlasste, da war ich noch nie und wäre wahrscheinlich auch nie hingekommen. Das zeigt wieder einmal, dass die meisten unsere engere Heimat gar nicht kennen. Mittlerweile sind wir mit unseren Fahrzeugen schon so bekannt, dass wir zu begehrten Interviewpartnern des Fernsehens geworden sind. Berichte im Allgäu-TV und im ORF 2 bestätigen dies.

An diesen Treffen können wir dank unserer Sponsoren, die mit tatkräftiger finanzieller Unterstützung diese Fahrzeuge am Leben erhalten, teilnehmen. Dafür möchte ich mich herzlich bedanken. Auch unserem Oberschmiermax, dem Martin, gebührt Dank für seine Mechanikerdienste. Den Teilnehmern an diesen Veranstaltungen, insbesondere unserer Jugend, gebührt großes Lob. Durch ihr diszipliniertes Auftreten in unseren Originaluniformen sind wir mittlerweile ein Aushängeschild bei den Oldtimerschauen. Ich hoffe, dass dieser Zusammenhalt von langer Dauer ist.

Mit kameradschaftlichen Grüßen

Reinhard Heberlein
Stellv. Vorsitzender

Jugendgruppe

Unser diesjähriger Ausflug des Landkreises führte uns am 02.02. nach Garmisch. Zuerst besichtigten wir die Feuerwehr Garmisch und anschließend ging es in das Olympiaeisstadion zum Eishockeyspiel des SC Riessersee gegen Ravensburg.

Am 24. Mai fand in Penzberg der Kreisfeuerwehrtag statt. Von 22 Mannschaften erreichten wir den 11. Platz. Bei der anschließenden Feier auf Gut Hub anlässlich der Jubiläen 20 Jahre Kreisfeuerwehrverband Weilheim-Schongau und 30 Jahre Kreisjugendfeuerwehrtag wurde unsere Jugendgruppe für ihr 40jähriges Bestehen geehrt. Darüber haben wir uns sehr gefreut.

Bei schönstem Wetter ging es im Juli in den Klettergarten nach Garmisch. Es konnten verschiedene Parcours durchlaufen werden. Der Tag hat nicht nur jedem Spaß gemacht, sondern hat auch den Gruppenzusammenhalt gestärkt.

Am 26.07. veranstaltete der Landkreis Rosenheim seinen Kreisjugendtag. Unsere Jugendgruppe nahm als Gastmannschaft teil, was Premiere für uns war. Mit acht Jugendlichen und zwei Betreuern stellten wir zwei Gruppen. Von insgesamt 75 Gruppen erreichten wir den 41. und den 28. Platz.

Am Tag der offenen Tür waren wir mit einem Infostand und dem Kinderspritzen vertreten. Beim Infostand konnten sich alle Interessierten über die Jugendfeuerwehr informieren. Wir veranstalteten auch noch ein Feuerwehrquiz durch das Gerätehaus. Jeder Teilnehmer bekam einen Feuerwehrbutton für die Teilnahme von uns überreicht.

Bei der Vorführung Technische Hilfeleistung im Wandel der Zeit führten die Jugendlichen das moderne Rettungsgerät vor. Dabei musste unsere Jugendgruppe eine Personenbefreiung aus einem verunfallten Pkw vorführen.

Vom 30.09. bis 01.10. veranstalteten wir einen Schnupperkurs. Dort konnten sich interessierte Jugendliche über die Arbeit der Jugendfeuerwehr informieren und manches auch ausprobieren. Es standen Übungen mit dem Stahlrohr und das Begehen der Atemschutzübungsstrecke auf dem Programm. Zum Abschluß durfte jeder mit der Drehleiter mitfahren.

Der alljährliche Wissenstest fand am 09.10. in Weilheim statt. Thema war Schläuche und Armaturen. Alle Teilnehmer der FF. Weilheim haben mit Bravour bestanden.

Den Jahresabschluß bildete im Dezember unsere Weihnachtsfeier. An diesem Termin verabschiedeten wir die Jugendlichen, die in diesem Jahr 18 Jahre alt geworden sind und in die aktive Mannschaft übergetreten sind. Jeder Jugendliche bekam sein persönliches Jugendshirt mit seinen Daten, wie Eintritt in die Feuerwehr, Lehrgänge, Wettkämpfe, Leistungsprüfungen... als Abschiedsgeschenk.

Im Berichtsjahr leisteten die Jugendlichen gesamt 2.141 Stunden. Die Jugendwarte und Betreuer kamen auf 624 Stunden.

Mannschaftsstand: 01.01.2015 25 Jungen / 6 Mädchen

Aufnahme: 14 Jugendliche

Abgänge: 3 Jugendliche

Übertritt in die aktive Mannschaft: 4 Jugendliche

Michael Schenk

1. Jugendwart

Nachsatz und Dank

Nach einem wiederum arbeitsreichen Jahr bleibt mir nurmehr Dank zu sagen.

Ich bedanke mich...

...beim Stadtrat mit unserem Bürgermeister Markus Loth und unseren Referenten, den Herren Stadträten Kurt Müller und Stefan Zirngibl, für die Bereitstellung der erforderlichen Mittel zur Erhaltung und Verbesserung der Einsatzbereitschaft.

...bei den Damen und Herren der Stadtverwaltung, allen voran bei Herrn Wunder vom Ordnungsamt, sowie bei Herrn Walter Weber vom Landratsamt für die stets gewährte Unterstützung und Hilfe.

...bei der Polizeiinspektion Weilheim, dem BRK, dem THW, unseren Ortsfeuerwehren und der Kreisbrandinspektion für die vertrauensvolle Zusammenarbeit.

...bei meinem vorhergehenden Stellvertreter Markus Deutschenbaur und dem neuen Stellvertreter Stefan Herbst, den Zug- und Gruppenführern, Ausbildern, Geräte- und Jugendwarten für die übernommene zusätzliche Verantwortung und Tätigkeit.

...bei den Feuerwehrkameraden, die außerhalb des Übungs- und Einsatzdienstes noch zusätzlich Aufgaben in der Gerätewartung und -anfertigung übernommen haben.

...nicht zuletzt bei allen Feuerwehrkameraden und -kameradinnen für ihre Einsatzbereitschaft und die im vergangenen Jahr geleisteten Dienststunden.

Erfüllen wir auch weiterhin unseren Dienst zum Wohle unserer Stadt und unserer Mitbürger getreu unserem Wahlspruch

Gott zur Ehr dem Nächsten zur Wehr

Weilheim, im März 2015

Konrad Bischel

Kommandant