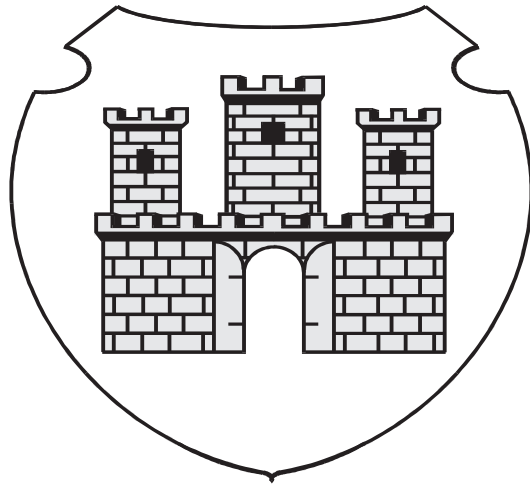


**Freiwillige Feuerwehr
der
Stadt Weilheim i. OB.**



JAHRESBERICHT

2012

Vorwort

Dieser Bericht legt Rechenschaft darüber ab, welche Leistungen die Männer und Frauen der Freiwilligen Feuerwehr Weilheim im vergangenen Jahr, erneut kostenlos und uneigennützig für die Bürger der Stadt Weilheim, sowie der näheren und weiteren Umgebung erbracht haben.

Die Gesamtzahl der Einsätze erreichte mit 263 Alarmen und Sicherheitswachen einen historischen Höchststand. Die Zahl der Wohnungs- und Türöffnungen stieg zwar abermals, jedoch fiel der Anstieg mit ca. 25% gegenüber den Vorjahren eher moderat aus. Leider ist auch die Fehlalarmquote erneut gestiegen und beträgt mittlerweile über 45% bei den Brand- und THL-Einsätzen. Vor Einführung der ILS betrug der Wert hier maximal 32%!

Die Beschaffungen beschränkten sich hauptsächlich auf Ersatzbeschaffungen. Neu beschafft wurden, aufgrund der Unwettereinsätze 2011, zwei weitere Tauchpumpen, sowie vom Landkreis ein Leichtschaumvorsatz zum Be- und Entlüftungsgerät. Am Gebäude wurde die Renovierung der AS-Werkstatt abgeschlossen und der Vortragsbereich im Lehrsaal inkl. Lautsprecheranlage umgebaut.

Durch die Jugendwerbeaktion ist der Mannschaftsstand auf 68 Aktive plus 25 Jugendliche gestiegen. Leider haben uns auch wieder einige Mitglieder auf eigenen Wunsch verlassen, bzw. mussten wegen Dienstversäumnissen, oder aus anderen Gründen aus der Wehr ausgeschlossen werden. Die Probleme mit der geringeren Verfügbarkeit der Feuerwehrleute für Einsätze und Ausbildung haben sich erwartungsgemäß fortgesetzt.

Den Höhepunkt im vergangenen Jahr bildete der Tag der offenen Tür, welcher erstmals in Verbindung mit allen anderen Hilfsorganisationen Weilheims als "Tag des Blaulichts" durchgeführt wurde. Es konnten noch mehr Zuschauer als in den vergangenen Jahren begrüßt werden und die Attraktivität ist durch die größere Vielfalt für den Besucher weiter gestiegen.

Die nachstehenden Seiten sind unseren Feuerwehrmännern und -frauen gewidmet.

Einsatzchronologie

Nr.	Datum	Ort	Adresse	Einsatzart	Mann	Std.
1	01.01.	WM	Paradeisstraße	Kleinbrand Feuerwerkskörper	9	9,0
2	05.01.	WM	Angerkapellenstraße	Sturmschaden Dachfenster	7	7,0
3	05.01.	WM	Paradeisstraße	Sturmschaden - Einsatz nicht erforderlich	5	2,5
4	07.01.	WM	Kanalstraße	PKW-Brand	14	14,0
5	07.01.	WM	Kanalstraße	BMA E-Center - Fehlalarm	1	0,5
6	10.01.	WM	Lärchenstraße	Wohnungsöffnung für Rettungsdienst	6	3,0
7	12.01.	WM	Kirchplatz	Fehlalarm wegen angebl. Rauchentwicklung	11	5,5
8	12.01.	Polling, St 2057		Brand Reisebus	14	0,0
9	13.01.	WM	Stadttheater	Sicherheitswache	2	6,0
10	14.01.	WM	Stadttheater	Sicherheitswache	2	6,0
11	14.01.	WM	Am Öferl	Verkehrsunfall - Fehlalarm durch Polizei	10	5,0
12	19.01.	WM	Trifthofstraße	Sturmschaden an Gebäudefassade	5	7,5
13	19.01.	WM	Alpenstraße	Sturmschaden an Straßenbeleuchtung	2	1,0
14	20.01.	WM	Stadttheater	Sicherheitswache	2	6,0
15	21.01.	WM	Stadttheater	Sicherheitswache	2	6,0
16	22.01.	WM	Stadttheater	Sicherheitswache	2	6,0
17	22.01.	Pähl,	Berndorferstraße	Kaminbrand - Einsatz nicht erforderlich	14	7,0
18	23.01.	WM	Töllernallee	Sturmschaden Reklameschild	4	2,0
19	26.01.	WM	Am Frischanger	Wohnungsöffnung für Rettungsdienst	2	1,0
20	29.01.	WM	Pollinger Straße	Angebliche Rauchentwicklung - Fehlalarm	16	8,0
21	29.01.	WM	Stadttheater	Sicherheitswache	1	3,5
22	31.01.	WM	Dietlhofer See	Angebl. Eisunfall - Fehlalarm	11	5,5
23	03.02.	WM	Johannes-Damrich-Str.	Überhitzter Server in der ILS	2	2,0
24	04.02.	WM	Stadttheater	Sicherheitswache	2	6,0
25	06.02.	WM	Parchetstraße	Wasserrohrbruch in Straße	7	7,0
26	06.02.	WM	Stadttheater	Sicherheitswache	2	2,0
27	08.02.	WM	Sondermayerstraße	Wohnungsöffnung	5	2,5
28	10.02.	WM	Schmiedstraße	Wasserschaden - Einsatz nicht erforderlich	1	0,5
29	15.02.	WM	Hans-Rid-Straße	Wohnungsöffnung - Einsatz nicht erforderl.	4	2,0
30	16.02.	WM	Ammerstraße	Wohnungsöffnung wg. Wasserschaden	6	6,0
31	16.02.	WM	Eisenkramergasse	Wohnungsöffnung wg. eingeschaltetem Herd	4	2,0
32	16.02.	WM	Stadttheater	Sicherheitswache	1	3,5
33	17.02.	WM	Schwaigerstraße	Angeblicher PKW-Brand Täuschungsalarm	8	4,0
34	18.02.	WM	Steinlestraße	Wohnungsöffnung	8	4,0
35	18.02.	WM	Stadttheater	Sicherheitswache	2	6,0
36	19.02.	WM	Münchner Straße	BMA Bürgerheim - Rauchentwicklung Küche	13	6,5
37	22.02.	Wielenbach, Forellenweg		Rauchentwicklung KG - Einsatz nicht erforderl.	14	7,0
38	22.02.	WM	B2 - Kreisel Nord	Verlorene Ladung eines Getränke-LKW	6	6,0
39	24.02.	WM	Kreuzgasse	Wasserschaden im Gebäude	3	1,5
40	24.02.	Peißenberg, Wörther Str.		Dachstuhlbrand Mehrfamilienhaus	31	181,0
41	24.02.	WM	Admiral-Hipper-Str.	Wohnungsöffnung für Rettungsdienst	2	1,0
42	24.02.	WM	Ammergebiet	Personensuche - Einsatz nicht erforderlich	16	8,0
43	26.02.	WM	Engelhardtstraße	Wasserschaden im Gebäude	5	10,0
44	03.03.	WM	Stadttheater	Sicherheitswache	2	7,0
45	04.03.	WM	Stadttheater	Sicherheitswache	2	7,0
46	08.03.	WM	Unterer Graben	Wohnungsöffnung für Rettungsdienst	4	2,0
47	09.03.	WM	Stadttheater	Sicherheitswache	2	6,0

Nr.	Datum	Ort	Adresse	Einsatzart	Mann	Std.
48	10.03.	WM	Stadttheater	Sicherheitswache	2	6,0
49	10.03.	WM	Stadttheater	Sicherheitswache	2	6,0
50	11.03.	WM	Stadttheater	Sicherheitswache	2	5,0
51	14.03.	WM	Stadttheater	Sicherheitswache	1	2,5
52	15.03.		Wielenbach, Karpfenweg	Kaminbrand	17	17,0
53	16.03.	WM	Marienplatz	BMA-Sparkasse - Fehlalarm	6	3,0
54	16.03.	WM	Stadttheater	Sicherheitswache	2	5,0
55	17.03.	WM	Jahnstraße	BMA-Hallenbad - Fehlalarm	8	4,0
56	17.03.	WM	Hardtkapellenstraße	PKW-Brand	9	9,0
57	17.03.	WM	Stadttheater	Sicherheitswache	2	4,0
58	19.03.		Haunshofen, WM 28	LKW-Bergung	8	24,0
59	23.03.	WM	Stadttheater	Sicherheitswache	2	6,0
60	23.03.	WM	Autoausstellung	Sicherheitswache	2	26,0
61	24.03.	WM	Autoausstellung	Sicherheitswache	2	26,0
62	24.03.	WM	Stadttheater	Sicherheitswache	2	4,0
63	24.03.	WM	Stadttheater	Sicherheitswache	2	5,0
64	26.03.	WM	Stadttheater	Sicherheitswache	2	5,0
65	28.03.	WM	Stadttheater	Sicherheitswache	2	5,0
66	28.03.	WM	Stadttheater	Sicherheitswache	2	5,0
67	29.03.		Seeshaupt, Flurstraße	Vollbrand Einfamilienhaus	15	65,5
68	29.03.	WM	Stadttheater	Sicherheitswache	2	5,0
69	30.03.	WM	Schwattachweg	Brand Komposthaufen	11	11,0
70	30.03.	WM	Stadttheater	Sicherheitswache	2	5,0
71	30.03.	WM	Merkstraße	Wohnungsöffnung für Rettungsdienst	8	4,0
72	31.03.	WM	Stadttheater	Sicherheitswache	2	5,0
73	04.04.	WM	Am Weidenbach	BMA Sanbloc - Fehlalarm Gasmelder	18	18,0
74	05.04.	WM	Bahnhofplatz	Eingeschlagene Scheibe am Bahnhof schließen	7	3,5
75	06.04.	WM	Münchner Straße	BMA Neidhart - Fehlalarm Sprinkler	18	18,0
76	07.04.	WM	An der Bärenmühle	Wohnungsöffnung für Rettungsdienst	8	4,0
77	09.04.	WM	Schmiedstraße	Zerstörtes Schaufenster - Eins. nicht erf.	6	3,0
78	13.04.	WM	Stadttheater	Sicherheitswache	3	9,0
79	14.04.	WM	Stadttheater	Sicherheitswache	2	6,0
80	15.04.	WM	Bahnhofplatz-Nord	Brennender Abfallcontainer	8	8,0
81	15.04.	WM	Stadttheater	Sicherheitswache	2	8,0
82	18.04.	WM	Vötterlgasse	BMA Sparkasse - Fehlalarm	1	0,5
83	20.04.	WM	Kanalstraße	BMA E-Center - Fehlalarm	22	11,0
84	20.04.	WM	Stadttheater	Sicherheitswache	2	6,0
85	21.04.	WM	Stadttheater	Sicherheitswache	2	6,0
86	22.04.	WM	Stadttheater	Sicherheitswache	2	7,0
87	23.04.	WM	Stadttheater	Sicherheitswache	2	6,0
88	26.04.	WM	Johann-Baur-Str.	BMA KKH-WM - Fehlalarm	1	1,0
89	26.04.	WM	Stadttheater	Sicherheitswache	1	3,0
90	27.04.	WM	Bahnhofplatz	Öffnung WC-Türe im Zug	4	2,0
91	29.04.	WM	Stadttheater	Sicherheitswache	1	3,0
92	30.04.	WM	Eichtweide	Unbeaufsichtigtes Räumfeuer	12	12,0
93	01.05.	WM	Am Eselsberg	Wohnungsöffnung für Rettungsdienst	8	4,0
94	02.05.		Dießen, Marktplatz	Angebl. Tiefgaragenbrand - Eins. nicht erf.	15	7,5
95	02.05.	WM	Stadttheater	Sicherheitswache	1	2,0
96	03.05.	WM	Stadttheater	Sicherheitswache	1	3,0
97	05.05.	WM	Stadttheater	Sicherheitswache	1	9,0
98	06.05.	WM	Trifhofstraße	Ölspur - Einsatz nicht erforderlich	6	3,0

Nr.	Datum	Ort	Adresse	Einsatzart	Mann	Std.
99	06.05.	WM	Stadttheater	Sicherheitswache	2	6,0
100	07.05.	WM	Stadttheater	Sicherheitswache	1	5,0
101	09.05.	WM	Ulmenstraße	Schwelbrand Dachgeschoss	22	22,0
102	12.05.	WM	Stadttheater	Sicherheitswache	2	7,0
103	13.05.	WM	Stadttheater	Sicherheitswache	2	6,0
104	15.05.	WM	Holzhofring	Metallfolie in Bahnüberleitung	17	17,0
105	16.05.	WM	Volksfestplatz	Sicherheitswache	4	18,0
106	17.05.	WM	Stadtgebiet	Verkehrslenkung Musikfest	11	33,0
107	17.05.	WM	Stadttheater	Sicherheitswache	2	7,0
108	17.05.	WM	Herzog-Albrecht-Platz	Wohnungsöffnung für Rettungsdienst	7	3,5
109	17.05.	WM	Stadtgebiet	Verkehrslenkung Musikfest	3	1,5
110	17.05.	WM	Oberer Graben	Sicherheitswache	2	3,0
111	17.05.	WM	Herzog-Albrecht-Platz	Wohnung verschließen	1	0,5
112	20.05.	WM	Stadtgebiet	Verkehrslenkung Musikfest	8	32,0
113	20.05.	WM	Stadtgebiet	Sicherheitswache	20	70,0
114	20.05.	WM	Kaltenmoserstraße	Wohnungsöffnung für Rettungsdienst	15	7,5
115	21.05.	WM	Volksfestplatz	Sicherheitswache	14	14,0
116	22.05.	WM	Unterer Graben	Wohnungsöffnung für Rettungsdienst	7	3,5
117	23.05.	WM	Stadttheater	Sicherheitswache	2	6,0
118	09.06.		Lichtenau, Reichenbergstr.	BMA DLR, Fehlalarm	12	12,0
119	10.06.	WM	Stadttheater	Sicherheitswache	1	3,5
120	10.06.	WM	Schießstattweg	Türöffnung für Rettungsdienst	7	3,5
121	14.06.		Polling, Obermühlstraße	Person droht zu springen - Ausr. nicht erf.	11	5,5
122	15.06.	WM	Stadttheater	Sicherheitswache	2	5,0
123	16.06.	WM	Stadttheater	Sicherheitswache	2	7,0
124	17.06.	WM	Paradeisstraße	Katze auf Baum - Einsatz nicht erf.	1	0,5
125	17.06.	WM	Zotzenmühlweg	Notarztzubringer - Einsatz nicht erf.	1	0,5
126	18.06.	WM	Leprosenweg	BMA Roche, Fehlalarm	12	6,0
127	19.06.	WM	Leprosenweg	BMA Roche, Fehlalarm	10	5,0
128	19.06.	WM	Holzhofstraße	Verlorene Getränkladung - Eins. nicht erf.	1	0,5
129	19.06.	WM	Johann-Baur-Str.	BMA KKH-WM - Fehlalarm	9	4,5
130	20.06.	WM	Angerkapellenstraße	Keller unter Wasser - Einsatz nicht erf.	2	1,0
131	20.06.	WM	Angermaierstraße	Bach läuft über - Einsatz nicht erf.	7	3,5
132	22.06.	WM	Am Betberg	Kind in Pkw eingeschl. - Einsatz nicht erf.	4	2,0
133	22.06.	WM	Stadttheater	Sicherheitswache	2	5,0
134	23.06.	WM	Stadttheater	Sicherheitswache	2	6,0
135	25.06.		Wielenbach B2	Verkehrsunfall - Einsatz nicht erforderlich	15	7,5
136	01.07.	WM	Tulpenstraße	Verdächtiger Schmorgeruch	7	7,0
137	02.07.	WM	Leprosenweg	BMA Roche, Fehlalarm	14	7,0
138	03.07.	WM	Holzhofstraße	BMA C+C Markt, Fehlalarm	10	10,0
139	06.07.	WM	Stadttheater	Sicherheitswache	2	6,0
140	15.07.	WM	Am Gögerl	Kleinbrand in Feldstadel	15	22,5
141	15.07.	WM	Trifhofstraße	Kleinbrand in Lageranbau am Kinocenter	32	48,0
142	18.07.	WM	Johann-Baur-Str.	Wohnungsöffnung - Einsatz nicht erforderl.	5	2,5
143	19.07.	WM	Christoph-Selhamer-Str.	Zimmerbrand m. Personenrettung	21	63,0
144	19.07.	WM	Kerschensteinerstr.	BMA Berufsschule - Fehlalarm	3	1,5
145	20.07.		Oderding, Grasla	Brand Schlepper	10	10,0
146	24.07.	WM	Leprosenweg	BMA Roche, Fehlalarm	11	5,5
147	25.07.	WM	Johann-Baur-Str.	Wohnungsöffnung für Polizei	4	2,0
148	26.07.	WM	Stadttheater	Sicherheitswache	1	4,5
149	27.07.	WM	Stadttheater	Sicherheitswache	2	7,0

Nr.	Datum	Ort	Adresse	Einsatzart	Mann	Std.
150	28.07.	WM	Stadttheater	Sicherheitswache	2	8,0
151	29.07.	WM	Stadttheater	Sicherheitswache	4	14,0
152	05.08.		Eberfing, WM 1 bei Sonnenfel	Verkehrsunfall mit eingeklemmten Personen	20	20,0
153	07.08.	WM	Am Weidenbach	Verdächtiger Brandgeruch	18	18,0
154	15.08.	WM	Parchetstraße	Auslaufende Betriebsstoffe nach VU	2	1,0
155	19.08.	WM	B2 Kreisverkehr Süd	Ölspur	4	4,0
156	23.08.	WM	Alpenstraße	Angebl. Baum auf Fahrbahn - Fehlalarm	6	3,0
157	23.08.		Polling, Bahnhofstraße	Sturmschaden an Baumkrone	3	1,5
158	23.08.	WM	Dietlhofer See	Großer Ast auf PKW	6	3,0
159	23.08.		Peißenberg, Ganghofer Str.	Gasgeruch	7	7,0
160	24.08.	WM	Paradeisstraße	Person unter LKW eingeklemmt	16	36,0
161	28.08.	WM	Trifthofstraße	Schwelbrand Dachstuhl nach Heißenarbeiten	28	70,0
162	28.08.	WM	Geistbühelstraße	Wohnungsöffnung nach Polizeieinsatz	8	8,0
163	29.08.	WM	Schöffelhuberstraße	Notarztzubringer	1	0,5
164	31.08.	WM	Stadttheater	Sicherheitswache	2	3,0
165	04.09.	WM	Kormannstraße	Wohnungsöffnung für Rettungsdienst	6	6,0
166	05.09.	WM	Karl-Böhaimb-Straße	Angeblicher Gasaustritt - Fehlalarm	19	9,5
167	07.09.	WM	Parchetstraße	Unratverbrennung - Einsatz nicht erforderl.	16	8,0
168	10.09.	WM	B2-Kreisel Nord	Heißgelaufener Anhängerreifen	18	9,0
169	10.09.	WM	Stadttheater	Sicherheitswache	2	6,0
170	14.09.	WM	Stadttheater	Sicherheitswache	2	5,0
171	15.09.	WM	Stadttheater	Sicherheitswache	2	6,0
172	16.09.	WM	Stadttheater	Sicherheitswache	2	5,0
173	19.09.		Wielenbach B2	Verkehrsunfall - Einsatz nicht erforderlich	9	4,5
174	20.09.	WM	Stadttheater	Sicherheitswache	1	2,5
175	20.09.	WM	Pütrichstraße	Auslaufender Kraftstoff an Tankstelle	12	6,0
176	21.09.		Peißenberg, Robert-Koch-Str.	Gasgeruch - Ausrücken nicht erforderlich	6	3,0
177	21.09.	WM	Stadttheater	Sicherheitswache	1	3,5
178	22.09.	WM	Lärchenstraße	Wohnungsöffnung - Einsatz nicht erforderl.	9	4,5
179	22.09.	WM	Stadttheater	Sicherheitswache	1	3,5
180	24.09.	WM	Stadttheater	Sicherheitswache	2	7,0
181	26.09.	WM	Rottenbacher Str.	Kellerbrand	19	38,0
182	27.09.	WM	St 2057 - Hahnenbühel	Verkehrsunfall - Einsatz nicht erforderlich	1	0,5
183	28.09.	WM	Merkstraße	Schmorbrand	26	52,0
184	29.09.	WM	Stadttheater	Sicherheitswache	2	6,0
185	30.09.	WM	Stadttheater	Sicherheitswache	2	8,0
186	01.10.		Oderding, St 2058	Verkehrsunfall mit eingeklemmter Person	15	26,5
187	02.10.	WM	Stadttheater	Sicherheitswache	1	3,0
188	03.10.	WM	Stadttheater	Sicherheitswache	2	7,0
189	04.10.	WM	Stadttheater	Sicherheitswache	1	3,0
190	05.10.	WM	Stadttheater	Sicherheitswache	2	6,0
191	06.10.	WM	Stadttheater	Sicherheitswache	2	6,0
192	07.10.		Eberfing, Gandershofen	Großbrand landwirtschaftl. Anwesen	24	72,0
193	09.10.	WM	Stadttheater	Sicherheitswache	2	5,0
194	09.10.		Wilzhofen, B2	Verkehrsunfall	17	19,0
195	10.10.	WM	Stadttheater	Sicherheitswache	2	5,0
196	12.10.	WM	Ahornstraße	Kontrolle wg. angebl. Rauchentwicklung	2	1,0
197	13.10.	WM	Stadttheater	Sicherheitswache	3	10,5
198	13.10.	WM	Geistbühelstraße	Person von Zug überrollt	32	63,0
199	16.10.	WM	Am Frischanger	Wasserschaden im 4. OG	7	7,0
200	19.10.	WM	Stadttheater	Sicherheitswache	3	10,5

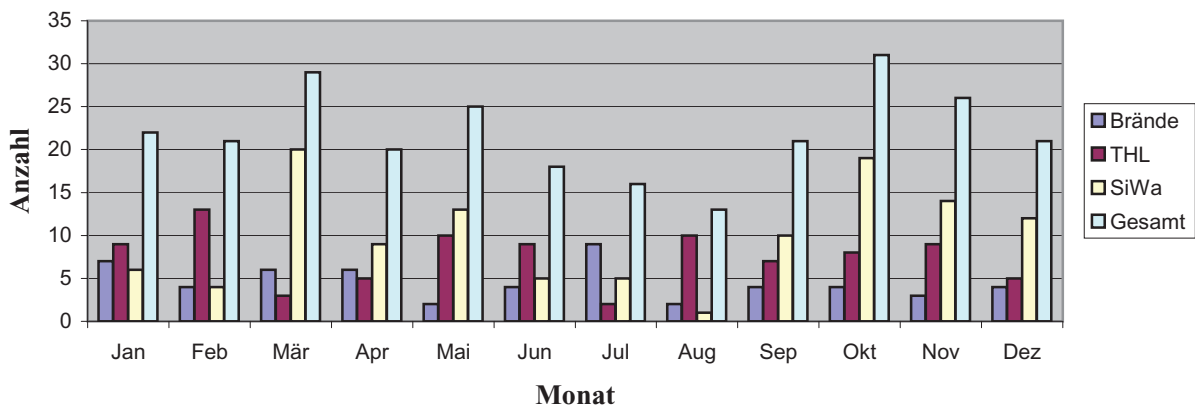
Nr.	Datum	Ort	Adresse	Einsatzart	Mann	Std.
201	20.10.	WM	Herzog-Albrecht-Platz	Rauchentwicklung d. angebranntes Essen	15	15,0
202	20.10.	WM	Johann-Baur-Str.	BMA KKH-WM - Täuschungsalarm	11	5,5
203	20.10.	WM	Stadttheater	Sicherheitswache	2	7,0
204	21.10.	WM	Alpenstraße	Verkehrsunfall - Einsatz nicht erforderlich	2	1,0
205	21.10.	WM	Stadttheater	Sicherheitswache	2	7,0
206	25.10.	WM	Stadttheater	Sicherheitswache	2	7,0
207	26.10.	WM	Stadttheater	Sicherheitswache	2	6,0
208	26.10.	WM	Merkstraße	Wohnungsöffnung für Rettungsdienst	6	3,0
209	26.10.	WM	Stadttheater	Sicherheitswache	2	7,0
210	27.10.	WM	Stadttheater	Sicherheitswache	2	6,0
211	27.10.	WM	Madenbergweg	Bäume in Freileitung	6	21,0
212	27.10.	WM	Stadttheater	Sicherheitswache	2	6,0
213	28.10.	WM	Stadttheater	Sicherheitswache	2	8,0
214	30.10.	WM	Merkstraße	Wohnungsöffnung für Rettungsdienst	9	4,5
215	30.10.	WM	Stadttheater	Sicherheitswache	2	5,0
216	31.10.	WM	Stadttheater	Sicherheitswache	1	3,0
217	01.11.		Polling, Eichenlaich	Baum in Freileitung	7	14,0
218	02.11.		Wielenbach, Schörghof	Ast in Freileitung	3	3,0
219	03.11.	WM	Stadttheater	Sicherheitswache	1	3,0
220	04.11.	WM	Bussardstraße	Fehlalarm Heimrauchmelder - Kontrolle	1	0,5
221	04.11.	WM	Stadttheater	Sicherheitswache	1	3,0
222	05.11.	WM	Stadttheater	Sicherheitswache	1	2,0
223	06.11.		Polling, Steinbruchstraße	LKW-Bergung	1	1,0
224	06.11.	WM	Stadttheater	Sicherheitswache	1	3,5
225	07.11.	WM	Stadttheater	Sicherheitswache	2	4,0
226	09.11.	WM	Stadttheater	Sicherheitswache	2	7,0
227	10.11.	WM	Stadttheater	Sicherheitswache	2	5,0
228	11.11.	WM	Herbststraße	Personenrettung mit DL	6	3,0
229	11.11.	WM	Am Eselsberg	Wohnungsöffnung für Rettungsdienst	5	2,5
230	12.11.	WM	Kanalstraße	BMA E-Center - Fehlalarm	14	21,0
231	15.11.	WM	Kanalstraße	BMA E-Center - Fehlalarm	10	5,0
232	15.11.	WM	Stadttheater	Sicherheitswache	1	3,5
233	16.11.	WM	Stadttheater	Sicherheitswache	2	6,0
234	17.11.	WM	Stadttheater	Sicherheitswache	2	6,0
235	18.11.	WM	Stadttheater	Sicherheitswache	2	6,0
236	18.11.	WM	Münchner Straße	Person in Aufzug eingeschlossen	5	5,0
237	20.11.	WM	Püttrichstraße	Verkehrsunfall - Ausrücken nicht erforderl.	10	5,0
238	22.11.	WM	Stadttheater	Sicherheitswache	2	6,0
239	23.11.	WM	Paradeisstraße	Wohnungsöffnung - Einsatz nicht erforderl.	4	2,0
240	23.11.	WM	Stadttheater	Sicherheitswache	2	6,0
241	29.11.		Traubing, B 2	Verkehrsunfall - Einsatz nicht erforderlich	14	7,0
242	30.11.	WM	Stadttheater	Sicherheitswache	3	9,0
243	02.12.	WM	Stadttheater	Sicherheitswache	2	6,0
244	03.12.		Polling, Hofmarkstraße	Zimmerbrand - Einsatz nicht erforderlich	17	8,5
245	09.12.		Pähl, B2	Verkehrsunfall	18	9,0
246	11.12.	WM	Münchner Straße	Schmorbrand Kühltruhe in Supermarkt	8	8,0
247	12.12.	WM	Parchetstraße	Wohnungsöffnung - Einsatz nicht erforderl.	3	1,5
248	13.12.	WM	Münchner Straße	Person in Aufzug eingeschlossen	4	2,0
249	14.12.	WM	Stadttheater	Sicherheitswache	2	6,0
250	15.12.	WM	Stadttheater	Sicherheitswache	2	6,0
251	18.12.	WM	Stadttheater	Sicherheitswache	2	5,0

Nr.	Datum	Ort	Adresse	Einsatzart	Mann	Std.
252	18.12.	WM	Stadttheater	Sicherheitswache	2	5,0
253	19.12.	WM	Stadttheater	Sicherheitswache	2	5,0
254	20.12.	WM	Lohgasse	BMA Pflegeheim - Täuschungsalarm	8	4,0
255	20.12.	WM	Stadttheater	Sicherheitswache	2	5,0
256	20.12.	WM	Krottenkopfstraße	Wohnungsöffnung - Einsatz nicht erforderl.	4	2,0
257	21.12.	WM	Stadttheater	Sicherheitswache	2	6,0
258	22.12.	WM	Stadttheater	Sicherheitswache	2	6,0
259	26.12.	WM	Stadttheater	Sicherheitswache	3	9,0
260	28.12.	WM	Püttrichstraße	BMA GZW - Täuschungsalarm d. Bauarb.	15	7,5
261	28.12.	Polling, St 2058		Verkehrsunfall	17	8,5
262	29.12.	WM	Stadttheater	Sicherheitswache	2	6,0
263	31.12.	WM	Stadttheater	Sicherheitswache	2	6,0
Gesamtsumme					1634	2375

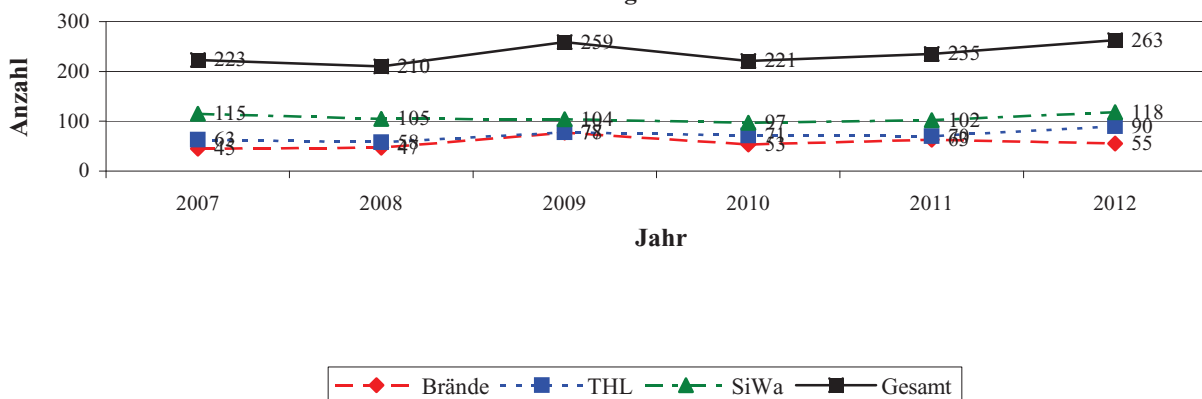
Durchschnittliche Einsatzzahl je aktivem Feuerwehrmann im Berichtsjahr **18**

Durchschnittliche Anzahl an Einsatzstunden je aktivem Feuerwehrmann im Berichtsjahr **27**

Verteilung der Einsätze auf Monate



Entwicklung der Einsatzzahlen



Brandeinsätze

Brandobjekt / Nutzung	2007			2008			2009			2010			2011			2012		
	örtlich	überörtlich	Gesamt	örtlich	überörtlich	Gesamt	örtlich	überörtlich	Gesamt	örtlich	überörtlich	Gesamt	örtlich	überörtlich	Gesamt	örtlich	überörtlich	Gesamt
Wohnung	9	2	11	4	3	7	10	2	12	7		7	6	2	8	6	3	9
Verwaltung / Büro					1	1	1	1	2									
Geschäft / Warenhaus	1		1							1		1	2		2	1		1
Handwerks- / Gewerbebetrieb	1	1	2	5		5	2	1	3	4	3	7	1	1	2	2		2
Hotel / Gaststätte				2		2					1	1						
Schule / Versammlungsstätte / Kirche							1		1									
Krankenhaus / Heim / Sammelunterk.				2	1	3	2		2				2		2			
Garage	1		1		2	2		1	1				1	1	2			
Baustelle / Rohbau																		
Land- / Forstwirtschaftsbetrieb					2	2	2	4	6	1	1	2	1	1	2	1	1	2
Verkehrsanlage / Bahnhof / Pipeline																		
Fahrzeug	2		2	1		1	3	1	4	2		2	4		4	3	2	5
Kleinteile / Müll / Abfall / Baum	5		5	4		4	2		2	3		3	4		4	4		4
Lager / Spedition																		
Industrie / Energieversorgung	1		1	1	1	2												
Freifläche / Wald / Moor / Gras / Müll		1	1							1	1	2						
Sonstiges	1		1															
Zwischensumme	21	4	25	19	10	29	23	10	33	19	6	25	21	5	26	17	6	23
Fehlalarmierungen																		
Blinder Alarm / Irrtum des Meldenden	1		1	1		1	4		4	5	2	7	9		9	5	1	6
Böswilliger Alarm													1		1			
Fehlalarm durch Brandmeldeanlage	10	1	11	13	1	14	27		27	18	1	19	18		18	19	1	20
Brand beim Eintreffen schon gelöscht	4	4	8	2	1	3	5	8	13	1	1	2	6	3	9	3	3	6
Zwischensumme	15	5	20	16	2	18	36	8	44	24	4	28	34	3	37	27	5	32
Gesamtausrückungen zu Bränden	45			47			77			53			63			55		



12.01. Brand Reisebus St2057 Polling



24.02. Dachstuhlbrand Peissenberg



09.05. Schwelbrand Ulmenstrasse



15.07. Kleinbrand Lageranbau Kinocenter



10.09. Kleinbrand Baumaschine B2 Nord



07.10. Brand landw. Anwesen Eberfing

Technische Hilfeleistung

Art der Hilfeleistung	2007			2008			2009			2010			2011			2012		
	örtlich	überörtlich	Gesamt	örtlich	überörtlich	Gesamt	örtlich	überörtlich	Gesamt	örtlich	überörtlich	Gesamt	örtlich	überörtlich	Gesamt	örtlich	überörtlich	Gesamt
Unfall mit Straßenfahrzeugen		7	7	4	5	9	3	6	9	5	6	11	8	5	13	2	6	8
Unfall mit Schienenfahrzeugen				1	1	2	3	1	4							1		1
Unfall mit Luftfahrzeugen																		
Unfall mit Wasserfahrzeugen							1		1									
Absturzgefährdete Personen	1		1				1		1									
Hochbauunfall / Einsturz v. Gebäuden				1		1												
Absturzgefährdete Teile	3		3				2		2									
Tiefbau- / Silounfall																		
Unfall m. Aufzügen / Betriebseintr.													1		1	2		2
Wasser- / Eisunfall										1		1						
Wasserschaden (Rohrbruch u. dgl.)	2		2	3		3	1		1	2		2	1		1	4		4
Hochwasser / Eisstau	7	1	8	1	1	2	8	2	10	3	6	9	3		3			
Sturmschaden		2	2	8	2	10	2		2	2		2	6		6	7	3	10
Tierrettung / Tierbergung	1		1		1	1	2		2	3	1	4	1		1			
Insekteneinsatz	1		1					1	1									
Auslaufender Treibstoff aus Tank				1		1		1	1		3	3	1		1			
Ölspur / Öl auf der Fahrbahn	3		3	2		2	4		4	1		1	3		3	2		2
Öl auf Gewässer				1		1												
Gefahrstoffeinsatz (Chemikalien, Gase)	3		3	2		2	4		4	1	2	3	1		1		1	1
Vermisste Person																		
Versperrter Raum bei Gefahr	1		1				2		2	5		5	14		14	20		20
Verschliessen von Raum bei Gefahr	2		2	2		2	3		3				1		1	2		2
Wasserversorgung / -transport																		
Freiwillige Tätigkeit	3	1	4	1		1	5		5	3		3	4	1	5	3	1	4
Sonstige Hilfeleistung	10	2	12	11	2	13	8	2	10	2	3	5	2	1	3	4		4
Zwischensumme	37	13	50	38	12	50	49	13	62	28	21	49	46	7	53	47	11	58
Fehlalarmierungen																		
Blinder Alarm / Irrtum des Meldenden								1	1	1		1				4		4
Böswilliger Alarm													1		1			
THL-Einsatz nicht mehr erforderlich	7	6	13	6	2	8	9	6	15	15	6	21	11	5	16	23	5	28
Zwischensumme	7	6	13	6	2	8	9	7	16	16	6	22	12	5	17	27	5	32
Gesamtausrückungen zu THL-Einsätzen			63			58			78			71			70			90



22.02. Verlorene Ladung
B2 Kreisverkehr Nord



19.03. LKW-Bergung Haunshofen



05.08. VU Eberfing



24.08. VU Paradeisstraße



01.10. VU Oderding



09.12. VU B2 Abzweigung Diemendorf

Sicherheitswachen

Art oder Ort der Sicherheitswache	2007			2008			2009			2010			2011			2012		
	Anzahl	Mann	Stunden	Anzahl	Mann	Stunden	Anzahl	Mann	Stunden	Anzahl	Mann	Stunden	Anzahl	Mann	Stunden	Anzahl	Mann	Stunden
Stadttheater	105	206	583	100	192	573	98	179	554	94	174	525	96	177	540	112	209	630
Hochlandhalle	3	12	56	2	10	33	3	11	48				1	2	13			
Stadthalle/Jahnhalle	4	13	51							1	2	7	1	2	6			
Auto- und Motorradausstellung	2	4	49	2	4	50	2	5	58	2	4	49	2	4	52	2	4	52
Oberlandausstellung																		
Motorsportveranstaltung																		
Zirkus																		
Feuerwerk und Volksfest	1	13	13	1	13	13	1	14	14				1	12	12	1	14	14
Sicherheitsabstellung Festzug													1	18	45	1	20	70
Sonstiges																2	6	21
Zwischensumme	115	248	752	105	219	669	104	209	674	97	180	581	102	215	668	118	253	787
Gesamtstunden Sicherheitswachen	752			669			674			581			668			787		

Dienstzeiten der Sicherheitswachen

	2007	2008	2009	2010	2011	2012
Wochentags 06.00 - 18.00	23	17	21	18	17	14
Wochentags 18.00 - 06.00	46	44	39	35	44	50
Samstag, Sonn- u. Feiertag 06.00 - 18.00	7	6	5	14	10	10
Samstag, Sonn- u. Feiertag 18.00 - 06.00	39	38	39	30	31	44

Ausrückezeiten zu Bränden und THL

	2007	2008	2009	2010	2011	2012
Wochentags 06.00 - 18.00 Uhr	44	41	76	56	62	63
Wochentags 18.00 - 24.00 Uhr	18	16	24	21	28	24
Wochentags 24.00 - 06.00 Uhr	3	10	12	7	5	12
Samstag, Sonn- u. Feiertage 06.00 - 18.00 Uhr	14	29	27	19	21	27
Samstag, Sonn- u. Feiertage 18.00 - 24.00 Uhr	19	7	6	12	12	13
Samstag, Sonn- u. Feiertage 24.00 - 06.00 Uhr	10	2	10	9	5	3
Gesamtausrückungen zu Bränden und THL	108	105	155	124	133	142

Personenrettung und -bergung

Personenrettung	2007	2008	2009	2010	2011	2012
Bei Brandeinsätzen	1	1		1		1
Bei Technischen Hilfeleistungen	8	12	7	7	3	8
Gesamt gerettete Personen	9	13	7	8	3	9
Personenbergung	2007	2008	2009	2010	2011	2011
Bei Brandeinsätzen						
Bei Technischen Hilfeleistungen	4				1	
Bei Unfällen tödlich verletzte Personen ohne direkte Bergungstätigkeit		1	4		1	1
Gesamt tödlich verletzte Personen	4	1	4	0	2	1

Personenschaden von Feuerwehrleuten

	2007	2008	2009	2010	2011	2012
Bei Übungen und Einsätzen verletzte Feuerwehrleute	1	4	4	3	1	2
Behandlung von Feuerwehrleuten wegen Verdacht auf Rauchvergiftung			1			
Gesamt verletzte FM (SB)	1	4	5	3	1	2

Eingesetzte Fahrzeuge

		2007	2008	2009	2010	2011	2012
Einsatzleitwagen	ELW	10	16	32	18	15	13
Einsatzleitfahrzeug	ELF-K	Indienststellung 2010			80	109	116
Mehrzweckfahrzeug	MZF	45	65	67	59	67	62
Tanklöschfahrzeug	TLF 16/25	8	bis Mai 2007				
Drehleiter	DLK 23/12	48	55	66	41	46	51
Löschgruppenfahrzeug	LF 20/16	28	43	45	44	61	48
Löschgruppenfahrzeug	LF 16/12	44	46	58	27	32	36
Vorauslöschfahrzeug	VLF	17	10	15	11	14	10
Hilfsrüstwagen - Unimog	HRW	7	4	15	5	7	10
Wechselladerfahrzeug 1	WLF 1	10	16	23	14	10	6
Wechselladerfahrzeug 2	WLF 2	28	28	30	26	20	16
Dekontaminationsfahrzeug	DEKON-P	7	13	12	15	9	7
Schlauchanhänger	SA 1400			1			1
Notstromaggregatanhänger	20 kVA	1				3	1
Ölsanimat	ÖSA						
Pulverlöschanhänger	P 250	2		2		2	
Hochwasserpumpe	HW-Pumpe			1	1	1	
Mehrzeckanhänger	MZA			1			
Abrollbehälter	Tank	8	13	19	10	8	6
Abrollbehälter	Rüst	27	27	27	25	21	15
Abrollbehälter	Kran	2	1	5	2	3	1
Abrollbehälter	Mulde/Rohr			1	1	1	
Abrollbehälter	Plane/Dekon		2	2	2		
Gabelstapler		2	1	2	2	3	1
Priv.-PKW v. Kdt./KBM/KBI		145	139	183	85	96	83
Gesamtzahl eingesetzter Fahrzeuge		439	479	607	468	528	483

Löschwasserentnahme

	2007	2008	2009	2010	2011	2012
Fahrzeugtank	13	13	24	18	13	17
Hydranten	4	4	9	7	3	4
offene Entnahmestellen		1	1			1
Transport mit Güllefässern			1			
Wasserförderung über lange Wegstrecken			1			

Eingesetzte Geräte

Es sind auch in Bereitschaft gehaltene Geräte erfasst!	2007	2008	2009	2010	2011	2012
Druckschläuche in Meter	1715	3060	3595	2270	2115	1950
CAFS-Anlage / Zumischer	14	13	18	13	9	18
Strahlrohre / Schnellangriff / Schaumrohre	20	22	36	25	18	22
Monitore / Wenderohr DLK	1	4	4	3	3	2
Kleinlöschgeräte (Kübel-spritze, Feuerlöscher)	6	1	3	2	3	2
Dehnfugenlöschgerät					3	
tragbare Leitern (Steck-/Schiebe-/Mehrzweckl.)	5	8	14	3	4	7
Rettungsbühne / Vielzweckleiter	1	2	5		1	
Tragenlagerung DLK			3	3	1	1
Sprungretter	1		1	1		
Rettungsmittel (Trage, R-Wanne, R-Tuch, Spineboard)	5	8	2	5		
Höhensicherungsgerät / Rollgliss	7	10	1		1	2
Pressluftatmer	49	77	79	65	45	57
Filtergeräte / Fluchthauben / Staubschutzmasken	3	8		16	10	2
Bes. Schutzkleidung (Öl, CSA, Einweg, Hitze)		1/-/11/-		13		2
Strahlenschutz-ausrüstung						
Gasmessgeräte	4	8	5	3	5	3
Wärmebildkamera	19	22	26	21	23	22
Ölschadengerät (Pumpen, Auffangbehälter)		2		2	2	
Öko-Tec-System					1	
Ölsperren / Ölschlängel						
Dekontaminations-ausrüstung			1	2		
Wasserschutz-ausrüstung (Boot, Rettungsweste, Wathose)			4	1	4	
Lüftungsgeräte (Überdrucklüfter, Ex-Lüfter)	20	15	14	12	8	12
Rettungsschere / -Spreizer / -Kombigerät	8	6	9	9	8	3
Rettungs-zylinder	2		4	1	1	3
Stromerzeuger	51	41	47	33	33	30
Beleuchtungsgerät / Lichtmast	39	33	42	30	18	23
Tauch- / Turbopumpe	11		2	1	16	1
Wassersauger	6	4	4	1	7	5
Motorsägen / Kettenrettungssäge	6	6	7	8	8	10
Bohrmaschine / Bohrhammer	1	1			13	4
Trennschleifer / Zwillingsrettungssäge	1		2			1
Plasma- / Brennschneidgerät						
Greifzug	1		1		1	
Seilwinden	1	1	5	2	3	4
Luftheber		1			3	2
Hydraulikheber					1	1
Ziehfix / Aufbruchwerkzeug	3	2	3	5	18	22
Verkehrssicherungsgerät	19	16	23	17	19	16
Mobela / Megaphon		1	2	1	1	

Mannschaftsstand

Veränderungen im laufenden Jahr	2007	2008	2009	2010	2011	2012
Stand am 01.01	85	84	78	92	98	86
Zugänge im Berichtsjahr:	7	4	21	20	6	14
Amato Luca						
Bawab Regina						
Bornheim Niklas						
Bornheim Sebastian						
Conrad Sebastian						
Hets Mark						
Kunert Tobias						
Leisching Sophia						
Lennartz Martin						
Schefhold Sebastian						
Serfling Karsten						
Steiner Philipp						
Thiele Nic						
Tuchs Fabian						
Abgänge im Berichtsjahr:	8	10	7	14	18	7
Bader Carolin						
Conrad Sebastian						
Deutschenbaur Daniel						
Fröschl Nikolas						
Karastergios Dominik						
Reicheneder Martin						
Weise Robert						
Stand am 31.12.	84	78	92	98	86	93
Altersspektrum Aktive:						
Aktive Feuerwehrleute über 18 Jahre	67	67	72	73	68	68
Davon aktive Feuerwehrfrauen	9	8	9	9	8	8
Jugendliche unter 18 Jahre	17	11	20	25	18	25
Davon Mädchen	2	2	5	6	3	5
18 - 26 Jahre	23	24	26	27	21	21
27 - 35Jahre	18	17	14	15	16	16
36 -45 Jahre	16	18	24	19	20	19
über 45 Jahre	10	8	8	12	11	12



11.02. Stüberlfasching 2011



02.03. Hauptversammlung



02.03. Hauptversammlung



24.03. Fischessen



12.08. Storchaufstellen Lutz



17.09. Jugend 2012

Fahrzeug- und Gerätestand

Amtl. Kennzeichen	Funkrufname	Typ	Baujahr	In-dienststellg.	km-Stand 01.01.12	gefahrte km 2012	Betriebsstunden 01.01.12	Betriebsstunden 2012
Stadt Weilheim								
WM- 237	10/1 Aggr.	ELW 2 kVA	1988 1995	1988 1995	34578	364	9,4	3,8
WM- FL 101	10/2	ELF-K	2009	2010	22126	11434		
WM- 2511	11/1 Aggr.	MZF 2 kVA	2001 2001	2002 2001	59700	3738	16,5	5,9
WM- FL 301	30/1 Aggr.	DLK 23/12 13 kVA	2009 2009	2009 2009	3707	1600	241,4 42,7	72,6 13,4
WM- L401	40/1 Aggr.	LF 20/16 5 kVA	2007 1992	2007 1992	5354	585	153,8 190,1	26,0 3,4
WM- 236	40/2 Aggr.	LF 16/12 8 kVA	2001 2001	2001 2001	9830	832	263,4 107,9	9,6 6,5
WM- 2244	49/1 Pumpe Aggr.	VLF TS 6 2 kVA	1997 2000 2000	2001 2000 2000	165480	3471	62,2 9,9	3,5 10,8
WM- 2074	62/1	HRW	1980	1995	179383	733		
WM- 2240	82/1	WLF 1 TS 8	1996 2007	1997 2007	34350	1525	37,2	14,5
WM- 2163	Anh. Pumpe	SA 1400 TS 8	1979 1997	1995 1997			157,7	4,4
WM- WA100	Anh. Anh. Stapler	MZA P 250 2,0 t	2007 1965 1999	2007 1965 2003			1452,8	55,1
Landkreis Weilheim-Schongau								
WM- 2282	82/2 Aggr. Aggr.	WLF 2 20 kVA 8 kVA	2001 2000 1998	2001 2001 2003	14921	570	231,3 93,2	11,2 2,3
WM- 2281	Anh.	20 kVA	1999	1999			590,8	42,9
WM- 8080	Anh.	Ölsanimat	1987	1987				
Katastrophenschutz - Bund								
WM- 8092	97/1 Aggr.	DEKON-P 8 kVA	2000 1999	2000 2000	24861	2318	116,1	5,5
Gesamtleistung im Berichtsjahr					27170		291,4	



Umbau AB Tank mit FireDos



Installation FireDos



Fahrsicherheitstraining Kempten



Ausbau AB Brand-Übungs-Anlage



Ausbau AB Brand-Übungs-Anlage



Ausbau AB Brand-Übungs-Anlage

Lehrgänge an Feuerweherschulen

Lehrgangsart	Dauer	2007	2008	2009	2010	2011	2012
Gruppenführer	41	2		1	5	2	Wölfe
Aufbaulg.-Gruppenführer	41			2			Steffes
Zugführer	82	2					
Aufbaulg.-Zugführer	41			1			
Verbandsführer	82				1		
Einführung in die Stabsarbeit	41			1		1	
Im voraus benannte örtliche Einsatzleiter	41						
Ausbilder in der Feuerwehr	41		1	2	1	3	Nath S.
Ausbilder für Truppmann u. Truppführer	41					1	
Ausbilder-Absturzsicherung	23			1	1	1	
Ausbilder für Atemschutzgeräteträger	41					1	
Aufbaulg.-Atemschutzausbilder	23		1				
Ausbilder für Maschinisten	23			1			Prochaska T.
Fachberater Digitalfunk	23				1		
Einsatznachbearbeitung - ELDIS	41				1		
Atemschutzgerätewart	32			2			
Aufbaulehrgang Atemschutzgerätewart	15	1	1			1	
Leiter des Atemschutzes	16		1			1	Deiser
Drehleitermaschinist	44		1	1	1		
Verhaltenstraining im Brandfall-Brandhaus	15				2		
Technische Hilfeleistung	41		1				
Ölschadenbekämpfung	23			1			
ABC-Schutz-Technik-Dekontamination	23	3	2	2	1	1	
ABC-Einsatz	82	1	1			2	
Führung im ABC-Einsatz	82			1			
Jugendwart	41			1		1	Kappend. C.
Aufbaulg.-Stadt- und Kreisjugendwarte	23				1		Fuchs
Unfallverhütung	23			1			
Schiedsrichter	41			1			
Brandschutzbeauftragter	23	1				1	
Aufbaulg.-FüKr-Gef.-Stoffe	23						
Aufbaulg.-FüKr-Eisenbahn 1+2	23			1	1		Frigius
Aufbaulg.-FüKr-Energieversorgung	23			1		1	
Aufbaulg.-FüKr-THL	23						Bischel K.
Brandschutzerziehung	23		1	2			
Brandschutzunterweisung	23						
Gesamtstundenaufwand		475	331	765	576	731	290

Lehrgänge auf Bezirksebene in Weilheim

Lehrgangsart	Dauer	Teilnehmer												Stunden	
		2007		2008		2009		2010		2011		2012		2012	
		WM	sonst.	WM	sonst.	WM	sonst.	WM	sonst.	WM	sonst.	WM	sonst.	Teiln.	Ausb.
Feuerwehrgrundlehrgang	54	5	44	4	16	2	29	7	22	7	30	3	34	124	114
Truppführer	24	9	11	1	11	4	18	1	11		9	3	13	74	50
Sprechfunker	14			6	27			4	44			5	43	63	23
Atemschutzgeräteträger	26	1	7	6	13		4	3	8	2	10	3	13	81	193
Maschinist f. Fahrzeuge+TS	28	6	9			4	12	4	13	1	13				
Gesamtstunden		989		800		489		958		777		722		342	380

Lehrgänge der FF. Weilheim

Lehrgangsart	Dauer	Teilnehmer												Stunden	
		2007		2008		2009		2010		2011		2012		2012	
		WM	sonst.	WM	sonst.	WM	sonst.	WM	sonst.	WM	sonst.	WM	sonst.	Teiln.	Ausb.
Technische Hilfeleistung	49			12						9					
Träger von CSA	8	7		5						4		4	2	32	64
Ölschadenbekämpfung	16					9									
Gefährliche Stoffe u. Güter	20														
Strahlenschutz	20											7	5	137	171
Dekontamination	16							3	3						
Staplerfahrer	12											7		83	13
Frühdefibrillation												6		24	
Absturzsicherung	11							9	1	3	6				
Motorsägenkurs Modul 1+2	15							9				6		90	44
Motorsägenkurs Modul 5	15											5	2	89	12
Betrieb BÜA/GÜA/AS-Üb.Anl.	15							9					33		42
Gesamtstunden		84		563		205		432		739		801		455	346

Sonstige überörtliche Ausbildung

Lehrgangsart	Dauer	Teilnehmer												Stunden	
		2007		2008		2009		2010		2011		2012		2012	
		WM	sonst.	WM	sonst.	WM	sonst.	WM	sonst.	WM	sonst.	WM	sonst.	Teiln.	Ausb.
Lehrgänge bei anderen FW						2				2		12		84	
Ausbildung LK WM-SOG										14					
Winterschulung LK WM-SOG	5	9		7		8		5		4					
Sanitätsausbildung BRK	45			2											
Lehrgänge bei Firmen		9		1		2		20		5		6		57	
Seminare bei Firmen		1		3		11		5		3		6		57	
Seminare bei Feuerwehren		3		9		5		8		6		3		33	
Seminare Feuerwehrverband		3		2		6		8				8		78	
Fahrertraining - Gelände/Straße	9			4		2				3		2		20	
Gesamtstunden		225		262		376		563		300		329		329	

Laufende Ausbildung

Veranstaltung	Teiln.	Stundenaufwand einschl. Ausbilder u. Helfer					
		2012	2007	2008	2009	2010	2011
Regelmäßige Ausbildung	2012	2007	2008	2009	2010	2011	2012
Theoretischer Unterricht	115	384	326	276	351	264	245
Erste Hilfe - Kurs	11				120		105
Erste Hilfe - Fortbildung	55	106	78	56	48	32	92
Defi - Fortbildung	8	72	45	30	12		20
Jugendausbildung	623	1166	702	930	1384	1393	1870
Dienstsport	210	n. durchgef.		38	117	147	315
Einweisung in Geräte und Fahrzeuge		263	31	46	45	67	88
Fortbildung für Staplerfahrer	18	26	10	20	6	23	20
Fortbildung für Maschinisten	17						50
EZ Fortbild./Probealarm/Warnübung	51	104	72	122	63	65	70
Übungswochenende Standortübungsplatz	12					117	132
Ausbildung für Gruppenführer / Ausbilder					54		
Leistungsprüfung	15	181	155	174	144	248	177
Reine Atemschutzübungen	130	266	368	272	284	320	380
Gruppenüb. / Dekon-P / DL / AbStuSi	342	734	708	796	787	594	745
Monatsübungen	312	998	553	761	812	682	678
Hauptübungen - ehem. Lindauer Z1 - Schneider Novus - Bahnunfall m. OT+BRK+THW - Baierlacher - Haase Lichtenau Z II m. Wessobrunn + Haid	247	665	553	584	939	597	760
Besondere Ausbildungen							
Überprüfung der Löschwasserversorgung							
Jugendschnupperkurs	20		18	112			116
Sonderausbildungen - Türöffnung intern	8	68	80		95	159	16
Ausbildung überörtlich							
Funkübung Bezirk Nord	7	21	12	30	6	14	14
Einsatzübungen überörtlich - Bezirksüb. Wielenbach - Inspektionsüb. Eting	39	87	151	104	57	88	57
Übungen der KatS-Einheiten -		81		108		94	
Ausbildung Landkreis - Einsatzgruppe Hochwasser	2					42	19
Gesamtstundenaufwand		5222	3862	4459	5324	4946	5969



28.01. Lehrgang CSA



21.04. Abschluss Lehrgang TM



25.05. 3. Hauptübung Bahnhof



14.09. 4. Hauptübung Trifthof



11.10. Jugend Wissenstest



16.11. Lehrgang Atemschutz

Atenschutzwerkstatt u. Ausbildungsstätte

Mannschaftsstand	2007	2008	2009	2010	2011	2012
Atenschutzgeräteträger am 01.01.	44	44	45	44	42	41
ausgeschieden	2	6	5	6	4	3
Zugang durch Neuaufnahme und Ausbildung	2	7	4	4	2	3
Atenschutzgeräteträger am 31.12.	44	45	44	42	41	41
Einsätze mit Atemschutz						
Einsätze mit Atemschutz (Brand und THL)	13	18	19	16	10	15
Eingesetzte Pressluftatmer	47	77	79	65	45	57
Eingesetzte Filtergeräte und Fluchthauben		8		16		2
Eingesetzte CSA						
Übungen mit Atemschutzeinsatz						
Reine Atemschutzübungen	10	10	10	10	10	10
Sonstige Übungen mit Atemschutzeinsatz	8	9	13	10	10	10
Eingesetzte Pressluftatmer	144	117	129	132	126	130
Eingesetzte Filtergeräte und Fluchthauben			6	10	4	8
Eingesetzte CSA	2		4	2	4	4
Stundenaufwand Träger/Ausbilder/Helfer	266	368	272	210	320	380
Fortbildung für Atemschutzgeräteträger						
Teilnehmer	7			16	8	15
Stundenaufwand Träger/Ausbilder	142			185	70	115
Lehrgänge für Atemschutzgeräteträger und CSA-Träger						
Gesamt eingesetzte Pressluftatmer	19	40		18	12	22
Gesamt eingesetzte Filtergeräte und Fluchthauben	1	6		4	4	4
Gesamt eingesetzte CSA	14	10			4	4
Gesamtstundenaufwand Träger/Ausbilder/Helfer	219	401	132	302	255	320
Übung und Ausbildung der Ortsteilfeuerwehren						
Anzahl der Tage	10	10	10	10	10	10
Gesamtzahl der Teilnehmer	32	28	25	32	25	28
Benutzung der Kriechstrecke und Brandübungsanlage durch Fremde						
Anzahl der Tage	1	4	6	4	6	4
Gesamtzahl der Teilnehmer	7	24	37	16	46	33
Gesamtstundenaufwand Ausbilder/Helfer	4	16	41	12	45	40
Wartung und Pflege einschließlich Verwaltung						
Anzahl der Tage	95	74	84	78	65	62
Gesamtstunden ohne Arbeitszeit Gerätewart	215	360	226	236	281	245
Flaschenfüllung						
Anzahl der Kunden inkl. FF. Weilheim	9	9	11	11	12	13
Gesamtzahl Flaschen 300 bar	395	376	386	473	372	479
Gesamtzahl Flaschen 200 bar	2			1		7

Arbeiten im Gerätehaus ohne Gerätewart

Art der Tätigkeit	Stundenaufwand					
	2007	2008	2009	2010	2011	2012
Unterhalt und Reinigung Gebäude	79	57	54	9	95	131
Fahrzeugpflege	19	6	15	14	14	3
Schlauchpflege	127	68	109	84	79	104
Kleiderkammer und Pflege				16	10	6
Sonstige Unterstützung Gerätewart	183	38	97	86	76	62
Sonstige Anfertigungen u. Ausbauten - Brandübungsanlage	98	157	75		698	292
Gesamtstundenaufwand	506	326	350	209	972	597

Sitzungen, Besichtigungen usw.

Veranstaltung	Teiln.	Stundenaufwand					
	2012	2007	2008	2009	2010	2011	2012
Besprechungen der Kommandanten intern	6	16	9	3	5	12	10
Besprechungen der Kommandanten extern	5	30	17	46	32	18	21
Besprechungen mit Zugführern		20		4			
Besprechungen der Zug- und Gruppenf.	127	266	353	399	343	318	384
Sonstige Dienst-, Einsatzbesprechungen		190	25	19	43	17	17
Kreisebene / KatS-Besprechung etc.		14			5	5	
Ausbilder- und Fachb.-Besprechung		43	26	77	78	55	120
Dienstversammlung	53	135	153	100	174	98	106
Bezirksversammlungen	7	9	17	22	20	15	13
Kommandantentagung	2	8	7	7	9	9	9
Kreisfeuerwehrtag				610			
Objektsbesichtigungen - Fa. Baierlacher + Schneider im Rahmen Hauptübung		75	95	75	29	30	
sonstige überörtliche Veranstaltungen Messen, Ausstellungen etc.		38	12	68	512	4	4
Vorfürhungen / Besichtigungen		244	54	232	28	28	27
Gesamtstundenaufwand		1088	768	1662	1278	609	711

Verwaltungsarbeit des Kommandanten

- Einsatzberichte
- Vierteljahresberichte
- Jahresbericht
- Statistiken
- Inventur
- Einsatzplanbearbeitung
- Vorb. Brandschutz - Bespr./Besichtigung
- Beratung im abwehrenden Brandschutz
- Überwachung hauptamtliches Personal
- Angelegenheiten der Ortsteilwehren
- Vertretung bei Veranstaltungen
- Übungsvorbereitung
- Haushaltsaufstellung
- Einsatzabrechnung
- Beschaffungen
- Rechnungsprüfung
- Besprechung und Verhandlung mit Firmen
- Vorführungen, Besichtigungen
- Arbeiten im Gerätehaus und Fahrzeugen
- Planung/Überwachung v. Baumassnahmen
- Besprechung mit Behörden allgemein
- Besprechung Stadtverwaltung und BGM
- Anhörungen durch Polizei
- Allgemeine Organisation

Nicht enthalten sind Übungs- und Einsatzstunden sowie Tätigkeiten die in anderen Rubriken dieses Berichts bereits erfasst sind.

Gesamtstundenaufwand	2007	2008	2009	2010	2011	2012
	1043	915	1079	1088	1002	977

Sonstige Std. - stv.Kdt/ZF/GF/Ausb.

- Ausbildungsvorbereitung
- Allgemeine Organisation
- Bildarchiv
- Besprechungen
- Besichtigungen
- Vorführungen

Nicht enthalten sind Übungs- und Einsatzstunden sowie Tätigkeiten die in anderen Rubriken dieses Berichts bereits erfasst sind.

Gesamtstundenaufwand	2007	2008	2009	2010	2011	2012
	536	541	597	871	786	812

Öffentlichkeitsarbeit

<u>Führungen / Brandschutzerziehung</u>	Anz. Gruppen	Anz. Teiln.	Zeitaufwand			
Kindergärten Im Berichtsjahr fanden leider keine Besuche statt.						
Grundschulen Unterstützung Sachkundeunterricht der 3. Klassen der Ammer- und Hardtschule mit Führung + Diavortrag d. R. Heberlein, C. Fuchs, K. Hammerschmidt	7	168	30			
Sonstige Bildungseinrichtungen Oberlandwerkstätte durch R. Heberlein	1	9	3			
Sonstige Führungen / Vorträge Besuch der Frauenunion WM-SOG, Kirchenchor Unterhausen, Partnerfeuerwehr der FF. Seeshaupt aus Polen mit Führung durch das Gerätehaus durch R. Knirsch und K. Bischel	3	63	6			
Sonstige Veranstaltungen der Brandschutzerziehung						
Betreuung der AG-Brandschutz am Gymnasium durch Th. Koterba und G. Schweiger-Koterba	1	22	39			
Durchführung einer Veranstaltung im Rahmen des Städt. Ferienprogramms	1	27	52			
<u>Medien</u>	Stunden					
Medienbetreuung - regional 39 Pressemitteilungen zu aktuellen Ereignissen, teilweise mit Bilddokumenten	22					
Internet Aktualisierung des Internetauftritts durch B. Hofbeck und R. Krötz mit verschiedenen Beiträgen, auch von anderen FM.	18					
Schaukasten Marienplatz Laufende Betreuung und Aktualisierung durch Robert Krötz und Klaus Güthler	27					
Plakatierung zur Mitgliederwerbaktion des LFV-Bayern Im Herbst wurden verschiedene Plakatmotive zur Mitgliederwerbung an verkehrsreichen Punkten im Stadtgebiet aufgestellt.	25					
<u>Sonstiges</u>						
Vorführung und Ausstellung der DL Die Feuerwehr Haunshofen wurde bei der Einweihung des TSF mit der Ausstellung der Drehleiter unterstützt	7					
Ausstellungen / Veranstaltungen Turnusgemäß stand im Jahr 2012 wieder der Tag der offenen Tür auf dem Programm. Auf Anregung des Leiters der Polizeiinspektion Weilheim, EPHK Schübbe, wurde dieser erstmals als " Tag des Blaulichts " unter Mitwirkung von BRK, Wasser- und Bergwacht, THW, Polizei und den Feuerwehren Peißenberg, Seehausen, Unterhausen und Marnbach-Deutenhausen durchgeführt. Nach anfänglicher Skepsis, gab der überwältigende Erfolg dem neuen Konzept Recht.	873					
Aktion Discofieber Der Aktionstag wurde wieder durchgeführt und war ein voller Erfolg mit steigender Teilnehmerzahl.	38					
Gesamtstundenaufwand	2007	2008	2009	2010	2011	2012
	287	1147	1137	1185	535	1140

Stundenübersicht

	2007	2008	2009	2010	2011	2012
Einsatzdienst bei Bränden und THL	1453	1870	2729	2262	2494	1588
Sicherheitswachen	752	669	674	581	668	787
Lehrgänge an Feuerweherschulen	475	331	765	576	731	290
Lehrgänge auf Bezirksebene	989	800	621	958	777	722
Lehrgänge der FF. Weilheim	84	563	205	432	739	801
Sonstige überörtliche Ausbildung	255	352	376	563	300	329
Laufende Ausbildung	4956	3494	4459	5324	4946	5969
Sitzungen, Besichtigungen	1088	788	1662	1278	581	711
Arbeitsdienst im Gerätehaus	505	326	350	209	972	597
Atenschutzwerkstatt	215	360	226	236	281	245
Öffentlichkeitsarbeit	287	1147	1137	1185	535	1140
Verwaltungsaufwand des Kommandanten	1043	915	1079	1088	1002	977
Sonstige Dienststunden stv. Kdt/ZF/GF/Ausb.	536	541	597	871	786	812
Gesamtstundenaufwand	12638	12156	14880	15563	14812	14967
Stundendurchschnitt pro Mann und Jahr	150	150	175	164	161	167

Die geleisteten Gesamtstunden entsprechen bei einer durchschnittlichen jährlichen Nettoarbeitsstundenzahl von ungefähr 1650 Std. **9** Vollzeitkräften. Dies bedeutet eine Kosteneinsparung für die Stadt von ca. **354.600,00 €**.

Somit hat jeder Feuerwehrangehörige auch im letzten Jahr wieder für die Stadt Weilheim ehrenamtlichen Dienst im Wert von ca. **3.850,00 €** geleistet.

23.09. Tag der offenen Tür 2012



Fahrzeug- und Geräteausstellung



Fahrzeug- und Geräteausstellung



Vorführung Löschanriff



Vorführung Löschanriff



Vorführung Bergwacht



Vorführung Verkehrsunfall

Neu- und Ersatzbeschaffung

Stadt Weilheim

Je eine Tauchpumpe TP 4 + TP 8 inkl. Zubehör

Ersatzbeschaffung Handfunkgerät Fug 11

Akkuladegerät

Übungspuppe für Atemschutz

Erneuerung der Schließanlage

Umstellung der EDV auf Zentralserver

Div. Schutzkleidung

Div. Werkstattausstattung

Material für Neubau der Brandübungsanlage

Landkreis Weilheim-Schongau

Leichtschaumvorsatz für Be- und Entlüftungsgerät

Größere Spenden

Fa. Bechtold

- Edelstahltafelbelag für Atemschutzwerkstatt ca. 500,00 €

Finanzbedarf der FF. Weilheim

Verwaltungs- haushalt	2007	2008	2009	2010	2011	2012
Einnahmen	11.062,16 €	21.789,39 €	20.087,04 €	34.120,99 €	31.103,97 €	41.231,90 €
Ausgaben	183.863,79 €	201.759,52 €	232.669,05 €	271.009,06 €	278.237,68 €	283.853,43 €
Vermögenshaushalt						
Einnahmen	90.000,00 €	6.950,00 €	211.659,00 €	- €	- €	- €
Ausgaben	343.504,44 €	337.995,81 €	536.191,93 €	13.385,89 €	25.310,14 €	5.471,36 €
Zuschussbedarf	426.306,07 €	511.015,94 €	537.114,94 €	250.273,96 €	272.443,85 €	248.092,89 €

Finanzbedarf der Ortsteilfeuerwehren

Verwaltungs- haushalt	2007	2008	2009	2010	2011	2012
Einnahmen	4.190,40 €	3.077,83 €	808,32 €	- €	2.506,28 €	367,27 €
Ausgaben	30.409,18 €	36.753,46 €	28.879,78 €	39.583,84 €	41.842,45 €	50.337,23 €
Vermögenshaushalt						
Einnahmen	- €	25.000,00 €	72.000,00 €	- €	- €	21.250,00 €
Ausgaben	51.934,87 €	137.656,84 €	11.900,61 €	1.837,02 €	- €	238.314,82 €
Zuschussbedarf	78.153,65 €	146.332,47 €	- 32.027,93 €	41.420,86 €	39.336,17 €	267.034,78 €

Vergleich zum Gesamthaushalt der Stadt

Gesamtzuschuss- bedarf aller 3 FW	504.459,72 €	657.348,41 €	505.087,01 €	291.694,82 €	311.780,02 €	515.127,67 €
Gesamthaushalt Stadt Weilheim	32.381.450,00 €	37.388.990,00 €	37.919.320,00 €	42.501.500,00 €	37.486.600,00 €	43.556.000,00 €
Anteil des Zuschuss- bedarfs am Gesamt- haushalt der Stadt	1,56%	1,76%	1,33%	0,69%	0,83%	1,18%

Bericht aus dem Vereinsleben

Liebe Vereinsmitglieder, werte Leserinnen und Leser!

Die Freiwillige Feuerwehr Weilheim besteht im Jahre 2012 136 Jahre und zählt am Jahresende 131 Mitglieder, davon sind 93 im aktiven Dienst, einschließlich 25 Jugendlichen. 37 Männer und eine Frau sind passive Mitglieder, mit eingeschlossen sind 2 Ehrenvorstände, 2 Ehrenkommandanten, 5 Ehrenmitglieder und 2 Fördermitglieder.

Verstorben sind im Berichtsjahr die beiden Kameraden Otto Hackl mit 77 Jahren und Hans Miller im Alter von 85 Jahren. Wir werden Ihnen ein ehrendes Gedenken bewahren.

Runde Vereinsjubiläen konnte unser Ehrenmitglied Lorenz Häringer mit 70 Jahren, Ludwig Albrecht und Otto Schrott mit 60 Jahren, sowie Rudolf Krbek mit 50 Jahren Vereinszugehörigkeit begehen.

Standesgemäß mit viel Wasser gratulierte eine Abordnung unserem Zugführer Holger Frigius und seiner Ehefrau Silvia anlässlich ihrer Hochzeit im Weilheimer Rathaus.

Die geselligen Veranstaltungen entsprachen unserem traditionellen Rhythmus. Den Beginn machte die Faschings im Stüberl, gefolgt vom Fischessen im Stüberl in der Fastenzeit. Anfang Mai gedachten wir unserem Schutzpatron mit der Florianimesse in der Stadtpfarrkirche und anschließendem Frühschoppen beim Dachsbräu. Weiter ging es mit dem Grillfest in der Fahrzeughalle und dem Herbstfest, welches mit Südtiroler Spezialitäten gefeiert wurde.

Die Jahreshauptversammlung, der Ehrenabend und die Nikolausfeier fanden wie gewohnt im Gasthaus zum Oberbräu statt.

Die Jugend beteiligte sich mit Unterstützung einiger Aktiver beim Oberstadlerfest im Juli und aufgrund unserer guten Vorbereitung konnten wir, trotz des durchwachsenen Wetters einen geringen Gewinn erwirtschaften. Zusätzlich unterstützten wir beim Landesmusikfest, das anlässlich des hundertjährigen Gründungsfestes der Stadtkapelle in Weilheim stattgefunden hat.

Bei schönstem Herbstwetter konnte der „Tag des Blaulichts“ durchgeführt werden. Für die Aktiven und die vielen Helfer unserer "Verpflegungstruppe" war es wieder ein "Großkampftag", der jedoch durch das Zusammenwirken aller Beteiligten ein großer Erfolg war. Unsere Oldtimerfahrzeuge waren mit den passiven Kameraden bei einer historischen Vorführung wie eingebunden.

Nachdem die Fronleichnamsprozession in den letzten Jahren mehrmals ausfallen musste, wurde heuer das "Allerheiligste" bei herrlichem Wetter wieder von uns begleitet. An der Gedenkfeier zum Volkstrauertag nahmen die Fahnenabordnung, sowie Kommandant und Vorstand teil.

Der Vereinsausflug führte nach Salzburg und an den Wolfgangsee. Hier gilt nochmals ein herzlicher Dank an Andi Richter, der wieder die Tour organisiert und geleitet hat.

Durch die Einnahmen aus den 3 Papiersammlungen konnten wir wieder unser Vereinsleben finanzieren. Es wäre jedoch wünschenswert, wenn sich auch die aktiven Mitglieder so rege wie unsere Jugendlichen daran beteiligen würden.

Zu den Oldtimerausfahrten nach Fürstfeldbruck, Seeg im Allgäu und Mindelheim sind wir mit großer Beteiligung ausgerückt. Zurzeit wird ein Tragkraftspritzenanhänger, Baujahr 1938, komplett restauriert. Die Finanzierung der Restaurierung ist gänzlich durch Spenden gesichert.

Im Berichtsjahr wurden wieder 3 Vorstandssitzungen einberufen und durchgeführt und dabei die Vereinsangelegenheiten besprochen und organisiert.

Die Freiwillige Feuerwehr Weilheim e.V. bedankt sich recht herzlich bei allen fördernden Mitgliedern und Spendern für ihre Unterstützung des Vereins.

Bedanken möchte ich mich bei der Mannschaft, den Kommandanten und den Dienstgraden für die gute und kameradschaftliche Zusammenarbeit.

Wie immer bedanke ich mich recht herzlich bei der Vorstandschaft, meinem Stellvertreter, dem Fähnrich mit seinem Begleitern, dem Betreuer der Homepage, und bei Kamerad Andi Hinkofer mit seinen Helferinnen für das Engagement im Florianstüberl, bei Vereinsveranstaltungen sowie am Tag des Blaulichts.

Mit kameradschaftlichen Grüßen

Rudolf Knirsch
Vorstandsvorsitzender

Jugendgruppe

Am 12. Mai fand der Kreisfeuerwehrjugendtag in Iffeldorf statt. Dank intensiver Vorbereitung erreichte unsere Jugendgruppe den 7. Platz. An der Jugendleistungsprüfung, die kurz nach dem Jugendtag in Weilheim durchgeführt wurde, nahmen fünf Jugendliche aus Weilheim gemeinsam mit Jugendlichen aus Marnbach-Deutenhausen und Polling teil.

Unser erster Höhepunkt des Jahres war das Übungswochenende in Murnau gemeinsam mit der Löschgruppe 4. An diesem Wochenende übten wir die dynamische Strahlrohrführung genauso wie das Abdichten von Leckagen am AB-Übungstank. Das Beste am Übungswochenende war jedoch die gemeinsame Abschlussübung mit der Löschgruppe 4. Dort konnten die Jugendlichen ihren erlernten Umgang mit den Strahlrohren an einem brennenden Holzstapel ausprobieren. Aber auch der Spaß und Freizeit kamen nicht zu kurz. Wie zum Beispiel das Zubereiten von Folienkartoffeln am Lagerfeuer.

Am Oberstadlerfest nahm unsere Jugendgruppe zusammen mit einigen aktiven Kameraden teil und betreute die Kinderspiele. Im September führte uns ein Ausflug der Kreisjugendfeuerwehr nach Altenstadt in die Kaserne. Dort konnten wir die Bundeswehrfeuerwehr und deren Fuhrpark besichtigen.

Der zweite Höhepunkt des Jahres war der Tag des Blaulichtes. Den Infostand und das Kinderspritzen haben die Jugendlichen betreut. Bei der Vorführung „Löschtechnik – im Wandel der Zeit“ führten die Jugendlichen das Löschgruppenfahrzeug LF 20 und die Drehleiter vor. Das Schönste nach der Vorführung war der Applaus der zahlreichen Zuschauer, als Zeichen, dass es Ihnen gefallen hat. Am ersten, zweiten und vierten Oktober hielten wir einen Schnupperkurs im Zuge der Werbeaktion für Neumitglieder ab. Dort konnten sich interessierte Jugendliche über die Arbeit der Jugendfeuerwehr informieren und ausprobieren. Es konnten hierbei zwölf neue Jugendliche gewonnen werden.

Am 11. Oktober fand in Weilheim der jährliche Wissenstest statt. Thema war im vergangenen Jahr die Fahrzeugkunde. Diesen Test haben alle Jugendlichen bestanden. Außerdem konnten wir im November Herrn Bräutigam von der Polizei Weilheim als Gastreferent zum Thema „soziale Netzwerke“ gewinnen. Er informierte die Jugendlichen über den richtigen Umgang mit dem Internet. Vor allem zeigte er die Gefahren von Facebook etc. auf und erklärte die notwendigen Sicherheitseinstellungen zu dieser Plattform.

Im Dezember machten wir noch eine Weihnachtsfeier, bei der die Eltern recht herzlich eingeladen waren. Den Jahresabschluss bildete eine Fahrt zu einem Eishockeyheimspiel des EC-Peiting.

Im Berichtsjahr leisteten die Jugendlichen gesamt 1570 Stunden. Die Jugendwarte und Betreuer kamen auf 300 Stunden.

Mannschaftsstand: 01.01.2012 - 16 Jungen / 3 Mädchen

Mannschaftsstand: 01.01.2013 - 20 Jungen / 5 Mädchen

Abgänge: 1 Jugendlicher

Übernahme in die aktive Mannschaft: 4 Jugendliche

Michael Schenk
1. Jugendwart

Nachsatz und Dank

Nach einem wiederum arbeitsreichen Jahr bleibt mir nurmehr Dank zu sagen.

Ich bedanke mich...

...beim Stadtrat mit unserem Bürgermeister Markus Loth und dem Referenten Herrn Stadtrat Wolfgang Rill für die Bereitstellung der erforderlichen Mittel zur Erhaltung und Verbesserung der Einsatzbereitschaft.

...bei den Damen und Herren der Stadtverwaltung, allen voran bei Herrn Wunder vom Ordnungsamt, sowie bei Herrn Herde vom Landratsamt für die stets gewährte Unterstützung und Hilfe.

...bei der Polizeiinspektion Weilheim, dem BRK, dem THW, unseren Ortsfeuerwehren und der Kreisbrandinspektion für die vertrauensvolle Zusammenarbeit.

...bei meinem Stellvertreter Markus Deutschenbaur, den Zug- und Gruppenführern, Ausbildern, Geräte- und Jugendwarten für die übernommene zusätzliche Verantwortung und Tätigkeit.

...bei den Feuerwehrkameraden, die außerhalb des Übungs- und Einsatzdienstes noch zusätzlich Aufgaben in der Gerätewartung und -anfertigung übernommen haben.

...nicht zuletzt bei allen Feuerwehrkameraden und -kameradinnen für ihre Einsatzbereitschaft und die im vergangenen Jahr geleisteten Dienststunden.

Erfüllen wir auch weiterhin unseren Dienst zum Wohle unserer Stadt und unserer Mitbürger getreu unserem Wahlspruch

Gott zur Ehr dem Nächsten zur Wehr

Weilheim, im Februar 2013

Konrad Bischel

Kommandant