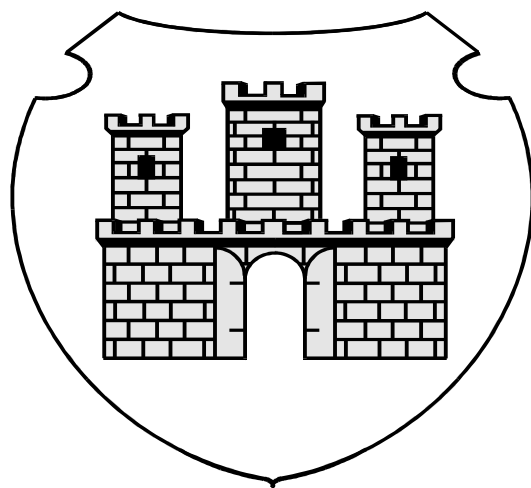


**Freiwillige Feuerwehr
der
Stadt Weilheim i. OB.**



JAHRESBERICHT

2011

Vorwort

Dieser Bericht gibt Aufschluss darüber, welche Leistungen die Männer und Frauen der Freiwilligen Feuerwehr Weilheim im vergangenen Jahr, kostenlos und uneigennützig für die Bürger der Stadt Weilheim, sowie der näheren und weiteren Umgebung erbracht haben.

Die Gesamtzahl der Einsätze ist wieder leicht angestiegen. Insgesamt waren 235 Alarme und Sicherheitswachen zu verzeichnen. Subjektiv ist jedoch ein Anstieg von teilweise unnötigen Alarmierungen zu bemerken. Insgesamt 21 Alarme mit dem Stichwort "Wohnungsöffnung" sind z.B. ein Anstieg um das Doppelte gegenüber dem Vorjahr. Eine Ursache liegt hier vermutlich in den neuen Alarmierungsstrukturen mit der Polizeieinsatzzentrale in Rosenheim und der ILS in Weilheim. Eine andere ist die, daß die Feuerwehr von manchen Mitbürgern als "Mädchen für alles" angesehen wird. Teilweise sind die Feuerwehren für dieses Image auch selbst verantwortlich. Es wird jedoch zunehmend schwieriger, die Aktiven für einen solchen "Rundumservice" zu motivieren.

Bei den Beschaffungen waren im wesentlichen nur einige Ersatzbeschaffungen von Geräten erforderlich. Zunehmend zeigt sich jedoch am Gerätehaus das Alter von mittlerweile fast 25 Jahren. Es werden hier vermehrt Renovierungs- und Erneuerungsarbeiten, auch aus Gründen von verschärften Vorschriften, erforderlich.

Der Mannschaftsstand ist auf 86 Aktive inkl. Jugend gesunken. Dies beruht jedoch hauptsächlich darauf, daß mehrere Jugendliche und leider auch einige aktive Feuerwehrleute das Interesse am Feuerwehrdienst verloren haben. Leider mussten wir auch einen Todesfall verzeichnen und ein Feuerwehrmann trat mit 63 Jahren in den verdienten Ruhestand. Die Probleme mit der geringeren Verfügbarkeit der Feuerwehrleute für Einsätze und Ausbildung, sowie die hohe Fluktuation im Bereich der Mannschaft werden uns sicherlich auch die nächsten Jahre begleiten.

Unser aller Bestreben muss der Sicherung eines ausreichenden Mitgliederstandes gelten. Hierzu werden in Zukunft mit Sicherheit auch besondere Anreize zählen müssen. Mit Lobreden bei öffentlichen Veranstaltungen werden sich die Probleme durch den demografischen und beruflichen Wandel wohl nicht mehr lösen lassen.

Die nachstehenden Seiten sind unseren Feuerwehrmännern und -frauen gewidmet.

Einsatzchronologie

Nr.	Datum	Ort	Adresse	Einsatzart	Mann	Std.
1	01.01.	WM	Waisenhausstraße	Verdächtige Rauchentwicklung	17	8,5
2	02.01.	WM	Johannes-Damrich-Str.	Brand eines Adventskranzes	12	6,0
3	04.01.		Marnbach, Antdorfer Str.	Brand einer Garage	15	7,5
4	05.01.		Wielenbach Nelkenstraße	Schwelbrand in Holzständerwand	10	15,0
5	06.01.	WM	Deglergasse	Angebranntes Essen auf Herd	15	15,0
6	11.01.	WM	Andreas-Schmidtnr-Str.	Wohnungsöffnung für Rettungsdienst	5	5,0
7	12.01.	WM	Bahnhofstraße	PKW-Brand	13	22,5
8	14.01.	WM	Stadttheater	Sicherheitswache	2	7,0
9	15.01.	WM	Stadttheater	Sicherheitswache	2	7,0
10	17.01.	WM	Stadttheater	Sicherheitswache	1	4,5
11	19.01.	WM	Schützenstraße	Kleinbrand im DG	13	6,5
12	21.01.	WM	Stadttheater	Sicherheitswache	2	7,0
13	22.01.	WM	Stadttheater	Sicherheitswache	2	6,0
14	23.01.	WM	Stadttheater	Sicherheitswache	2	6,0
15	28.01.	WM	Pöltnerstraße	Kleinbrand in Küche	23	23,0
16	28.01.	WM	Fischergasse	Wohnungstüre verschließen	4	2,0
17	28.01.	WM	Stadttheater	Sicherheitswache	2	7,0
18	29.01.	WM	Stadttheater	Sicherheitswache	2	5,0
19	29.01.	WM	Hochlandhalle	Sicherheitswache	2	13,0
20	30.01.		Wielenbach, B2	Verkehrsunfall - Einsatz nicht erforderlich	17	8,5
21	30.01.	WM	Westendstraße	Wohnungsöffnung - ohne Gefahr	3	3,0
22	30.01.	WM	Gögerlweg	Wohnungsöffnung für Rettungsdienst	9	9,0
23	30.01.	WM	Stadttheater	Sicherheitswache	2	7,0
24	03.02.	WM	Münchner Straße	BMA - Bürgerheim - Täuschungsalarm	6	3,0
25	06.02.	WM	Marienplatz	BMA - Stadtmuseum - Fehllalarm	16	16,0
26	06.02.	WM	Stadttheater	Sicherheitswache	2	7,0
27	10.02.	WM	Stadttheater	Sicherheitswache	1	2,5
28	11.02.	WM	Stadttheater	Sicherheitswache	2	6,0
29	16.02.	WM	Stadttheater	Sicherheitswache	2	5,0
30	17.02.	WM	Stadttheater	Sicherheitswache	2	6,0
31	18.02.	WM	Lichtenau	Unbeaufsichtigtes Holzfeuer - Eins. n. erf.	12	6,0
32	18.02.	WM	Stadttheater	Sicherheitswache	2	5,0
33	20.02.		Oberhausen, Bahnhofstr.	Zimmerbrand - Einsatz nicht erforderlich	13	13,0
34	24.02.	WM	Stadttheater	Sicherheitswache	2	5,0
35	26.02.		Huglfing, Resthoferstr.	Kellerbrand - Einsatz nicht erforderlich	20	10,0
36	04.03.	WM	Stadttheater	Sicherheitswache	2	5,0
37	14.03.	WM	Münchner Straße	PKW-Brand	16	16,0
38	16.03.	WM	Münchner Straße	BMA - Edeka - Fehllalarm	8	4,0
39	16.03.	WM	Stadttheater	Sicherheitswache	1	3,5
40	18.03.	WM	Andreas-Schmidtnr-Str.	BMA - Realmarkt - Fehllalarm	18	9,0
41	19.03.	WM	Stadttheater	Sicherheitswache	2	7,0

Nr.	Datum	Ort	Adresse	Einsatzart	Mann	Std.
42	20.03.	WM	Bahnhofplatz	Fehlalarm	15	7,5
43	22.03.	WM	Stadttheater	Sicherheitswache	2	6,0
44	22.03.	WM	Stadttheater	Sicherheitswache	2	5,0
45	23.03.	WM	Stadttheater	Sicherheitswache	2	6,0
46	23.03.	WM	Johann-Baur-Straße	Bergung eines Baggers	8	42,0
47	24.03.	WM	Stadttheater	Sicherheitswache	2	7,0
48	27.03.	WM	Stadttheater	Sicherheitswache	1	3,0
49	28.03.	WM	Anton-Mangold-Weg	Schwelbrand in Mülltonne	8	4,0
50	01.04.	WM	Stadttheater	Sicherheitswache	3	9,0
51	02.04.	WM	Wessobrunner Str.	Personenrettung mit DL	8	8,0
52	02.04.	WM	Stadttheater	Sicherheitswache	2	5,0
53	02.04.	WM	Stadttheater	Sicherheitswache	2	6,0
54	03.04.	WM	Stadttheater	Sicherheitswache	2	5,0
55	05.04.	WM	Stadttheater	Sicherheitswache	1	2,5
56	07.04.	WM	Paradeisstraße	Angebliche Gasexplosion und Gasausströmung	19	19,0
57	08.04.	WM	Stadttheater	Sicherheitswache	2	6,0
58	08.04.	WM	Autoausstellung	Sicherheitswache	2	23,0
59	09.04.	WM	Stadttheater	Sicherheitswache	2	6,0
60	09.04.	WM	Autoausstellung	Sicherheitswache	2	29,0
61	10.04.	WM	Singerstraße	Wohnungsöffnung - Einsatz nicht erforderl.	5	2,5
62	10.04.	WM	Stadttheater	Sicherheitswache	1	2,5
63	13.04.	WM	Obere Stadt	Wohnungsöffnung für Polizei	5	2,5
64	14.04.	WM	Rathausplatz	Rauchentwicklung an Rolltreppe	11	11,0
65	15.04.	WM	Stadttheater	Sicherheitswache	2	6,0
66	16.04.	WM	Stadttheater	Sicherheitswache	2	6,0
67	17.04.	WM	Stadttheater	Sicherheitswache	2	6,0
68	21.04.	WM	Narbonner Ring	Verkehrsunfall	2	1,0
69	22.04.	WM	Holzhofring	Auslaufender Kraftstoff in Tiefgarage	24	24,0
70	23.04.	WM	Hardtkapellenstrasse	Starke Rauchentwicklung	17	8,5
71	23.04.	WM	Lindenstraße	Wohnungsöffnung für Rettungsdienst	9	4,5
72	27.04.	WM	B 2 Höhe Dietlhofer See	Verkehrsunfall mit eingeklemmter Person	23	11,5
73	30.04.	WM	Johann-Baur-Straße	BMA - Kreiskrankenhaus - Täuschungalarm	20	10,0
74	01.05.	WM	Weidenstraße	Fehlalarm durch Klingelanlage	16	8,0
75	05.05.	WM	Geistbühelstraße	Wohnungsöffnung für Rettungsdienst	6	6,0
76	09.05.	WM	Wildsteiger Straße	Brand Garage und Dachstuhl Wohnhaus	32	155,0
77	09.05.	WM	Wildsteiger Straße	Nachlöscharbeiten	10	10,0
78	10.05.	WM	Stadttheater	Sicherheitswache	2	5,0
79	10.05.	WM	Stadttheater	Sicherheitswache	2	4,0
80	11.05.	WM	Stadttheater	Sicherheitswache	2	5,0
81	11.05.	WM	Geistbühelstraße	Wohnungsöffnung für Rettungsdienst	9	9,0
82	12.05.	WM	Lichtenau	Rauchentwicklung durch Kurzschluss	13	6,5
83	15.05.	WM	Stadttheater	Sicherheitswache	1	9,5
84	17.05.	WM	Am Öferl	BMA Schützenhof - Fehlalarm	13	6,5
85	18.05.	WM	Marienplatz	BMA Sparkasse - Fehlalarm	26	13,0
86	20.05.		Penzberg, Nonnenwaldstr.	Dehnfugenbrand	1	6,5

Nr.	Datum	Ort	Adresse	Einsatzart	Mann	Std.
87	20.05.	WM	Stadttheater	Sicherheitswache	2	6,0
88	21.05.	WM	Stadttheater	Sicherheitswache	2	6,0
89	23.05.	WM	Münchner Straße	BMA Hagebaumarkt - Fehllalarm	10	5,0
90	26.05.	WM	Röntgenstraße	BMA Hauptschule - Fehllalarm	11	5,5
91	27.05.	WM	Lohgasse	BMA Pflegeheim - Täuschungsalarm	1	0,5
92	27.05.	WM	Stadttheater	Sicherheitswache	2	6,0
93	28.05.	WM	Stadttheater	Sicherheitswache	2	6,0
94	29.05.	WM	Stadtgebiet	Verkehrslenkung Kirchengzug	12	42,0
95	29.05.	WM	Stadtgebiet	Bereitstellung	18	45,0
96	29.05.	WM	Stadtgebiet	Verkehrslenkung Festzug	6	15,0
97	30.05.	WM	Greitherstraße	Tierrettung	1	0,5
98	04.06.	WM	Stadtgebiet	75 Einsatzstellen nach Unwetter	44	265,0
99	04.06.	WM	Kirchplatz	Unklare Rauchentwicklung Stadtpfarrkirche	12	6,0
100	05.06.	WM	Stadtgebiet	7 Weitere Unwettereinsätze v. 04.06.	11	66,0
101	06.06.	WM	Narbonner Ring	Verkehrsunfall	8	8,0
102	06.06.	WM	Volksfestplatz Feuerwerk	Sicherheitswache	12	12,0
103	07.06.	WM	Münchner Straße	Unklare Rauchentwicklung Bürgerheim	13	6,5
104	07.06.	WM	Stadttheater	Sicherheitswache	2	6,0
105	09.06.	WM	Lärchenstraße	Wasserschaden - Einsatz nicht erforderlich	4	2,0
106	12.06.		Peißenberg, Gögerlstraße	Zimmerbrand - Einsatz nicht erforderlich	15	7,5
107	19.06.	WM	Ammerdamm	Sturmschaden	5	10,0
108	20.06.	WM	Unterer Graben	Türöffnung für Rettungsdienst	8	4,0
109	20.06.	WM	Zargesstraße	BMA Zarges - Fehllalarm	15	7,5
110	22.06.	WM	Münchner Straße	Ast auf Fahrbahn - Einsatz nicht erf.	1	0,5
111	22.06.	WM	Trifthofstraße	Ausleuchten - Amtshilfe für Polizei	7	7,0
112	25.06.		Pähl, Hesselohrstraße	Person eingeklemmt - Ausrücken nicht erf.	14	7,0
113	25.06.	WM	Vötterlgasse	Rauchentwicklung durch Grill in Whg.	15	15,0
114	26.06.	WM	Paradeisstraße	Wohnungsöffnung	5	5,0
115	30.06.	WM	Stadtgebiet	55 Einsatzstellen nach Unwetter	41	758,5
116	30.06.	WM	Parchetwiesen	Ölspur auf Feldweg	3	1,5
117	02.07.	WM	Pölnnerstraße	Rauchentwicklung d. Schmorbrand	21	21,0
118	04.07.	WM	Am Meisteranger	Nachkontrolle nach PKW-Brand	11	5,5
119	07.07.	WM	Stadttheater	Sicherheitswache	1	3,5
120	08.07.	WM	Merkstraße	Baum auf PKW gestürzt	6	6,0
121	08.07.	WM	Stadttheater	Sicherheitswache	3	9,0
122	09.07.	WM	Stadttheater	Sicherheitswache	2	6,0
123	10.07.	WM	Stadttheater	Sicherheitswache	2	6,0
124	13.07.	WM	Holzofstraße	BMA C+C Markt - Täuschungsalarm	6	3,0
125	20.07.	WM	Krumpperstraße	Besetzung EZ wg. Ausfall der ILS	7	10,5
126	22.07.		Pähl, WM 9	Bergung eines Baggers	28	46,0
127	23.07.	WM	Holzofstraße	BMA C+C Markt - Täuschungsalarm	7	3,5
128	26.07.		Murnau, UKM	Dehnfugenbrand	3	12,0
129	29.07.	WM	Andreas-Schmidtner-Str.	PKW-Brand in Garage	19	19,0
130	03.08.		Marnbach, Hardt	Verkehrsunfall PKW gegen Schlepper	10	10,0
131	10.08.	WM	Münchner Straße	Wohnungsöffnung für Polizei	7	3,5

Nr.	Datum	Ort	Adresse	Einsatzart	Mann	Std.
132	12.08.	WM	Narbonner Ring	PKW-Brand	12	12,0
133	14.08.	WM	Paradeisstraße	Containerbrand	17	25,5
134	22.08.	WM	Marienplatz	BMA Stadtmuseum - Fehllalarm	12	6,0
135	23.08.	WM	Münchner Straße	BMA Hagebaumarkt - Fehllalarm	13	6,5
136	24.08.	WM	Wessobrunner Str.	Angebl. Brennender Baum - Fehllalarm	15	7,5
137	25.08.	WM	Trifthofstraße	Verpuffung in einem Reinigungsgerät	19	19,0
138	25.08.	WM	Münchner Straße	Wasserschaden - Einsatz nicht erforderlich	6	3,0
139	26.08.		Sachsenried, Kirchstraße	Großbrand 2 landwirtschaftliche Anwesen	3	10,5
140	27.08.	WM	St 2057 Tankenrain	Verkehrsunfall	20	22,0
141	09.09.	WM	Stadttheater	Sicherheitswache	2	3,0
142	10.09.	WM	Schmiedstraße	Verdächtiger Brandgeruch	9	4,5
143	11.09.	WM	Veilchenweg	Wohnungsöffnung - Einsatz nicht erforderl.	6	3,0
144	12.09.		Peiting, Schönriedlstraße	Gasaustritt - Einsatz nicht erforderlich	16	8,0
145	13.09.	WM	Admiral-Hipper-Str.	Aufzugnotfall	6	3,0
146	14.09.	WM	Holzofstraße	BMA Paritec - Täuschungsalarm	9	4,5
147	15.09.	WM	Oderdinger Straße	Wohnungsöffnung - Essen auf Herd	4	2,0
148	16.09.	WM	Römerstraße	Wohnungsöffnung - Einsatz nicht erforderl.	4	2,0
149	16.09.	WM	Stadttheater	Sicherheitswache	2	6,0
150	17.09.	WM	Admiral-Hipper-Str.	Wasserschaden	9	9,0
151	18.09.	WM	Stadttheater	Sicherheitswache	2	6,0
152	19.09.	WM	Stadttheater	Sicherheitswache	1	4,5
153	23.09.	WM	Stadttheater	Sicherheitswache	2	7,0
154	25.09.	WM	Stadtgebiet	Verkehrslenkung Laufcup	10	45,0
155	28.09.		Marnbach, Kirchstraße	Wohnungsöffnung - Einsatz nicht erforderl.	5	2,5
156	30.09.	WM	Stadttheater	Sicherheitswache	2	7,0
157	02.10.	WM	Stadttheater	Sicherheitswache	2	6,0
158	05.10.		Deutenhausen, St 2064	Verkehrsunfall	19	19,0
159	07.10.	WM	Stadttheater	Sicherheitswache	2	6,0
160	08.10.	WM	Stadttheater	Sicherheitswache	2	6,0
161	11.10.	WM	St 2057 Tankenrain	Baum auf Fahrbahn - Fehllalarm	8	4,0
162	14.10.	WM	Stadttheater	Sicherheitswache	2	6,0
163	15.10.	WM	Stadttheater	Sicherheitswache	2	6,0
164	16.10.	WM	Stadttheater	Sicherheitswache	2	5,0
165	18.10.		Murnau, UKM	Dehnfugenbrand	3	22,5
166	18.10.	WM	Bahnhofplatz	Böswilliger Alarm	9	4,5
167	20.10.	WM	Kaltenmoserstraße	Regaleinsturz in Supermarkt	14	7,0
168	20.10.	WM	Stadttheater	Sicherheitswache	2	5,0
169	21.10.	WM	Stadttheater	Sicherheitswache	2	6,0
170	22.10.	WM	Stadttheater	Sicherheitswache	2	7,0
171	23.10.	WM	Stadttheater	Sicherheitswache	2	5,0
172	26.10.	WM	Münchner Straße	Auslösung einer RWA	1	0,5
173	26.10.	WM	Bahnhofstrasse	Wohnungsöffnung - Einsatz nicht erforderl.	7	3,5
174	27.10.	WM	Stadttheater	Sicherheitswache	2	6,0
175	27.10.		Schönwag, Kreisstr. WM 8	Verkehrsunfall mit eingeklemmter Person	16	16,0
176	27.10.	WM	Stadttheater	Sicherheitswache	2	6,0

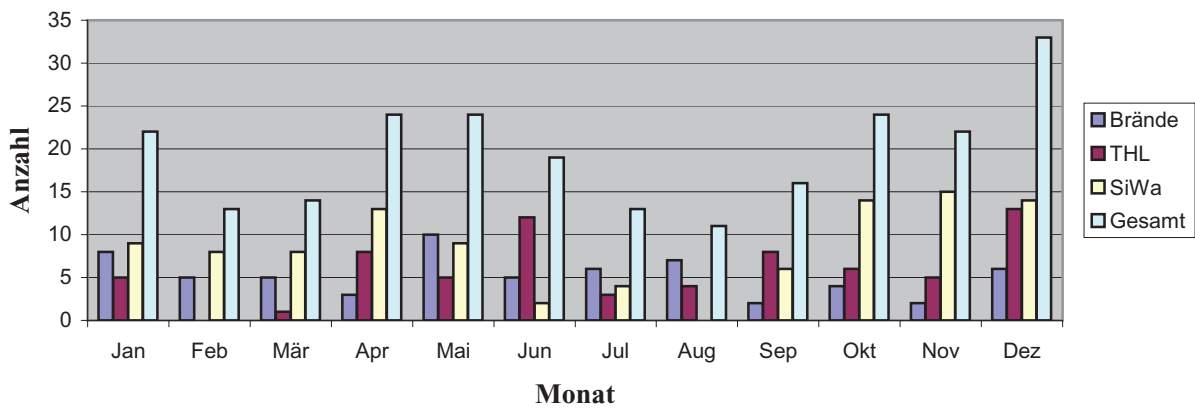
Nr.	Datum	Ort	Adresse	Einsatzart	Mann	Std.
177	28.10.	WM	Stadttheater	Sicherheitswache	2	6,0
178	28.10.	WM	Stadthalle	Sicherheitswache	2	6,0
179	30.10.	WM	Parchetstraße	Kellerbrand	26	39,0
180	31.10.	WM	Krumpperstraße	Ölspur	1	0,5
181	02.11.	WM	Münchner Straße	Verkehrsunfall	16	8,0
182	03.11.	WM	Greimoltstraße	Wohnungsöffnung - Einsatz nicht erforderl.	6	3,0
183	04.11.	WM	Stadttheater	Sicherheitswache	1	3,0
184	05.11.	WM	Stadttheater	Sicherheitswache	1	4,0
185	06.11.	WM	Stadttheater	Sicherheitswache	1	3,5
186	06.11.	WM	Stadttheater	Sicherheitswache	1	3,5
187	08.11.	WM	Paradeisstraße	Wohnungsöffnung	3	1,5
188	09.11.	WM	Steinlestraße	Wohnungsöffnung - Einsatz nicht erforderl.	4	2,0
189	09.11.	WM	Stadttheater	Sicherheitswache	1	5,5
190	10.11.	WM	Dietlhofer See	Ausleuchten - Einsatz nicht erforderlich	2	1,0
191	10.11.	WM	Stadttheater	Sicherheitswache	2	8,0
192	11.11.	WM	Stadttheater	Sicherheitswache	2	8,0
193	12.11.	WM	Stadttheater	Sicherheitswache	2	9,0
194	12.11.	WM	Stadttheater	Sicherheitswache	2	8,0
195	13.11.	WM	Stadttheater	Sicherheitswache	2	8,0
196	14.11.	WM	Waisenhausstraße	BMA - Amtsgericht - Fehlalarm	10	5,0
197	15.11.	WM	Stadttheater	Sicherheitswache	1	3,0
198	16.11.	WM	Murnauer Straße	Angebliche Rauchentwicklung PKW	10	5,0
199	18.11.	WM	Stadttheater	Sicherheitswache	1	3,5
200	20.11.	WM	Stadttheater	Sicherheitswache	2	4,0
201	27.11.	WM	Stadttheater	Sicherheitswache	1	2,0
202	29.11.	WM	Stadttheater	Sicherheitswache	1	2,5
203	01.12.	WM	Stadttheater	Sicherheitswache	3	15,0
204	06.12.		Peißenberg, Sulzer Straße	Benzingeruch in TG - Einsatz nicht erf.	11	5,5
205	07.12.	WM	Moosstraße	Baum auf Fahrbahn	6	6,0
206	07.12.		Polling, Butterberg	Kaminbrand	14	7,0
207	07.12.	WM	Holzhofring	Sturmschaden Blechdach	11	16,5
208	08.12.	WM	Püttrichstraße	BMA MZT - Täuschungsalarm	1	0,5
209	09.12.		Wielenbach, Wilzhofer Str.	Person unter LKW - Einsatz nicht erf.	22	11,0
210	02.12.	WM	Stadttheater	Sicherheitswache	2	6,0
211	09.12.	WM	Stadttheater	Sicherheitswache	2	5,0
212	10.12.	WM	Stadttheater	Sicherheitswache	2	5,0
213	12.12.	WM	Münchner Straße	Kleinbrand Kellerabgang	11	5,5
214	12.12.	WM	Zotzenmühlweg	Unbeaufsichtigter Kleinbrand Grillplatz	2	1,0
215	16.12.	WM	Stadttheater	Sicherheitswache	2	5,0
216	16.12.	WM	Herzog-Albrecht-Platz	Wohnungsöffnung für Polizei	5	5,0
217	16.12.	WM	Narbonner Ring	Baum über Fahrbahn	6	3,0
218	16.12.	WM	Stadttheater	Sicherheitswache	2	5,0
219	16.12.	WM	Fischergasse	Baum auf PKW gestürzt	5	5,0
220	18.12.	WM	Stadttheater	Sicherheitswache	2	5,0
221	20.12.	WM	Stadttheater	Sicherheitswache	2	5,0

Nr.	Datum	Ort	Adresse	Einsatzart	Mann	Std.
222	20.12.	WM	Stadttheater	Sicherheitswache	2	5,0
223	21.12.	WM	Stadttheater	Sicherheitswache	2	5,0
224	21.12.	WM	Alpenstraße	Angeblicher Benzingeruch in KG	15	7,5
225	21.12.	WM	Ulmenstraße	Wohnungsöffnung für Rettungsdienst	5	2,5
226	21.12.	WM	Joh.-Damrich-Straße	Freiwillige Leistung	2	1,0
227	22.12.	WM	Stadttheater	Sicherheitswache	2	5,0
228	24.12.	WM	Schöffelhuberstraße	Verdacht auf Brandgeruch	15	7,5
229	26.12.	WM	Hechenberg	Kleinbrand in Feldstadel	20	20,0
230	26.12.	WM	Stadttheater	Sicherheitswache	2	5,0
231	27.12.	WM	Tankenrain St 2057	Verkehrsunfall mit eingeklemmter Person	23	62,5
232	27.12.	WM	Tankenrain St 2057	Verkehrsunfall	22	18,5
233	30.12.	WM	Lohgasse	Ölspur auf Parkplatz	1	1,0
234	30.12.	WM	Stadttheater	Sicherheitswache	2	5,0
235	31.12.	WM	Stadttheater	Sicherheitswache	2	5,0
Gesamtsumme					1714	3162

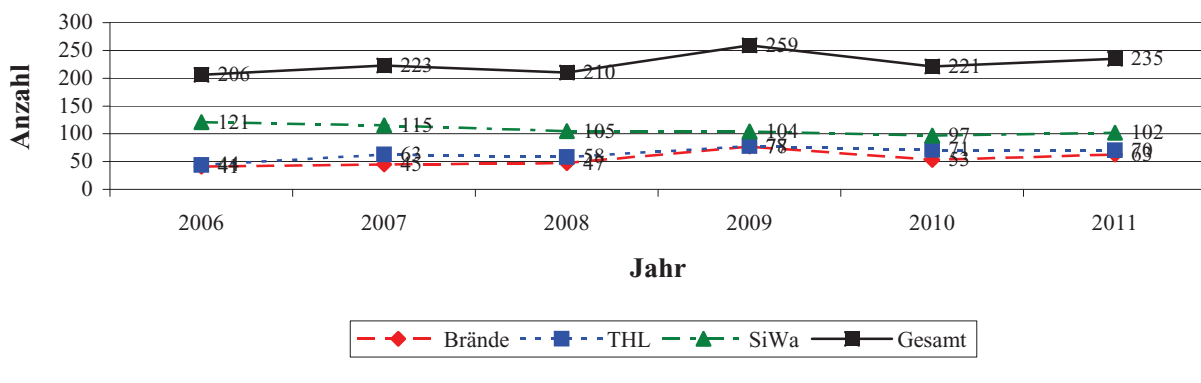
Durchschnittliche Einsatzzahl je aktivem Feuerwehrmann im Berichtsjahr **24**

Durchschnittliche Anzahl an Einsatzstunden je aktivem Feuerwehrmann im Berichtsjahr **45**

Verteilung der Einsätze auf Monate



Entwicklung der Einsatzzahlen



Brandeinsätze

Brandobjekt / Nutzung	2006			2007			2008			2009			2010			2011		
	örtlich	überörtlich	Gesamt	örtlich	überörtlich	Gesamt	örtlich	überörtlich	Gesamt	örtlich	überörtlich	Gesamt	örtlich	überörtlich	Gesamt	örtlich	überörtlich	Gesamt
Wohnung	5	4	9	9	2	11	4	3	7	10	2	12	7		7	6	2	8
Verwaltung / Büro								1	1	1	1	2						
Geschäft / Warenhaus	1		1	1		1							1		1	2		2
Handwerks- / Gewerbebetrieb	1		1	1	1	2	5		5	2	1	3	4	3	7	1	1	2
Hotel / Gaststätte	1		1				2		2					1	1			
Schule / Versammlungsstätte / Kirche	1	1	2							1		1						
Krankenhaus / Heim / Sammelunterk.							2	1	3	2		2				2		2
Garage		1	1	1		1		2	2		1	1				1	1	2
Baustelle / Rohbau																		
Land- / Forstwirtschaftsbetrieb		2	2					2	2	2	4	6	1	1	2	1	1	2
Verkehrsanlage / Bahnhof / Pipeline	1		1															
Fahrzeug	2		2	2		2	1		1	3	1	4	2		2	4		4
Kleinteile / Müll / Abfall / Baum	3		3	5		5	4		4	2		2	3		3	4		4
Lager / Spedition																		
Industrie / Energieversorgung				1		1	1	1	2									
Freifläche / Wald / Moor / Gras / Müll					1	1							1	1	2			
Sonstiges	1		1	1		1												
Zwischensumme	16	8	24	21	4	25	19	10	29	23	10	33	19	6	25	21	5	26
Fehlalarmierungen																		
Blinder Alarm / Irrtum des Meldenden	2		2	1		1	1		1	4		4	5	2	7	9		9
Böswilliger Alarm																1		1
Fehlalarm durch Brandmeldeanlage	7	2	9	10	1	11	13	1	14	27		27	18	1	19	18		18
Brand beim Eintreffen schon gelöscht	5	1	6	4	4	8	2	1	3	5	8	13	1	1	2	6	3	9
Zwischensumme	14	3	17	15	5	20	16	2	18	36	8	44	24	4	28	34	3	37
Gesamtausrückungen zu Bränden	41			45			47			77			53			63		



28.01. Wohnungsbrand Greitherstrasse



14.03. PKW-Brand Münchner Str



09.05. Dachstuhl- und Garagenbrand
Wildsteiger Str



29.07. PKW-Brand Andreas-Schmidtner-Str



14.08. Containerbrand Paradeis



26.12. Stadelbrand Hechenberg Gögerl

Technische Hilfeleistung

Art der Hilfeleistung	2006			2007			2008			2009			2010			2011		
	örtlich	überörtlich	Gesamt	örtlich	überörtlich	Gesamt	örtlich	überörtlich	Gesamt	örtlich	überörtlich	Gesamt	örtlich	überörtlich	Gesamt	örtlich	überörtlich	Gesamt
Unfall mit Straßenfahrzeugen	1	9	10		7	7	4	5	9	3	6	9	5	6	11	8	5	13
Unfall mit Schienenfahrzeugen	2		2				1	1	2	3	1	4						
Unfall mit Luftfahrzeugen																		
Unfall mit Wasserfahrzeugen										1		1						
Absturzgefährdete Personen				1		1				1		1						
Hochbauunfall / Einsturz v. Gebäuden		1	1				1		1									
Absturzgefährdete Teile				3		3				2		2						
Tiefbau- / Silounfall																		
Unfall m. Aufzügen / Betriebseintr.	1		1													1		1
Wasser- / Eisunfall													1		1			
Wasserschaden (Rohrbruch u. dgl.)	5		5	2		2	3		3	1		1	2		2	1		1
Hochwasser / Eisstau		1	1	7	1	8	1	1	2	8	2	10	3	6	9	3		3
Sturmschaden	2		2		2	2	8	2	10	2		2	2		2	6		6
Tierrettung / Tierbergung	3		3	1		1		1	1	2		2	3	1	4	1		1
Insekteneinsatz				1		1					1	1						
Auslaufender Treibstoff aus Tank		1	1				1		1		1	1		3	3	1		1
Ölspur / Öl auf der Fahrbahn	3		3	3		3	2		2	4		4	1		1	3		3
Öl auf Gewässer							1		1									
Gefahrstoffeinsatz (Chemikalien, Gase)	1	1	2	3		3	2		2	4		4	1	2	3	1		1
Vermisste Person																		
Versperrter Raum bei Gefahr				1		1				2		2	5		5	14		14
Verschliessen von Raum bei Gefahr				2		2	2		2	3		3				1		1
Wasserversorgung / -transport																		
Freiwillige Tätigkeit	2		2	3	1	4	1		1	5		5	3		3	4	1	5
Sonstige Hilfeleistung	6	1	7	10	2	12	11	2	13	8	2	10	2	3	5	2	1	3
Zwischensumme	26	14	40	37	13	50	38	12	50	49	13	62	28	21	49	46	7	53
Fehlalarmierungen																		
Blinder Alarm / Irrtum des Meldenden											1	1	1		1			
Böswilliger Alarm																1		1
THL-Einsatz nicht mehr erforderlich	4		4	7	6	13	6	2	8	9	6	15	15	6	21	11	5	16
Zwischensumme	4	0	4	7	6	13	6	2	8	9	7	16	16	6	22	12	5	17
Gesamtausrückungen zu THL-Einsätzen	44			63			58			78			71			70		



23.03. Umgestürzter Bagger
Johann-Baur-Str



27.04. VU B2 Dietlhofer See



30.06. Hochwasser Stadtgebiet WM



22.07. Umgestürzter Bagger WM 9 Pähl



27.10. VU WM 8 Schoenwag



27.12. VU LKW St 2057 Tankenrain

Sicherheitswachen

Art oder Ort der Sicherheitswache	2006			2007			2008			2009			2010			2011		
	Anzahl	Mann	Stunden	Anzahl	Mann	Stunden	Anzahl	Mann	Stunden	Anzahl	Mann	Stunden	Anzahl	Mann	Stunden	Anzahl	Mann	Stunden
Stadttheater	108	197	589	105	206	583	100	192	573	98	179	554	94	174	525	96	177	540
Hochlandhalle	3	12	56	3	12	56	2	10	33	3	11	48				1	2	13
Stadthalle/Jahnhalle	1	4	16	4	13	51							1	2	7	1	2	6
Auto- und Motorradausstellung	2	4	48	2	4	49	2	4	50	2	5	58	2	4	49	2	4	52
Oberlandausstellung																		
Motorsportveranstaltung																		
Zirkus																		
Feuerwerk und Volksfest	1	13	13	1	13	13	1	13	13	1	14	14				1	12	12
Sicherheitsabstellung Festzug																1	18	45
FIFA-WM 2006	6	72	642															
Zwischensumme	121	302	1364	115	248	752	105	219	669	104	209	674	97	180	581	102	215	668
Gesamtstunden Sicherheitswachen	1364			752			669			674			581			668		

Dienstzeiten der Sicherheitswachen

	2006	2007	2008	2009	2010	2011
Wochentags 06.00 - 18.00	28	23	17	21	18	17
Wochentags 18.00 - 06.00	52	46	44	39	35	44
Samstag, Sonn- u. Feiertag 06.00 - 18.00	7	7	6	5	14	10
Samstag, Sonn- u. Feiertag 18.00 - 06.00	34	39	38	39	30	31

Ausrückezeiten zu Bränden und THL

	2006	2007	2008	2009	2010	2011
Wochentags 06.00 - 18.00 Uhr	35	44	41	76	56	62
Wochentags 18.00 - 24.00 Uhr	20	18	16	24	21	28
Wochentags 24.00 - 06.00 Uhr	5	3	10	12	7	5
Samstag, Sonn- u. Feiertage 06.00 - 18.00 Uhr	13	14	29	27	19	21
Samstag, Sonn- u. Feiertage 18.00 - 24.00 Uhr	8	19	7	6	12	12
Samstag, Sonn- u. Feiertage 24.00 - 06.00 Uhr	4	10	2	10	9	5
Gesamtausrückungen zu Bränden und THL	85	108	105	155	124	133

Personenrettung und -bergung

Personenrettung	2006	2007	2008	2009	2010	2011
Bei Brandeinsätzen		1	1		1	
Bei Technischen Hilfeleistungen	7	8	12	7	7	3
Gesamt gerettete Personen	7	9	13	7	8	3
Personenbergung	2006	2007	2008	2009	2010	2011
Bei Brandeinsätzen						
Bei Technischen Hilfeleistungen	2	4				1
Bei Unfällen tödlich verletzte Personen ohne direkte Bergungstätigkeit	2		1	4		1
Gesamt tödlich verletzte Personen	4	4	1	4	0	2

Personenschaden von Feuerwehrleuten

	2006	2007	2008	2009	2010	2011
Bei Übungen und Einsätzen verletzte Feuerwehrleute	4	1	4	4	3	1
Behandlung von Feuerwehrleuten wegen Verdacht auf Rauchvergiftung				1		
Gesamt verletzte FM (SB)	4	1	4	5	3	1

Eingesetzte Fahrzeuge

		2006	2007	2008	2009	2010	2011
Einsatzleitwagen	ELW	10	10	16	32	18	15
Einsatzleitfahrzeug	ELF-K	Indienststellung 2010				80	109
Mehrzweckfahrzeug	MZF	50	45	65	67	59	67
Tanklöschfahrzeug	TLF 16/25	19	8	bis Mai 2007			
Drehleiter	DLK 23/12	31	48	55	66	41	46
Löschgruppenfahrzeug	LF 20/16		28	43	45	44	61
Löschgruppenfahrzeug	LF 16/12	48	44	46	58	27	32
Vorauslöschfahrzeug	VLF	25	17	10	15	11	14
Hilfsrüstwagen - Unimog	HRW	7	7	4	15	5	7
Wechselladerfahrzeug 1	WLF 1	13	10	16	23	14	10
Wechselladerfahrzeug 2	WLF 2	18	28	28	30	26	20
Dekontaminationsfahrzeug	DEKON-P	15	7	13	12	15	9
Schlauchanhänger	SA 1400	1			1		
Notstromaggregatanhänger	20 kVA	1	1				3
Ölsanimat	ÖSA						
Pulverlöschanhänger	P 250	2	2		2		2
Hochwasserpumpe	HW-Pumpe				1	1	1
Mehrzeckanhänger	MZA	seit 2007			1		
Abrollbehälter	Tank	11	8	13	19	10	8
Abrollbehälter	Rüst	18	27	27	27	25	21
Abrollbehälter	Kran	1	2	1	5	2	3
Abrollbehälter	Mulde/Rohr				1	1	1
Abrollbehälter	Plane/Dekon	2		2	2	2	
Abrollbehälter	ÖEL						
Gabelstapler			2	1	2	2	3
Priv.-PKW v. Kdt./KBM/KBI		108	145	139	183	85	96
Gesamtzahl eingesetzter Fahrzeuge		380	439	479	607	468	528

Löschwasserentnahme

	2006	2007	2008	2009	2010	2011
Fahrzeugtank	16	13	13	24	18	13
Hydranten	5	4	4	9	7	3
offene Entnahmestellen	1		1	1		
Transport mit Güllefässern				1		
Wasserförderung über lange Wegstrecken				1		

Eingesetzte Geräte

Es sind auch in Bereitschaft gehaltene Geräte erfasst!	2006	2007	2008	2009	2010	2011
Druckschläuche in Meter	3065	1715	3060	3595	2270	2115
CAFS-Anlage / Zumischer	16	14	13	18	13	9
Strahlrohre / Schnellangriff / Schaumrohre	31	20	22	36	25	18
Monitore / Wenderohr DLK	5	1	4	4	3	3
Kleinlöschgeräte (Kübel-spritze, Feuerlöscher)	1	6	1	3	2	3
Dehnfugenlöschgerät	1					3
tragbare Leitern (Steck-/Schiebe-/Mehrzweckl.)	5	5	8	14	3	4
Rettungsbühne / Vielzweckleiter		1	2	5		1
Tragenlagerung DLK				3	3	1
Sprungretter		1		1	1	
Rettungsmittel (Trage, R-Wanne, R-Tuch, Spineboard)	1	5	8	2	5	
Höhensicherungsgerät / Rollgliss	1	7	10	1		1
Pressluftatmer	40	49	77	79	65	45
Filtergeräte / Fluchthauben / Staubschutzmasken	13	3	8		16	10
Bes. Schutzkleidung (Öl, CSA, Einweg, Hitze)	-/-/5-		1/-/11/-		13	
Strahlenschutz-ausrüstung						
Gasmessgeräte	6	4	8	5	3	5
Wärmebildkamera	15	19	22	26	21	23
Ölschadengerät (Pumpen, Auffangbehälter)	3		2		2	2
Öko-Tec-System						1
Ölsperren / Ölschlängel						
Dekontaminations-ausrüstung	1			1	2	
Wasserschutz-ausrüstung (Boot, Rettungsweste, Wathose)				4	1	4
Lüftungsgeräte (Überdrucklüfter, Ex-Lüfter)	8	20	15	14	12	8
Rettungsschere / -Spreizer / -Kombigerät	17	8	6	9	9	8
Rettungszylinder	5	2		4	1	1
Stromerzeuger	38	51	41	47	33	33
Beleuchtungsgerät / Lichtmast	31	39	33	42	30	18
Tauch- / Turbopumpe	2	11		2	1	16
Wassersauger	4	6	4	4	1	7
Motorsägen / Kettenrettungssäge	2	6	6	7	8	8
Bohrmaschine / Bohrhammer	1	1	1			13
Trennschleifer / Zwillingsrettungssäge	1	1		2		
Plasma- / Brennschneidgerät						
Greifzug		1		1		1
Seilwinden	1	1	1	5	2	3
Luftheber			1			3
Hydraulikheber						1
Ziehfix / Aufbruchwerkzeug	2	3	2	3	5	18
Verkehrssicherungsgerät	18	19	16	23	17	19
Mobela / Megaphon			1	2	1	1

Mannschaftsstand

Veränderungen im laufenden Jahr	2006	2007	2008	2009	2010	2011
Stand am 01.01	86	85	84	78	92	98
Zugänge im Berichtsjahr:	15	7	4	21	20	6
Bader Carolin Bernauer Simeon Dehler Benjamin Gritsch Florian Müller Cornelia Stiegler Fabian						
Abgänge im Berichtsjahr:	16	8	10	7	14	18
Dehler Benjamin Dirscherl Stephanie Dopfer Christoph Gerold Dustin Gritsch Florian Hartl Franziska Herb Lukas Hörer Lisa Kappas Alida Kleine Tobias Lautenbacher Georg Rafälzik Steve Rail Dieter Röllnreiter Valentin Rott Alexander Schäffler Verena Simhart Mario Tinz Christian						
Stand am 31.12.	85	84	78	92	98	86
Altersspektrum Aktive:						
Aktive Feuerwehrleute über 18 Jahre	68	67	67	72	73	68
Davon aktive Feuerwehrfrauen	8	9	8	9	9	10
Jugendliche unter 18 Jahre	17	17	11	20	25	18
Davon Mädchen	2	2	2	5	6	3
18 - 26 Jahre	23	23	24	26	27	21
27 - 35Jahre	21	18	17	14	15	16
36 -45 Jahre	17	16	18	24	19	20
über 45 Jahre	7	10	8	8	12	11



26.02. Stüberlfasching 2011



26.02. Stüberlfasching 2011



06.03. Oberstadtlerfasching 2011



06.03. Oberstadtlerfasching 2011



18.03. Hauptversammlung



18.03. Hauptversammlung

Fahrzeug- und Gerätestand

Amtl. Kennzeichen	Funkrufname	Typ	Baujahr	In-dienststellg.	km-Stand 01.01.11	gefahrte km 2011	Betriebsstunden 01.01.11	Betriebsstunden 2011
Stadt Weilheim								
WM- 237	10/1 Aggr.	ELW 2 kVA	1988 1995	1988 1995	34026	552	1,1	8,3
WM- FL 101	10/2	ELF-K	2009	2010	12845	9281		
WM- 2511	11/1 Aggr.	MZF 2 kVA	2001 2001	2002 2001	51661	4299	6,6	9,9
WM- FL 301	30/1 Aggr.	DLK 23/12 13 kVA	2009 2009	2009 2009	3050	657	168,9 21,2	72,5 21,5
WM- L401	40/1 Aggr.	LF 20/16 5 kVA	2007 1992	2007 1992	4606	748	130,5 161,5	23,3 28,6
WM- 236	40/2 Aggr.	LF 16/12 8 kVA	2001 2001	2001 2001	8944	886	252,7 91,2	10,7 16,7
WM- 2244	49/1 Pumpe Pumpe Aggr.	VLF TS 6 MiniCAFS 2 kVA	1997 2000 2000 2000	2001 2000 2000 2000	161566	3914	57,1 36,9 8,9	5,1 0,4 1,0
WM- 2074	62/1	HRW	1980	1995	178200	1193		
WM- 2240	82/1	WLF 1 TS 8	1996 2007	1997 2007	32430	1920	32,2	5,0
WM- 2163	Anh. Pumpe	SA 1400 TS 8	1979 1997	1995 1997			151,2	1,5
WM- WA100	Anh. Anh. Stapler	MZA P 250 2,0 t	2007 1965 1999	2007 1965 2003			1399,0	53,8
Landkreis Weilheim-Schongau								
WM- 2282	82/2 Aggr. Aggr.	WLF 2 20 kVA 8 kVA	2001 2000 1998	2001 2001 2003	13056	1865	219,4 87,5	11,9 5,7
WM- 2281	Anh.	20 kVA	1999	1999			526,6	64,2
WM- 8080	Anh.	Ölsanimat	1987	1987				
Katastrophenschutz - Bund								
WM- 8092	97/1 Aggr.	DEKON-P 8 kVA	2000 1999	2000 2000	23215	1646	106,1	10,0
Gesamtleistung im Berichtsjahr					26961		350,0	



Ausbau AB Brand-Übungs-Anlage



Ausbau AB Brand-Übungs-Anlage



Ausbau AB Brand-Übungs-Anlage



Umbau Atemschutzwerkstatt



Umbau Atemschutzwerkstatt



Umbau Atemschutzwerkstatt

Lehrgänge an Feuerweherschulen

Lehrgangsart	Dauer	2006	2007	2008	2009	2010	2011
Gruppenführer	41	1	2		1	5	Deiser Prochaska Th.
Aufbaulg.-Gruppenführer (Brand, THL, GSG)	41	4			2		
Zugführer	82		2				
Aufbaulg.-Zugführer	41				1		
Verbandsführer	82					1	
Einführung in die Stabsarbeit	41				1		Deutschenbaur
Im voraus benannte örtliche Einsatzleiter	41						
Ausbilder in der Feuerwehr	41	1		1	2	1	Deiser Herbst Weinzierl
Ausbilder für Truppmann u. Truppführer	41						Glas
Ausbilder-Absturzsicherung	23	1			1	1	Herbst
Ausbilder für Atemschutzgeräteträger	41						Glas
Aufbaulg.-Atemschutzausbilder	23			1			
Ausbilder für Maschinisten	23				1		
Fachberater Digitalfunk	23					1	
Einsatznachbearbeitung - ELDIS	41					1	
Atemschutzgerätewart	32	1			2		
Aufbaulehrgang Atemschutzgerätewart	15		1	1			Wölfe
Leiter des Atemschutzes	16			1			Glas
Drehleitermaschinist	44	1		1	1	1	
Verhaltenstraining im Brandfall-Brandhaus	15	2				2	
Technische Hilfeleistung	41			1			
Ölschadenbekämpfung	23				1		
Dekontaminationskonzept WM 2006	16	2					
ABC-Schutz-Technik-Dekontamination	23	2	3	2	2	1	Pröbstl Ma.
ABC-Einsatz	82	4	1	1			Kresser Schmidt
Führung im ABC-Einsatz	82	1			1		
Jugendwart	41				1		Nath
Aufbaulg.-Stadt- und Kreisjugendwarte	23					1	
Unfallverhütung	23				1		
Schiedsrichter	41				1		
Brandschutzbeauftragter	23	1	1				Luttner-Rohm
Aufbaulg.-FüDiGr-Gef.-Stoffe	23						
Aufbaulg.-FüDiGr-Eisenbahn 1+2	41				1	1	
Aufbaulg.-FüDiGr-Energieversorgung	23				1		Bischel
Brandschutzzerziehung	23			1	2		
Brandschutzunterweisung	23	1					
Gesamtstundenaufwand		824	475	331	765	576	731

Lehrgänge auf Bezirksebene in Weilheim

Lehrgangsart	Dauer	Teilnehmer												Stunden	
		2006		2007		2008		2009		2010		2011		2011	
		WM	sonst.	WM	sonst.	WM	sonst.	WM	sonst.	WM	sonst.	WM	sonst.	Teiln.	Ausb.
Feuerwehrgrundlehrgang	54	4	24	5	44	4	16	2	29	7	22	7	30	250	117
Truppführer	24	9	25	9	11	1	11	4	18	1	11		9		43
Sprechfunker	14	4	23			6	27			4	44				
Atemschutzgeräteträger	26	4	7	1	7	6	13		4	3	8	2	10	58	210
Maschinist f. Fahrzeuge+TS	28			6	9			4	12	4	13	1	13	38	61
Gesamtstunden		947		989		800		489		958		777		346	431

Lehrgänge der FF. Weilheim

Lehrgangsart	Dauer	Teilnehmer												Stunden	
		2006		2007		2008		2009		2010		2011		2011	
		WM	sonst.	WM	sonst.	WM	sonst.	WM	sonst.	WM	sonst.	WM	sonst.	Teiln.	Ausb.
Technische Hilfeleistung	49					12						9		370	103
Träger von CSA	9			7		5						4		32	31
Ölschadenbekämpfung	16							9							
Gefährliche Stoffe u. Güter	20														
Strahlenschutz	16	11													
Dekontamination	16									3	3				
Staplerfahrer															
Frühdefibrillation		24													
Absturzsicherung	11									9	1	3	6	42	95
Motorsägenkurs	15									9					
Betrieb BÜA/GÜA/AS-Üb.Anl.	15									9					66
Gesamtstunden		417		84		563		205		432		739		444	295

Sonstige überörtliche Ausbildung

Lehrgangsart	Dauer	Teilnehmer						Stunden	
		2006	2007	2008	2009	2010	2011	2011	
Lehrgänge bei anderen FW					2		2	55	
Ausbildung LK WM-SOG							14	36	
Winterschulung LK WM-SOG	5	6	9	7	8	5	4	20	
Sanitätsausbildung BRK	45			2					
Lehrgänge bei Firmen		2	9	1	2	20	5	70	
Seminare bei Firmen		3	1	3	11	5	3	26	
Seminare bei Feuerwehren		11	3	9	5	8	6	64	
Seminare Feuerwehrverband			3	2	6	8			
Fahrertraining - Gelände/Straße	9			4	2		3	29	
Gesamtstunden		225	225	262	376	563	300	300	

Laufende Ausbildung

Veranstaltung	Teiln.	Stundenaufwand einschl. Ausbilder u. Helfer					
		2011	2006	2007	2008	2009	2010
Regelmäßige Ausbildung	2011	2006	2007	2008	2009	2010	2011
Theoretischer Unterricht	128	288	384	326	276	351	264
Erste Hilfe - Kurs						120	
Erste Hilfe - Fortbildung	27	122	106	78	56	48	32
Defi - Fortbildung			72	45	30	12	
Jugendausbildung	472	776	1166	702	930	1384	1393
Dienstsport	98	nicht durchgeführt			38	117	147
Einweisung in Geräte und Fahrzeuge	31	22	263	31	46	45	67
Fortbildung für Staplerfahrer	14	30	26	10	20	6	23
Fortbildung für Maschinisten		24					
EZ Fortbild./Probealarm/Warnübung	56	33	104	72	122	63	65
Übungswochenende Standortübungsplatz	7						117
Ausbildung für Gruppenführer / Ausbilder						54	
Leistungsprüfung	18	176	181	155	174	144	248
Reine Atemschutzübungen	126	309	266	368	272	284	320
Gruppenüb. / Dekon-P / DL / AbStuSi	272	819	734	708	796	787	594
Monatsübungen	270	1261	998	553	761	812	682
Hauptübungen - Premio-Reifen Wenig Z1 - WTW - KKH WM mit OT + Peißenberg - Kaufhaus Rid - Z 2 - Ehem. Autohaus Kern - Gut Gossenhofen - Inspektion m. OT	260	862	665	553	584	939	597
Besondere Ausbildungen							
Überprüfung der Löschwasserversorgung							
Jugendschnupperkurs		126		18	112		
Sonderausbildungen - Sandsackfüllung Huglfing - Schulung Türöffnungsmethoden - Ausbildungstag SFS-Geretsried	37	48	68	80		95	159
Ausbildung überörtlich							
Funkübung Bezirk Nord	7		21	12	30	6	14
Einsatzübungen überörtlich - Bezirksüb. Polling - Inspektionsüb. Pähl	48	130	87	151	104	57	88
Übungen der KatS-Einheiten - Marschübung inkl. Vorbereitung	17	74	81		108		94
Ausbildung Landkreis - Einsatzgruppe Hochwasser	3						42
Gesamtstundenaufwand		5100	5222	3862	4459	5324	4946



26.03. LG Truppmann



11.04. Jugendleistungsabzeichen



14.09. Bezirksübung Polling



21.10. Kat-Schutz-Zug nach Neuburg/Donau



11.11. LG Atemschutz Abschluss



03.12. Monatsübung DekonP

Atenschutzwerkstatt u. Ausbildungsstätte

Mannschaftsstand	2006	2007	2008	2009	2010	2011
Atenschutzgeräteträger am 01.01.	50	44	44	45	44	42
ausgeschieden	10	2	6	5	6	4
Zugang durch Neuaufnahme und Ausbildung	4	2	7	4	4	2
Atenschutzgeräteträger am 31.12.	44	44	45	44	42	41
Einsätze mit Atemschutz						
Einsätze mit Atemschutz (Brand und THL)	10	13	18	19	16	10
Eingesetzte Pressluftatmer	40	47	77	79	65	45
Eingesetzte Filtergeräte und Fluchthauben	2		8		16	
Eingesetzte CSA	2					
Übungen mit Atemschutzeinsatz						
Reine Atemschutzübungen	10	10	10	10	10	10
Sonstige Übungen mit Atemschutzeinsatz	8	8	9	13	10	10
Eingesetzte Pressluftatmer	104	144	117	129	132	126
Eingesetzte Filtergeräte und Fluchthauben				6	10	4
Eingesetzte CSA		2		4	2	4
Stundenaufwand Träger/Ausbilder/Helfer	309	266	368	272	210	320
Fortbildung für Atemschutzgeräteträger						
Teilnehmer		7			16	8
Stundenaufwand Träger/Ausbilder		142			185	70
Lehrgänge für Atemschutzgeräteträger und CSA-Träger						
Gesamt eingesetzte Pressluftatmer		19	40		18	12
Gesamt eingesetzte Filtergeräte und Fluchthauben		1	6		4	4
Gesamt eingesetzte CSA		14	10			4
Gesamtstundenaufwand Träger/Ausbilder/Helfer	415	219	401	132	302	255
Übung und Ausbildung der Ortsteilfeuerwehren						
Anzahl der Tage	12	10	10	10	10	10
Gesamtzahl der Teilnehmer	59	32	28	25	32	25
Benutzung der Kriechstrecke und Brandübungsanlage durch Fremde						
Anzahl der Tage	1	1	4	6	4	6
Gesamtzahl der Teilnehmer	3	7	24	37	16	46
Gesamtstundenaufwand Ausbilder/Helfer	4	4	16	41	12	45
Wartung und Pflege einschließlich Verwaltung						
Anzahl der Tage	115	95	74	84	78	65
Gesamtstunden ohne Arbeitszeit Gerätewart	244	215	360	226	236	281
Flaschenfüllung						
Anzahl der Kunden inkl. FF. Weilheim	9	9	9	11	11	12
Gesamtzahl Flaschen 300 bar	454	395	376	386	473	372
Gesamtzahl Flaschen 200 bar	2	2			1	

Arbeiten im Gerätehaus ohne Gerätewart

Art der Tätigkeit	Stundenaufwand					
	2006	2007	2008	2009	2010	2011
Unterhalt und Reinigung Gebäude	50	79	57	54	9	95
Fahrzeugpflege	9	19	6	15	14	14
Schlauchpflege	185	127	68	109	84	79
Kleiderkammer und Pflege	22				16	10
Sonstige Unterstützung Gerätewart	196	183	38	97	86	76
Sonstige Anfertigungen u. Ausbauten - Brandübungsanlage	694	98	157	75		698
Gesamtstundenaufwand	1156	506	326	350	209	972

Sitzungen, Besichtigungen usw.

Veranstaltung	Teiln.	Stundenaufwand					
	2011	2006	2007	2008	2009	2010	2011
Besprechungen der Kommandanten intern	4	11	16	9	3	5	12
Besprechungen der Kommandanten extern	4	15	30	17	46	32	18
Besprechungen mit Zugführern		26	20		4		
Besprechungen der Zug- und Gruppenf.	106	394	266	353	399	343	318
Sonstige Dienst-, Einsatzbesprechungen		79	190	25	19	43	17
Kreisebene / KatS-Besprechung etc.	3		14			5	5
Ausbilder- und Fachb.-Besprechung	31	30	43	26	77	78	55
Dienstversammlung	49	102	135	153	100	174	98
Bezirksversammlungen	7	11	9	17	22	20	15
Kommandantentagung	10	7	8	7	7	9	9
Kreisfeuerwehrtag					610		
Objektsbesichtigungen - Kaufhaus Rid - Biogasanlage Wielenbach	18	85	75	95	75	29	30
sonstige überörtliche Veranstaltungen Messen, Ausstellungen etc.	1		38	12	68	512	4
Vorfürhungen / Besichtigungen		38	244	54	232	28	
Gesamtstundenaufwand		798	1088	768	1662	1278	581

Verwaltungsarbeit des Kommandanten

- Einsatzberichte
- Vierteljahresberichte
- Jahresbericht
- Statistiken
- Inventur
- Einsatzplanbearbeitung
- Vorb. Brandschutz - Bespr./Besichtigung
- Beratung im abwehrenden Brandschutz
- Überwachung hauptamtliches Personal
- Angelegenheiten der Ortsteilwehren
- Vertretung bei Veranstaltungen
- Übungsvorbereitung
- Haushaltsaufstellung
- Einsatzabrechnung
- Beschaffungen
- Rechnungsprüfung
- Besprechung und Verhandlung mit Firmen
- Vorführungen, Besichtigungen
- Arbeiten im Gerätehaus und Fahrzeugen
- Planung/Überwachung v. Baumassnahmen
- Besprechung mit Behörden allgemein
- Besprechung Stadtverwaltung und BGM
- Anhörungen durch Polizei
- Allgemeine Organisation

Nicht enthalten sind Übungs- und Einsatzstunden sowie Tätigkeiten die in anderen Rubriken dieses Berichts bereits erfasst sind.

Gesamtstundenaufwand	2006	2007	2008	2009	2010	2011
	1016	1043	915	1079	1088	1002

Sonstige Std. - stv.Kdt/ZF/GF/Ausb.

- Ausbildungsvorbereitung
- Allgemeine Organisation
- Bildarchiv
- Besprechungen
- Besichtigungen
- Vorführungen

Nicht enthalten sind Übungs- und Einsatzstunden sowie Tätigkeiten die in anderen Rubriken dieses Berichts bereits erfasst sind.

Gesamtstundenaufwand	2006	2007	2008	2009	2010	2011
	698	536	541	597	871	786

Öffentlichkeitsarbeit

<u>Führungen / Brandschutzerziehung</u>	Anz. Gruppen	Anz. Teiln.	Zeitaufwand			
Kindergärten AWO-Kinderhort, Pfiffikus durch S. Rohm, R. Heberlein	2	39	5			
Grundschulen Unterstützung Sachkundeunterricht der 3. Klassen der Hardtschule mit Führung und Diavortrag durch R. Heberlein	5	137	13			
Sonstige Bildungseinrichtungen Förderschule durch R. Heberlein	2	34	6			
Sonstige Führungen / Vorträge Besuch des MC Weilheim mit Führung durch das Gerätehaus und Brandschutzunterweisung für einen ADR-Kurs einer Fahrschule	2	43	21			
Sonstige Veranstaltungen der Brandschutzerziehung Durchführung von Veranstaltungen zur Brandschutzerziehung am Kindergarten St. Anna durch S. Rohm, R. Heberlein, C. Fuchs Betreuung der AG-Brandschutz am Gymnasium durch Th. Koterba und G. Schweiger-Koterba und K. Bischel	11	132	125			
<u>Medien</u>	Stunden					
Medienbetreuung - regional 27 Pressemitteilungen zu aktuellen Ereignissen, teilweise mit Bilddokumenten	16					
Internet Aktualisierung des Internetauftritts durch B. Hofbeck und R. Krötz mit verschiedenen Beiträgen, auch von anderen FM.	21					
Schaukasten Marienplatz Laufende Betreuung und Aktualisierung durch Robert Krötz und Klaus Güthler	26					
<u>Sonstiges</u>						
Vorführung und Ausstellung der neuen DL Die neue Drehleiter wurde bei der Autoausstellung in Weilheim ausgestellt und vorgeführt. Weiterhin wurde die DL den Feuerwehren Herrsching und Kaufering vorgeführt. Weiterhin unterstützte man eine Jugendwerbeaktion der FF. Wielenbach mit der Drehleiter.	52					
Ausstellungen / Veranstaltungen Die Versicherungskammer Bayern feierte 2011 ihren 200 Gründungstag. Dies wurde am Himmelfahrtswochenende über 4 Tage an allen Freilichtmuseen in Bayern gefeiert. Da die Brandversicherung die Keimzelle der VKB ist, war es eine Ehrensache für die Feuerwehren, die Feierlichkeiten unseres großen Sponsors tatkräftig zu unterstützen. Der Sonntag 05.06. wurde von uns entscheidend mitgestaltet und war der Tag mit den meisten Besuchern.	216					
Aktion Discofieber Der Aktionstag wurde wieder durchgeführt und war ein voller Erfolg.	34					
Gesamtstundenaufwand	2006	2007	2008	2009	2010	2011
	1087	287	1147	1137	1185	535

Stundenübersicht

	2006	2007	2008	2009	2010	2011
Einsatzdienst bei Bränden und THL	1629	1453	1870	2729	2262	2494
Sicherheitswachen	1364	752	669	674	581	668
Lehrgänge an Feuerweherschulen	824	475	331	765	576	731
Lehrgänge auf Bezirksebene	947	989	800	621	958	777
Lehrgänge der FF. Weilheim	417	84	563	205	432	739
Sonstige überörtliche Ausbildung	225	255	352	376	563	300
Laufende Ausbildung	5100	4956	3494	4459	5324	4946
Sitzungen, Besichtigungen	798	1088	788	1662	1278	581
Arbeitsdienst im Gerätehaus	1155	505	326	350	209	972
Atenschutzwerkstatt	244	215	360	226	236	281
Öffentlichkeitsarbeit	1087	287	1147	1137	1185	535
Verwaltungsaufwand des Kommandanten	1016	1043	915	1079	1088	1002
Sonstige Dienststunden stv. Kdt/ZF/GF/Ausb.	698	536	541	597	871	786
Gesamtstundenaufwand	15504	12638	12156	14880	15563	14811
Stundendurchschnitt pro Mann und Jahr	181	150	150	175	164	161

Die geleisteten Gesamtstunden entsprechen bei einer durchschnittlichen jährlichen Nettoarbeitsstundenzahl von ungefähr 1650 Std. fast **9** Vollzeitkräften. Dies bedeutet eine Kosteneinsparung für die Stadt von ca. **354.600,00 €**.

Somit hat jeder Feuerwehrangehörige auch im letzten Jahr wieder für die Stadt Weilheim ehrenamtlichen Dienst im Wert von ca. **3.850,00 €** geleistet.



Führung des MSC



Feuerwehrynachwuchs



Hochzeit v. Bothmer



Fahrsicherheitstraining Jesenwang



Fahrsicherheitstraining Jesenwang



3. Platz Fotowettbewerb der Jugendfeuerwehren Bayern

Neu- und Ersatzbeschaffung

Stadt Weilheim

- Zumischer für AB-Tank
- 1 Handfunkgerät
- 1 Hohlstrahlrohr
- Hydraulische Verriegelung für WLF
- Maskentrockenschrank für AS-Werkstatt
- Haix-Stiefel
- Abfallsammelcontainer
- div. Werkstatteinrichtung
- div. Material für Brandübungscontainer
- Umbau Atemschutzwerkstatt

Landkreis Weilheim-Schongau

- Hydraulische Verriegelung für WLF

Größere Spenden

Fa. ECS

- Erstellung der Farbkopien für diesen Jahresbericht ca. 350,00 €

Fa. Schöffmann

- UV-Schutz für Fahnschrank

Finanzbedarf der FF. Weilheim

Verwaltungs- haushalt	2006	2007	2008	2009	2010	2011
Einnahmen	23.526,92 €	11.062,16 €	21.789,39 €	20.087,04 €	34.120,99 €	31.103,97 €
Ausgaben	186.824,89 €	183.863,79 €	201.759,52 €	232.669,05 €	271.009,06 €	278.237,68 €
Vermögenshaushalt						
Einnahmen	- €	90.000,00 €	6.950,00 €	211.659,00 €	- €	- €
Ausgaben	120.269,84 €	343.504,44 €	337.995,81 €	536.191,93 €	13.385,89 €	25.310,14 €
Zuschussbedarf						
	283.567,81 €	426.306,07 €	511.015,94 €	537.114,94 €	250.273,96 €	272.443,85 €

Finanzbedarf der Ortsteilfeuerwehren

Verwaltungs- haushalt	2006	2007	2008	2009	2010	2011
Einnahmen	360,00 €	4.190,40 €	3.077,83 €	808,32 €	- €	2.506,28 €
Ausgaben	20.352,83 €	30.409,18 €	36.753,46 €	28.879,78 €	39.583,84 €	41.842,45 €
Vermögenshaushalt						
Einnahmen	- €	- €	25.000,00 €	72.000,00 €	- €	- €
Ausgaben	1.397,24 €	51.934,87 €	137.656,84 €	11.900,61 €	1.837,02 €	- €
Zuschussbedarf						
	21.390,07 €	78.153,65 €	146.332,47 €	- 32.027,93 €	41.420,86 €	39.336,17 €

Vergleich zum Gesamthaushalt der Stadt

Gesamtzuschuss- bedarf aller 3 FW	304.957,88 €	504.459,72 €	657.348,41 €	505.087,01 €	291.694,82 €	311.780,02 €
Gesamthaushalt Stadt Weilheim	29.893.600,00 €	32.381.450,00 €	37.388.990,00 €	37.919.320,00 €	42.501.500,00 €	37.486.600,00 €
Anteil des Zuschuss- bedarfs am Gesamt- haushalt der Stadt	1,02%	1,56%	1,76%	1,33%	0,69%	0,83%

Bericht aus dem Vereinsleben

Liebe Vereinsmitglieder, werte Leserinnen und Leser!

Unsere Feuerwehr bestand im Jahr 2011 heuer 135 Jahre. Der Verein zählt am Jahresende 126 Mitglieder, davon leisten 86 aktiven Feuerwehrdienst inklusive der 18 Jugendlichen. 39 Männer und eine Frau sind passive Mitglieder, einschließlich der Ehrenkommandanten, den Ehrenvorständen und den Ehrenmitgliedern. Weiterhin gehören 2 Fördermitglieder dem Verein an.

Aufgrund des Beschlusses der Mitgliederversammlung wurde die Vereinsfahne im Kloster Schlehdorf restauriert. Der rote Seidenstoff als Unterlage und die Goldfransen sind komplett erneuert worden. Durch den guten Draht von Frau Wiedemann-Scherr zum Kloster Schlehdorf, konnte dies noch ermöglicht werden. Die Fahnenstange einschließlich der Messingbeschläge sind gereinigt, geschliffen und lackiert worden. Mein Dank gilt besonders Andi Bischel und Andi Hinkofer für die Ausführung dieser Arbeiten.

Überschattet wurde das Jahr durch den plötzlichen Tod unseres Kameraden Dieter Rail der am 1. Oktober verstarb. Unzählige Kameraden nahmen Anteil und waren bei der Urnenbeisetzung dabei. Wir haben mit Ihm ein guten und treuen Kamerad verloren und werden sein Andenken in unseren Köpfen bewahren.

Zur Vermählung konnten wir Markus Lutz und Felix v. Bothmer unsere Glückwünsche aussprechen.

Die Vereinstermine waren wie folgt: Faschingsfeier im Stüberl, Oberstadler Fasching, Starkbierfest im Stüberl, Floriansmesse mit Frühschoppen im Dachsbräu und das Grillfest in der Fahrzeughalle. Die Veranstaltungen waren gut besucht und tragen immer zur Geselligkeit und Förderung der Kameradschaft bei. Das Herbstfest wurde aus Anlass des Todes von Dieter Rail ersatzlos abgesagt. Der Ehrenabend und die Nikolausfeier fanden wie gewohnt im Oberbräu statt.

Die Fronleichnamsprozession musste wieder wegen schlechter Witterung ausfallen. An der Gedenkfeier zum Volkstrauertag waren die Fahnenabordnung, der Kommandant und der Vorstand vertreten.

Der Vereinsausflug führte uns nach Bozen und Meran. Wir verbrachten zwei unterhaltsame Tage in Südtirol. Hier sei nochmals ein herzlicher Dank an Andi Richter ausgesprochen, der die Tour wieder organisiert und geleitet hat.

Wie gewohnt unterstützten viele Kameraden tatkräftig die Papiersammlungen. Vor allem sind unsere Jugendlichen sehr eifrig dabei. Unser Dank gilt auch unseren Sammlungspartnern welche mit uns die umfangreiche September Sammlung bewältigten.

An den Oldtimertreffen in Ottobeuren und Weilheim a.d. Teck waren wir mit dabei. Eine Schauübung mit der Weilheimer Jubiläumsleiter beim Feuerwehrjubiläum Ehrwald fiel buchstäblich ins Wasser. Zum Jubiläumsfest der Versicherungskammer Bayern auf der Glentleiten waren wir mit dem LLG und der DL25 vertreten.

Im Berichtsjahr wurden wieder 3 Vorstandssitzungen zur Erledigung der Vereinsgeschäfte einberufen und durchgeführt.

Die Freiwillige Feuerwehr Weilheim e.V. bedankt sich recht herzlich bei den Fördernden Mitgliedern und Spendern für ihre Unterstützung des Vereins.

Bedanken möchte ich mich bei der Mannschaft, den Kommandanten und den Dienstgraden für die gute und kameradschaftliche Zusammenarbeit.

Auch heuer bedanke ich mich recht herzlich bei der Vorstandschaft, meinem Stellvertreter, dem Fähnrich mit seinem Begleitern, dem Betreuer der Homepage, und dem Stüberlwirt Andi Hinkofer mit seinen Helferinnen für die geleistete Unterstützung.

Mit kameradschaftlichen Grüßen

Rudolf Knirsch
Vorstandsvorsitzender

Jugendgruppe

Das Jahr 2011 sollte für uns einige Überraschungen mit sich bringen, an die am Jahresanfang noch keiner gedacht hätte.

Wie jedes zweite Jahr beteiligten wir uns mit einem Stand am „Oberstadtler Fasching“.

Beim Kreisjugendfeuerwehrtag in Altenstadt wurden wir erstmals überrascht. Denn trotz umfangreicher Vorbereitung konnten wir leider nur den 18. Platz erreichen. Das spornt aber unsere Jugendlichen nur an und sie wollen in diesem Jahr auf jeden Fall weiter vorn landen.

Zwei Jugendliche legten zusammen mit den Aktiven das Leistungsabzeichen „Die Gruppe im Löscheinsatz“ in Bronze ab. Alle über 14 Jährigen absolvierten die Jugendleistungsprüfung.

Im Sommer standen wieder die "Bootsausbildung" am Dietlhofer See und eine Fahrrad Rallye rund um Weilheim auf dem Programm.

Als Highlight des Jahres machten wir einen Ausflug zum Übungsplatz nach Murnau, wo wir drei wunderschöne Tage bei Übungen, Spaß und Lagerfeuerromantik zusammen mit der Dekongruppe verbrachten.

Die Jugendfeuerwehr Bayern startete einen Aufruf zu einem Fotowettbewerb. Wir beteiligten uns mit mehreren Fotos und die nächste Überraschung stand an. Die JF-Weilheim gewann den dritten Platz. Als Preise gab es einen Pokal in Form eines Feuerwehrhelms und ein Ball-Set für Jugendlichen.

Im Herbst stand noch der Wissenstest an, den unsere Jugendlichen ohne Schwierigkeiten bestanden haben.

Als Jahresabschluss sind wir noch nach Schongau ins Schwimmbad gefahren und haben dort einen schönen Nachmittag verbracht.

Im Berichtsjahr 2011 wurden bei der Jugendgruppe der Feuerwehr Weilheim **1109** Stunden der Jugendlichen und **284** Stunden durch die Jugendbetreuer geleistet, insgesamt also **1393** Stunden.

Ganz am Schluss des Jahres kam die letzte Überraschung:

Die Verjüngung im Gruppenführerbereich ging auch an der Jugendgruppe nicht spurlos vorüber.

Ich wurde zum Zugführer berufen und Michael Schenk zum neuen ersten Jugendwart, Sven Nath folgt als zweiter Jugendwart an seine Stelle. Ich wünsche Ihnen eine glückliche Hand und alles Gute für die Zukunft.

Mein besonderer Dank gilt heuer meinem Nachfolger als Jugendwart, Michael Schenk, sowie Sven und Vicky Nath sowie Claudia Kappendobler für die Unterstützung bei der Jugendarbeit.

Zum Schluss möchte ich mich noch bei allen bedanken, die mich bei meiner Arbeit als Jugendwart die letzten 12 Jahre lang immer mit großem Tatendrang unterstützt haben.

Mein Dank gilt auch dem Feuerwehrverein und der Institution Feuerwehr mit unseren beiden Kommandanten, unserem Gerätewart Martin Zitzmann, sowie allen anderen Kameraden die unsere Jugend stets unterstützen.

Christian Fuchs

1. Jugendwart

Nachsatz und Dank

Nach einem wiederum arbeitsreichen Jahr bleibt mir nunmehr Dank zu sagen.

Ich bedanke mich...

...beim Stadtrat mit unserem Bürgermeister Markus Loth und dem Referenten Herrn Stadtrat Wolfgang Rill für die Bereitstellung der erforderlichen Mittel zur Erhaltung und Verbesserung der Einsatzbereitschaft.

...bei den Damen und Herren der Stadtverwaltung, allen voran bei Herrn Wunder vom Ordnungsamt, sowie bei Herrn Herde vom Landratsamt für die stets gewährte Unterstützung und Hilfe.

...bei der Polizeiinspektion Weilheim, dem BRK, dem THW, unseren Ortsfeuerwehren und der Kreisbrandinspektion für die vertrauensvolle Zusammenarbeit.

...bei meinem Stellvertreter Markus Deutschenbaur, den Zug- und Gruppenführern, Ausbildern, Geräte- und Jugendwarten für die übernommene zusätzliche Verantwortung und Tätigkeit.

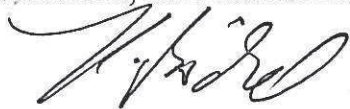
...bei den Feuerwehrkameraden, die außerhalb des Übungs- und Einsatzdienstes noch zusätzlich Aufgaben in der Gerätewartung und -anfertigung übernommen haben.

...nicht zuletzt bei allen Feuerwehrkameraden und -kameradinnen für ihre Einsatzbereitschaft und die im vergangenen Jahr geleisteten Dienststunden.

Erfüllen wir auch weiterhin unseren Dienst zum Wohle unserer Stadt und unserer Mitbürger getreu unserem Wahlspruch

Gott zur Ehr dem Nächsten zur Wehr

Weilheim, im Februar 2012



Konrad Bischel

Kommandant