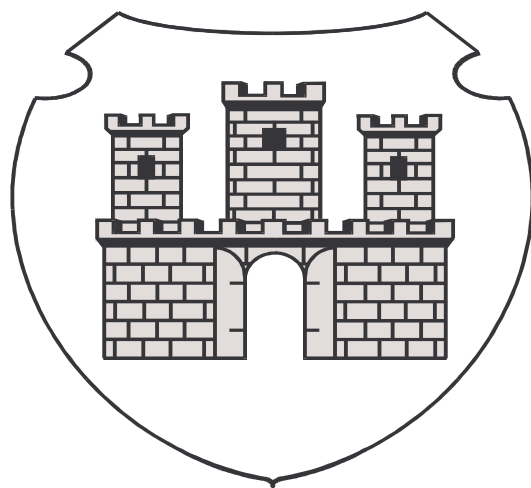


**Freiwillige Feuerwehr
der
Stadt Weilheim i. OB.**



JAHRESBERICHT

2010

Vorwort

Dieser Bericht gibt Rechenschaft über die ehrenamtlich erbrachten Leistungen unserer Feuerwehrleute für die Bürger der Stadt Weilheim, sowie der näheren und weiteren Umgebung.

Mit 98 Aktiven inkl. Jugend, dem höchsten Stand seit über 20 Jahren, darf der Mannschaftsstand derzeit als gesichert gelten. Besonders erfreulich ist hier natürlich der historische Höchststand von 25 Jugendlichen. Probleme bereiten uns hier trotz allem die geringere Verfügbarkeit der Feuerwehrleute für Einsätze und Ausbildung, sowie die hohe Fluktuation im Bereich der Mannschaft.

Die Gesamtzahl der Einsätze und Sicherheitswachen ist um ca. 15% auf 221 zurückgegangen. Das Spektrum bewegte sich vom Brandmelderfehlalarm bis zum Großbrand und von der Katze auf dem Hausdach über Hochwasser bis zu Verkehrsunfällen mit Eingeklemmten und Toten. Um für die Anforderungen der Einsätze gerüstet zu sein, waren wieder unzählige Ausbildungsstunden bei Übungen, Unterrichten und Lehrgängen zu leisten. Hierzu gehören auch die neuen Ausbildungslehrgänge für Absturzsicherung und Motorsägenführer.

Im Zuge der Florianifeier konnte das neue Fahrzeug für den Einsatzleiter gesegnet und seiner Bestimmung übergeben werden. Bei der Feuerwehr Weilheim werden somit erst in einigen Jahren wieder kleinere Fahrzeuge zum Ersatz fällig. Wir hoffen, daß bis dahin die Auswirkungen der Finanzkrise auf den Stadthaushalt überwunden sind. Damit waren im vergangenen Jahr hauptsächlich Ersatzbeschaffungen von Ausrüstung erforderlich.

Am 01.12. des vergangenen Jahres ging die Integrierte Leitstelle Oberland mit Übernahme der Feuerwehralarmierung im Zuständigkeitsgebiet in Betrieb. Die damit verbundene Umstellung der Alarmierungsgrundsätze hat uns im letzten Jahr stark beschäftigt und wird es die nächste Zeit mit Sicherheit weiter tun.

Viele Mitbürger unserer Stadt erkennen die Verdienste, die sich jeder einzelne Feuerwehrangehörige durch seinen ehrenamtlichen Dienst erwirbt, an. Traurig stimmen einen jedoch solche Personen, welche nach Einsätzen oder sonstigen Ereignissen, die Feuerwehrleute noch verhöhnen und verunglimpfen. Diese sind sich vermutlich nicht bewusst, daß auch sie vielleicht irgendwann die Hilfe von ehrenamtlichen Helfern benötigen könnten.

Die nachstehenden Seiten sind unseren Feuerwehrmännern und -frauen gewidmet.

Einsatzchronologie

Nr.	Datum	Ort	Adresse	Einsatzart	Mann	Std.
1	02.01.	WM	Im Hardt	Bergung von 2 Fahrzeugen	9	9,0
2	08.01.	WM	Stadttheater	Sicherheitswache	2	6,0
3	09.01.	WM	Stadttheater	Sicherheitswache	2	6,0
4	12.01.	WM	Stadttheater	Sicherheitswache	1	4,0
5	15.01.	WM	Stadttheater	Sicherheitswache	2	6,0
6	16.01.	WM	Stadttheater	Sicherheitswache	2	7,0
7	17.01.	WM	Stadttheater	Sicherheitswache	2	6,0
8	20.01.	WM	Stadttheater	Sicherheitswache	2	4,0
9	20.01.	WM	Stadttheater	Sicherheitswache	2	6,0
10	24.01.	WM	Stadttheater	Sicherheitswache	2	4,0
11	26.01.	WM	Hörndlestraße	Wohnungsöffnung - Einsatz nicht erforderl.	3	1,5
12	28.01.	WM	Stadttheater	Sicherheitswache	1	3,0
13	30.01.	WM	Am Frischanger	Wohnungsöffnung für Rettungsdienst	5	5,0
14	30.01.	WM	Stadttheater	Sicherheitswache	2	6,0
15	01.02.	WM	Johann-Baur-Straße	BMA Kreiskrankenhaus - Fehlalarm	3	1,5
16	01.02.	WM	Parchetstraße	Mülleimerbrand - Ausrücken nicht erf.	6	3,0
17	01.02.		Wielenbach, Raisting Str.	Personenrettung mit DL	5	5,0
18	05.02.	WM	Stadttheater	Sicherheitswache	2	5,0
19	06.02.	WM	Stadttheater	Sicherheitswache	2	5,0
20	07.02.	WM	Petelgasse	Rauchentwicklung durch angebranntes Essen	23	23,0
21	09.02.	WM	Stadttheater	Sicherheitswache	1	2,5
22	12.02.		Längenlaich, B 2	Verkehrsunfall - Einsatz nicht erforderlich	16	16,0
23	14.02.	WM	Paradeisstraße	Geringe Rauchentwicklung - Alarm d. BMA	19	19,0
24	17.02.	WM	Kreuzeckstraße	Wasserschaden im KG	4	6,0
25	27.02.	WM	Schwattachweg	Freiwillige Leistung	3	4,5
26	27.02.	WM	Stadttheater	Sicherheitswache	2	6,0
27	01.03.	WM	Stadttheater	Sicherheitswache	2	5,0
28	01.03.	WM	Stadttheater	Sicherheitswache	2	5,0
29	01.03.		Altstadt, Burglachberg	Gasaustritt - Fehlalarm	18	9,0
30	02.03.	WM	Stadttheater	Sicherheitswache	2	5,0
31	05.03.		Pähl, Ammerseestraße	Nachkontrolle mit WBK	1	1,0
32	03.03.	WM	Stadttheater	Sicherheitswache	2	7,0
33	06.03.	WM	Stadttheater	Sicherheitswache	2	8,0
34	07.03.	WM	Stadttheater	Sicherheitswache	1	5,5
35	08.03.		Längenlaich, B2	Verkehrsunfall - Auslaufender Kraftstoff	9	9,0
36	08.03.	WM	Stadttheater	Sicherheitswache	1	3,0
37	10.03.		Seeshaupt, Hohenberger Str.	Großbrand Sägewerk	4	18,0
38	10.03.	WM	Vötterlgasse	BMA Sparkasse - Fehlalarm	13	6,5
39	10.03.	WM	Schwaigerstraße	Katze in Kamin vermutet	20	32,0

Nr.	Datum	Ort	Adresse	Einsatzart	Mann	Std.
40	11.03.		Raisting, Kreisstr. WM 9	Verkehrsunfall - Person eingeklemmt	19	28,5
41	12.03.	WM	Ammerbereich	Müllsäcke in der Ammer	1	1,0
42	12.03.	WM	Stadttheater	Sicherheitswache	1	3,0
43	15.03.	WM	Trifthofstraße	Personenrettung mit DL	6	6,0
44	19.03.	WM	Stadttheater	Sicherheitswache	3	6,0
45	20.03.	WM	Stadttheater	Sicherheitswache	2	4,0
46	20.03.	WM	Stadttheater	Sicherheitswache	2	4,0
47	21.03.		Etting, B2	Verkehrsunfall - Person eingeklemmt	19	24,5
48	23.03.	WM	Stadttheater	Sicherheitswache	1	3,0
49	24.03.	WM	Auwehr	Bergung einer Drohne mit DL	2	2,0
50	26.03.	WM	Parkplatz Ammerschule	PKW-Brand	11	5,5
51	30.03.	WM	Holzhoferstraße	BMA Paritec - Täuschungsalarm	11	5,5
52	31.03.		Forst, St. Leonhard	Großbrand Landwirtschaftliches Anwesen	6	21,0
53	02.04.		Pähl, St 2056	Verkehrsunfall - Einsatz nicht erforderlich	22	11,0
54	04.04.	WM	Röntgenstraße	Gasaustritt aus Flüssiggasflasche	11	5,5
55	04.04.	WM	Am Betberg	Küchenbrand	22	33,0
56	06.04.	WM	Am Hahnenbüchel	Küchenbrand	16	14,0
57	07.04.		Pähl, Kirchstraße	Traktorbrand in Scheune - Einsatz n. erf.	11	5,5
58	08.04.	WM	Leprosenweg	Ölschaden durch geplatztes Aggregat	6	6,0
59	10.04.	WM	Stadttheater	Sicherheitswache	1	2,5
60	12.04.		Lichtenau, Reichenbergstr.	Ölschaden bei Tankbefüllung	5	7,5
61	13.04.		Raisting, östl. Bahn. Wielenb.	Flächenbrand	13	26,0
62	14.04.	WM	Herzog-Albrecht-Platz	Aufzugnotfall - Einsatz nicht erforderlich	5	2,5
63	16.04.	WM	Stadttheater	Sicherheitswache	2	5,0
64	16.04.	WM	Autoausstellung	Sicherheitswache	2	23,0
65	17.04.	WM	Stadttheater	Sicherheitswache	2	5,0
66	17.04.	WM	Autoausstellung	Sicherheitswache	2	26,0
67	18.04.	WM	Eichtweide	Verkehrsunfall	25	39,5
68	20.04.	WM	Stadttheater	Sicherheitswache	2	6,0
69	23.04.	WM	Stadttheater	Sicherheitswache	2	5,0
70	24.04.	WM	Stadttheater	Sicherheitswache	2	5,0
71	25.04.	WM	Stadttheater	Sicherheitswache	1	3,0
72	29.04.	WM	Münchner Straße	BMA Mediamarkt - Täuschungsalarm	11	5,5
73	30.04.	WM	Wessobrunner Str.	Fehlalarm	1	0,0
74	01.05.		Lichtenau, Reichenbergstr.	BMA DLR- Täuschungsalarm	20	10,0
75	01.05.	WM	Stadttheater	Sicherheitswache	2	5,0
76	02.05.	WM	Stadttheater	Sicherheitswache	2	5,0
77	04.05.	WM	Stadttheater	Sicherheitswache	2	5,0
78	04.05.	WM	Stadttheater	Sicherheitswache	2	5,0
79	04.05.	WM	Paradeisstraße	Wohnungsöffnung - Einsatz nicht erforderl.	8	4,0
80	05.05.	WM	Stadttheater	Sicherheitswache	2	5,0
81	06.05.	WM	Unterer Graben	BMA Altstadtcenter - Fehlalarm	12	6,0
82	08.05.	WM	Stadttheater	Sicherheitswache	2	5,0

Nr.	Datum	Ort	Adresse	Einsatzart	Mann	Std.
83	08.05.	WM	Tankenrain	Brand eines Feldstadels	22	99,0
84	09.05.	WM	Stadttheater	Sicherheitswache	2	5,0
85	11.05.	WM	Münchner Straße	BMA Mediamarkt - Täuschungsalarm	2	1,0
86	11.05.	WM	Stadttheater	Sicherheitswache	1	3,0
87	15.05.	WM	Münchner Straße	Brand eines Altpapierhaufens	11	11,0
88	15.05.	Pähl	ST 2066	Verkehrsunfall	24	24,0
89	15.05.	WM	Stadttheater	Sicherheitswache	2	6,0
90	19.05.		Ohlstadt, A 95	Gefahrgutunfall	26	186,0
91	21.05.	WM	Stadttheater	Sicherheitswache	2	6,0
92	22.05.	WM	Stadttheater	Sicherheitswache	2	6,0
93	22.05.	WM	Schießstattweg	Person in der Ammer	16	8,0
94	30.05.	WM	Wessobrunner Str.	Person in WC eingeklemmt - Eins. n. erf	6	3,0
95	01.06.	WM	Münchner Straße	Verkehrsunfall - Einsatz nicht erforderlich	7	3,5
96	01.06.	WM	Unterer Graben	Verkehrsunfall - Erste Hilfe Leistung	12	6,0
97	02.06.		Wielenbach, Hirschbergstr.	Ölunfall	17	59,5
98	03.06.	WM	Stadtgebiet	Hochwasser	20	120,0
99	05.06.	WM	Münchner Straße	Rauchentwicklung in Aufzugschacht	24	48,0
100	07.06.	WM	Bahnhof	Gefahrstofferkundung	1	1,0
101	07.06.		Marnbach, Riedlestraße	Ölunfall	9	13,5
102	07.06.	WM	Stadttheater	Sicherheitswache	2	9,0
103	08.06.	WM	Johann-Baur-Straße	Wohnungsöffnung	9	9,0
104	09.06.	WM	Johann-Baur-Straße	BMA Kreiskrankenhaus - Täuschungsalarm	5	2,5
105	15.06.	WM	Am Hahnenbüchel	Wohnungsöffnung	5	2,5
106	16.06.	WM	Stadttheater	Sicherheitswache	1	2,5
107	19.06.	WM	Alpenstraße	Verkehrsunfall	2	2,0
108	19.06.	WM	Stadttheater	Sicherheitswache	1	3,5
109	20.06.	WM	Stadttheater	Sicherheitswache	2	17,0
110	21.06.	WM	Merkstraße	Wohnungsöffnung	12	12,0
111	25.06.	WM	Trifthofstraße	BMA-C+C, Täuschungsalarm	9	4,5
112	30.06.	WM	Stadttheater	Sicherheitswache	4	22,0
113	03.07.		Wielenbach, B 2	Verkehrsunfall	23	23,0
114	07.07.	WM	B 2	PKW-Brand	7	3,5
115	07.07.	WM	Stadttheater	Sicherheitswache	2	7,0
116	08.07.	WM	Stadttheater	Sicherheitswache	2	5,0
117	12.07.	WM	Schmiedstraße	Schmorbrand	7	3,5
118	12.07.	WM	Herzog-Albrecht-Platz	BMA Musikschule - Fehlalarm	24	12,0
119	12.07.		Wielenbach, Raisting Str.	Dachstuhlbrand Nebengebäude	21	63,0
120	13.07.	Pähl, B2		PKW-Brand - Ausrücken nicht erforderlich	10	5,0
121	16.07.	WM	Stadttheater	Sicherheitswache	2	7,0
122	17.07.	WM	Römerstraße	Sturmschaden	2	2,0
123	17.07.	WM	Stadttheater	Sicherheitswache	3	10,5
124	18.07.	WM	Stadttheater	Sicherheitswache	2	7,0
125	22.07.		Peißenberg, Hochreuther Str.	Gefahrstofferkundung	13	78,0

Nr.	Datum	Ort	Adresse	Einsatzart	Mann	Std.
126	26.07.	WM	Holzhofring	Rauchentwicklung - Fehlalarm	15	7,5
127	27.07.	WM	Parchetwiesen	Tierrettung - Mauersegler	2	1,0
128	30.07.	WM	Hangstraße	Wasserschaden - Einsatz nicht erforderlich	6	3,0
129	31.07.	WM	Angerkapellenstraße	BMA-Landratsamt - Täuschungsalarm	2	1,0
130	06.08.	WM	Stadtgebiet	Hochwasserkontrolle Stadtgebiet	2	6,0
131	06.08.		Polling, Oberdorf	Sandsacklieferung für Hochwasserverbau	11	33,0
132	06.08.		Wessobrunn, Moosmühle	PKW-Bergung	10	10,0
133	06.08.		Aschering, Andechser Weg	Sandsacklieferung für Hochwasserverbau	5	10,0
134	06.08.		KBM Bezirk Nord	Koordinierung Hochwassereinsatz	5	27,5
135	06.08.		Maising, Mühlleitenweg	Hochwassereinsatz	20	195,0
136	06.08.	WM	Im Hardt	Baum über Fahrbahn	4	4,0
137	07.08.		Feldafing, Wieling	Hochwassereinsatz	7	24,0
138	09.08.	WM	Oderdinger Straße	Wohnungsöffnung - Einsatz nicht erforderl.	2	1,0
139	13.08.		Tutzing, Monatshausen	Person verschüttet - Einsatz nicht erforderlich	9	4,5
140	17.08.	WM	Sonnwendstraße	Starke Rauchentwicklung	12	6,0
141	19.08.	WM	Trogerstraße	Brand Stoppelfeld	9	4,5
142	21.08.	WM	Hofstraße	Brand eines Altpapierhaufens	19	28,5
143	29.08.	WM	Röntgenstraße	BMA Hauptschule - Fehlalarm	14	7,0
144	04.09.		Pähl, Tassilostraße	Personenrettung mit DL	7	10,5
145	07.09.	WM	Unterer Graben	BMA-Altstadtcenter - Täuschungsalarm	10	5,0
146	08.09.	WM	Johann-Baur-Straße	BMA-Kreiskrankenhaus - Fehlalarm	30	15,0
147	12.09.	WM	Jahnhalle	Sicherheitswache	2	7,0
148	12.09.	WM	Stadttheater	Sicherheitswache	2	6,0
149	19.09.	WM	Krumpperstraße	BMA-Landwirtschaftsschule - Fehlalarm	12	6,0
150	22.09.	WM	Parchetstraße	Angebranntes Essen	12	12,0
151	23.09.		Wilzhofen, Mühlenstraße	Katze von Hausdach gerettet	1	1,0
152	25.09.	WM	B 2	Verkehrsunfall	22	36,5
153	26.09.	WM	Münchner Straße	Erste Hilfe	5	2,5
154	26.09.	WM	Stadtgebiet	Verkehrslenkung	8	36,0
155	28.09.	WM	Schwaigerstraße	Wohnungsöffnung + Sicherung Landeplatz	4	6,0
156	03.10.	WM	Stadttheater	Sicherheitswache	2	6,0
157	04.10.	WM	Oderdinger Straße	Schmorbrand - Lüftung erforderlich	9	4,5
158	07.10.	WM	Steinlestraße	Wohnungsbrand mit Menschenrettung	24	80,0
159	08.10.	WM	Stadttheater	Sicherheitswache	2	6,0
160	09.10.	WM	Stadttheater	Sicherheitswache	2	5,0
161	10.10.	WM	Stadttheater	Sicherheitswache	2	6,0
162	12.10.	WM	Stadttheater	Sicherheitswache	1	3,0
163	12.10.	WM	Stadttheater	Sicherheitswache	1	3,5
164	18.10.	WM	Schießstattsiedlung	Mülltonnenbrand	10	5,0
165	19.10.	WM	Stadttheater	Sicherheitswache	2	5,0
166	19.10.	WM	Stadttheater	Sicherheitswache	2	5,0
167	19.10.	WM	Marienplatz	BMA Sparkasse - Fehlalarm	19	9,5
168	20.10.	WM	Stadttheater	Sicherheitswache	2	5,0

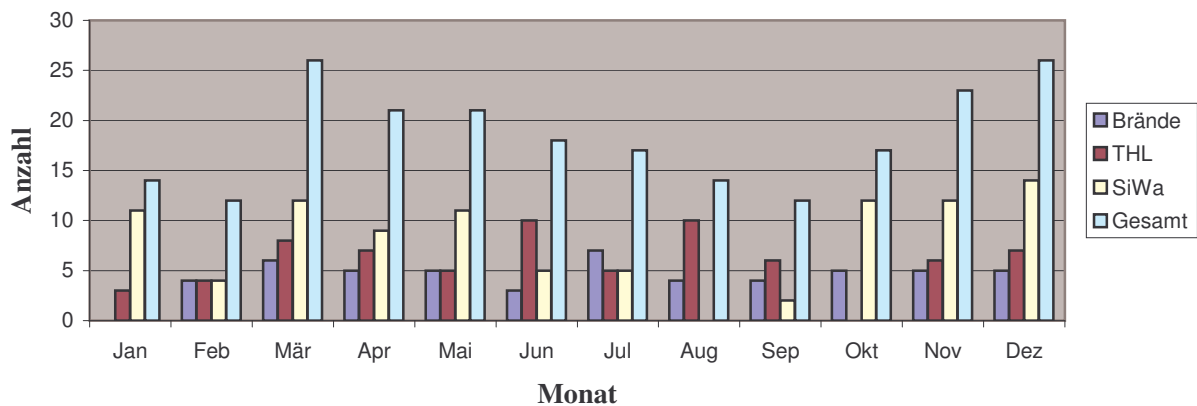
Nr.	Datum	Ort	Adresse	Einsatzart	Mann	Std.
169	22.10.	WM	Stadttheater	Sicherheitswache	2	6,0
170	23.10.	WM	Stadttheater	Sicherheitswache	2	7,0
171	24.10.	WM	Paradeisstraße	Nachkontrolle nach Kleinbrand	13	6,5
172	26.10.	WM	Stadttheater	Sicherheitswache	1	3,0
173	01.11.	WM	Steinlestraße	Wohnungsöffnung - Einsatz nicht erforderl.	11	5,5
174	02.11.	WM	Trifthofstraße	BMA Hirschbergkosmetik - Fehllalarm	10	10,0
175	05.11.	WM	Am Öferl	BMA Schützenhof - Fehllalarm	8	4,0
176	05.11.	WM	Stadttheater	Sicherheitswache	2	8,0
177	06.11.	WM	Stadttheater	Sicherheitswache	2	7,0
178	07.11.	WM	Stadttheater	Sicherheitswache	2	8,0
179	08.11.	WM	Oderding, Dorfstraße	Überhitzter Bäckereiofen	22	36,0
180	08.11.	WM	Paradeisstraße	Angeblicher Feuerschein - Fehllalarm	20	10,0
181	12.11.	WM	Herzogstandstraße	Sturmschaden - Baum auf Carport	8	8,0
182	12.11.	WM	Münchner Straße	BMA - Bürgerheim - Fehllalarm	1	0,5
183	12.11.	WM	Obere Stadt	Stadtbach übergelaufen	3	1,5
184	12.11.	WM	Stadttheater	Sicherheitswache	2	7,0
185	13.11.		Unterhausen, Raisting Str.	Umgestürzte Kutsche - Einsatz nicht erf.	11	5,5
186	13.11.	WM	Stadttheater	Sicherheitswache	2	8,0
187	13.11.	WM	Stadttheater	Sicherheitswache	2	7,0
188	18.11.	WM	Stadttheater	Sicherheitswache	1	2,5
189	20.11.	WM	Stadttheater	Sicherheitswache	2	6,0
190	21.11.	WM	Stadttheater	Sicherheitswache	2	6,0
191	23.11.	WM	Stadttheater	Sicherheitswache	1	4,0
192	26.11.	WM	Stadttheater	Sicherheitswache	2	6,0
193	27.11.	WM	Im Hardt	Verkehrsunfall - Einsatz nicht erforderlich	13	6,5
194	27.11.	WM	Stadttheater	Sicherheitswache	2	6,0
195	29.11.		Polling, B2 - Butterberg	Verkehrsunfall - Einsatz nicht erforderlich	7	3,5
196	01.12.	WM	Stadttheater	Sicherheitswache	1	3,5
197	02.12.	WM	Krottenkopfstraße	Wohnungsöffnung - Einsatz nicht erforderl.	5	2,5
198	03.12.	WM	Stadttheater	Sicherheitswache	2	6,0
199	10.12.	WM	Stadttheater	Sicherheitswache	2	5,0
200	10.12.	WM	Wichernstraße	Katze auf Baum - Einsatz nicht erforderlich	2	1,0
201	11.12.	WM	Lärchenstraße	Personenrettung mit DL	5	5,0
202	11.12.	WM	Stadttheater	Sicherheitswache	2	5,0
203	15.12.	WM	Murnauer Straße	Angeblicher Dachstuhlbrand - Fehllalarm	26	13,0
204	16.12.	WM	Römerstraße	Wasserschaden durch Frost	3	3,0
205	16.12.		Peißenberg, Thalackerstr.	Zimmerbrand - Ausrücken nicht erf.	8	4,0
206	16.12.		Pähl, B2	Verkehrsunfall - Person eingeklemmt	14	21,0
207	17.12.	WM	Stadttheater	Sicherheitswache	2	5,0
208	18.12.	WM	Stadttheater	Sicherheitswache	2	5,0
209	19.12.	WM	Hahnenbüchel	Ausgebrochene Großtiere auf Fahrbahn	12	24,0
210	19.12.	WM	Stadttheater	Sicherheitswache	2	5,0
211	21.12.	WM	Stadttheater	Sicherheitswache	2	5,0

Nr.	Datum	Ort	Adresse	Einsatzart	Mann	Std.
212	22.12.	WM	Stadttheater	Sicherheitswache	2	5,0
213	22.12.	WM	Stadttheater	Sicherheitswache	2	5,0
214	23.12.	WM	Stadttheater	Sicherheitswache	2	5,0
215	24.12.	WM	Trifthofstraße	Brand einer Lagerhalle aus Holz	38	197,0
216	24.12.	WM	Trifthofstraße	Nachlöscharbeiten	14	28,0
217	25.12.	WM	Trifthofstraße	Nachlöscharbeiten	10	15,0
218	26.12.	WM	Stadttheater	Sicherheitswache	2	5,0
219	27.12.	WM	Stadttheater	Sicherheitswache	2	6,0
220	31.12.	WM	Paradeisstraße	Wohnungsöffnung - Einsatz nicht erforderl.	5	2,5
221	31.12.	WM	Stadttheater	Sicherheitswache	2	5,0
Gesamtsumme					1546	2843

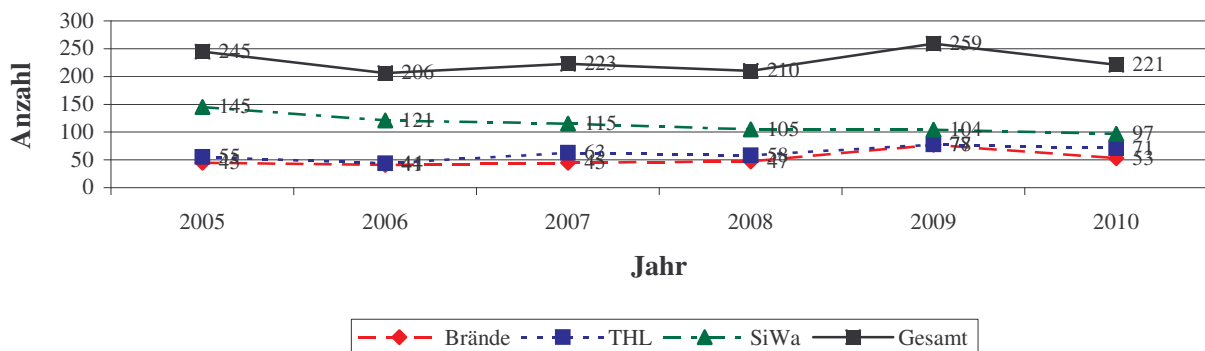
**Durchschnittliche Einsatzzahl
je aktivem Feuerwehrmann im Berichtsjahr** **22**

**Durchschnittliche Anzahl an Einsatzstunden
je aktivem Feuerwehrmann im Berichtsjahr** **33**

Verteilung der Einsätze auf Monate



Entwicklung der Einsatzzahlen



Brandeinsätze

Brandobjekt / Nutzung	2005			2006			2007			2008			2009			2010		
	örtlich	überörtlich	Gesamt	örtlich	überörtlich	Gesamt	örtlich	überörtlich	Gesamt	örtlich	überörtlich	Gesamt	örtlich	überörtlich	Gesamt	örtlich	überörtlich	Gesamt
Wohnung	5	3	8	5	4	9	9	2	11	4	3	7	10	2	12	7		7
Verwaltung / Büro											1	1	1	1	2			
Geschäft / Warenhaus				1		1	1		1							1		1
Handwerks- / Gewerbebetrieb	2		2	1		1	1	1	2	5		5	2	1	3	5	2	7
Hotel / Gaststätte		1	1	1		1				2		2					1	1
Schule / Versammlungsstätte / Kirche				1	1	2							1		1			
Krankenhaus / Heim / Sammelunterk.										2	1	3	2		2			
Garage	1		1		1	1	1		1		2	2		1	1			
Baustelle / Rohbau																		
Land- / Forstwirtschaftsbetrieb		3	3		2	2					2	2	2	4	6	1	1	2
Verkehrsanlage / Bahnhof / Pipeline				1		1												
Fahrzeug	4		4	2		2	2		2	1		1	3	1	4	2		2
Kleinteile / Müll / Abfall / Baum	5		5	3		3	5		5	4		4	2		2	3		3
Lager / Spedition																		
Industrie / Energieversorgung							1		1	1	1	2						
Freifläche / Wald / Moor / Gras / Müll	1		1					1	1							1	1	2
Sonstiges				1		1	1		1									
Zwischensumme	18	7	25	16	8	24	21	4	25	19	10	29	23	10	33	20	5	25
Fehlalarmierungen																		
Blinder Alarm / Irrtum des Meldenden	5	1	6	2		2	1		1	1		1	4		4	5	2	7
Böswilliger Alarm																		
Fehlalarm durch Brandmeldeanlage	11		11	7	2	9	10	1	11	13	1	14	27		27	18	1	19
Brand beim Eintreffen schon gelöscht	2	1	3	5	1	6	4	4	8	2	1	3	5	8	13	1	1	2
Zwischensumme	18	2	20	14	3	17	15	5	20	16	2	18	36	8	44	24	4	28
Gesamtausrückungen zu Bränden	45			41			45			47			77			53		



31.03. Grossbrand Forst



08.05. Brand Feldstadel Tankenrain



12.07. Dachstuhlbrand Wielenbach



21.08. Brand Altpapier Hofstrasse



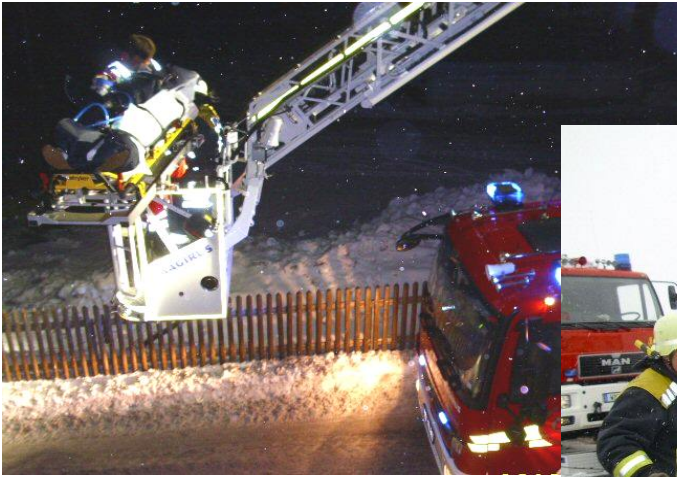
08.11. Brand Bäckerei Oderding



24.12. Brand Lagerhalle Trifthof

Technische Hilfeleistung

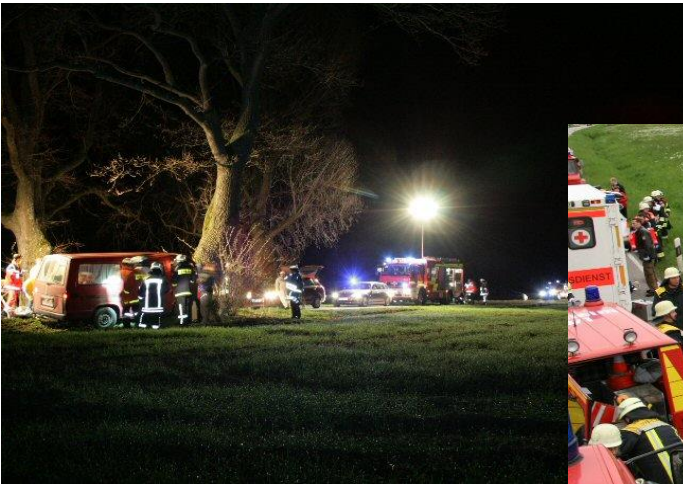
Art der Hilfeleistung	2005			2006			2007			2008			2009			2010		
	örtlich	überörtlich	Gesamt	örtlich	überörtlich	Gesamt	örtlich	überörtlich	Gesamt	örtlich	überörtlich	Gesamt	örtlich	überörtlich	Gesamt	örtlich	überörtlich	Gesamt
Unfall mit Straßenfahrzeugen	2	3	5	1	9	10		7	7	4	5	9	3	6	9	5	6	11
Unfall mit Schienenfahrzeugen				2		2				1	1	2	3	1	4			
Unfall mit Luftfahrzeugen																		
Unfall mit Wasserfahrzeugen													1		1			
Absturzgefährdete Personen							1		1				1		1			
Hochbauunfall / Einsturz v. Gebäuden					1	1				1		1						
Absturzgefährdete Teile	1		1				3		3				2		2			
Tiefbau- / Silounfall																		
Unfall m. Aufzügen / Betriebseinr.				1		1												
Wasser- / Eisunfall																1		1
Wasserschaden (Rohrbruch u. dgl.)	5		5	5		5	2		2	3		3	1		1	2		2
Hochwasser / Eisstau	4	5	9		1	1	7	1	8	1	1	2	8	2	10	3	6	9
Sturmschaden	4		4	2		2	2	2	8	2	10	2		2	2	2		2
Tierrettung / Tierbergung				3		3	1		1		1	1	2		2	3	1	4
Insekteneinsatz							1		1					1	1			
Auslaufender Treibstoff aus Tank					1	1				1		1		1	1		3	3
Ölspur / Öl auf der Fahrbahn	2		2	3		3	3		3	2		2	4		4	1		1
Öl auf Gewässer	1	1	2							1		1						
Gefahrstoffeinsatz (Chemikalien, Gase)	1	1	2	1	1	2	3		3	2		2	4		4	1	2	3
Vermisste Person																		
Versperrter Raum bei Gefahr	1		1				1		1				2		2	5		5
Verschliessen von Raum bei Gefahr							2		2	2		2	3		3			
Wasserversorgung / -transport																		
Freiwillige Tätigkeit	5		5	2		2	3	1	4	1		1	5		5	3		3
Sonstige Hilfeleistung	10	1	11	6	1	7	10	2	12	11	2	13	8	2	10	2	3	5
Zwischensumme	36	11	47	26	14	40	37	13	50	38	12	50	49	13	62	28	21	49
Fehlalarmierungen																		
Blinder Alarm / Irrtum des Meldenden	2	2	4											1	1	1		1
Böswilliger Alarm																		
THL-Einsatz nicht mehr erforderlich	3	1	4	4		4	7	6	13	6	2	8	9	6	15	15	6	21
Zwischensumme	5	3	8	4	0	4	7	6	13	6	2	8	9	7	16	16	6	22
Gesamtausrückungen zu THL-Einsätzen	55			44			63			58			78			71		



01.02. Personenrettung DL Wielenbach



11.03. VU WM9 Raisting



18.04. VU Eichtweide WM



15.05. VU St2066 Wielenbach



19.05. Gefahrgutunfall A95 Ohlstadt



16.12. VU B2 Pähl

Sicherheitswachen

Art oder Ort der Sicherheitswache	2005			2006			2007			2008			2009			2010		
	Anzahl	Mann	Stunden	Anzahl	Mann	Stunden	Anzahl	Mann	Stunden	Anzahl	Mann	Stunden	Anzahl	Mann	Stunden	Anzahl	Mann	Stunden
Stadttheater	124	215	635	108	197	589	105	206	583	100	192	573	98	179	554	94	174	525
Hochlandhalle	18	66	280	3	12	56	3	12	56	2	10	33	3	11	48			
Stadthalle/Jahnhalle				1	4	16	4	13	51							1	2	7
Auto- und Motorradausstellung	2	4	46	2	4	48	2	4	49	2	4	50	2	5	58	2	4	49
Oberlandausstellung																		
Motorsportveranstaltung																		
Zirkus																		
Feuerwerk und Volksfest	1	13	13	1	13	13	1	13	13	1	13	13	1	14	14			
Vorbeugende Waldbrandkontrolle																		
FIFA-WM 2006				6	72	642												
Zwischensumme	145	298	974	121	302	1364	115	248	752	105	219	669	104	209	674	97	180	581
Gesamtstunden Sicherheitswachen	974			1364			752			669			674			581		

Dienstzeiten der Sicherheitswachen

	2005	2006	2007	2008	2009	2010
Wochentags 06.00 - 18.00	23	28	23	17	21	18
Wochentags 18.00 - 06.00	68	52	46	44	39	35
Samstag, Sonn- u. Feiertag 06.00 - 18.00	7	7	7	6	5	14
Samstag, Sonn- u. Feiertag 18.00 - 06.00	47	34	39	38	39	30

Ausrückezeiten zu Bränden und THL

	2005	2006	2007	2008	2009	2010
Wochentags 06.00 - 18.00 Uhr	31	35	44	41	76	56
Wochentags 18.00 - 24.00 Uhr	29	20	18	16	24	21
Wochentags 24.00 - 06.00 Uhr	11	5	3	10	12	7
Samstag, Sonn- u. Feiertage 06.00 - 18.00 Uhr	17	13	14	29	27	19
Samstag, Sonn- u. Feiertage 18.00 - 24.00 Uhr	8	8	19	7	6	12
Samstag, Sonn- u. Feiertage 24.00 - 06.00 Uhr	4	4	10	2	10	9
Gesamtausrückungen zu Bränden und THL	100	85	108	105	155	124

Personenrettung und -bergung

Personenrettung	2005	2006	2007	2008	2009	2010
Bei Brandeinsätzen			1	1		1
Bei Technischen Hilfeleistungen	6	7	8	12	7	7
Gesamt gerettete Personen	6	7	9	13	7	8
Personenbergung	2005	2006	2007	2008	2009	2010
Bei Brandeinsätzen						
Bei Technischen Hilfeleistungen		2	4			
Bei Unfällen tödlich verletzte Personen ohne direkte Bergungstätigkeit		2		1	4	
Gesamt tödlich verletzte Personen	0	4	4	1	4	0

Personenschaden von Feuerwehrleuten

	2005	2006	2007	2008	2009	2010
Bei Übungen und Einsätzen verletzte Feuerwehrleute	5	4	1	4	4	3
Behandlung von Feuerwehrleuten wegen Verdacht auf Rauchvergiftung					1	
Gesamt verletzte FM (SB)	5	4	1	4	5	3

Eingesetzte Fahrzeuge

		2005	2006	2007	2008	2009	2010	
Einsatzleitwagen	ELW	11	10	10	16	32	18	
Einsatzleitfahrzeug	ELF-K	Indienststellung 2010						80
Mehrzweckfahrzeug	MZF	57	50	45	65	67	59	
Tanklöschfahrzeug	TLF 16/25	25	19	8	bis Mai 2007			
Drehleiter	DLK 23/12	30	31	48	55	66	41	
Löschgruppenfahrzeug	LF 20/16	Seit Mai 2007		28	43	45	44	
Löschgruppenfahrzeug	LF 16/12	59	48	44	46	58	27	
Vorauslöschfahrzeug	VLF	41	25	17	10	15	11	
Hilfsrüstwagen - Unimog	HRW	12	7	7	4	15	5	
Wechseladerfahrzeug 1	WLF 1	18	13	10	16	23	14	
Wechseladerfahrzeug 2	WLF 2	23	18	28	28	30	26	
Dekontaminationsfahrzeug	DEKON-P	16	15	7	13	12	15	
Schlauchanhänger	SA 1400	5	1			1		
Notstromaggregatanhänger	20 kVA	6	1	1				
Ölsanimat	ÖSA	2						
Pulverlöschanhänger	P 250		2	2		2		
Hochwasserpumpe	HW-Pumpe	5				1	1	
Mehrzeckanhänger	MZA	Seit 2007				1		
Abrollbehälter	Tank	9	11	8	13	19	10	
Abrollbehälter	Rüst	19	18	27	27	27	25	
Abrollbehälter	Kran	8	1	2	1	5	2	
Abrollbehälter	Mulde/Rohr	5				1	1	
Abrollbehälter	Plane/Dekon	4	2		2	2	2	
Abrollbehälter	ÖEL							
Gabelstapler		2		2	1	2	2	
Priv.-PKW v. Kdt./KBM/KBI		131	108	145	139	183	85	
Gesamtzahl eingesetzter Fahrzeuge		488	380	439	479	607	468	

Löschwasserentnahme

	2005	2006	2007	2008	2009	2010
Fahrzeugtank	18	16	13	13	24	18
Hydranten	6	5	4	4	9	7
offene Entnahmestellen	2	1		1	1	
Transport mit Güllefässern					1	
Wasserförderung über lange Wegstrecken	1				1	

Eingesetzte Geräte

Es sind auch in Bereitschaft gehaltene Geräte erfasst!	2005	2006	2007	2008	2009	2010
Druckschläuche in Meter	4360	3065	1715	3060	3595	2270
CAFS-Anlage / Zumischer	11	16	14	13	18	13
Strahlrohre / Schnellangriff / Schaumrohre	32	31	20	22	36	25
Monitore / Wenderohr DLK	2	5	1	4	4	3
Kleinlöschgeräte (Kübel-spritze, Feuerlöscher)	6	1	6	1	3	2
Dehnfugenlöschgerät		1				
tragbare Leitern (Steck-/Schiebe-/Mehrzweckl.)	6	5	5	8	14	3
Rettungsbühne / Vielzweckleiter	1		1	2	5	
Tragenlagerung DLK					3	3
Sprungretter			1		1	1
Rettungsmittel (Trage, R-Wanne, R-Tuch, Spineboard)	1	1	5	8	2	5
Höhensicherungsgerät / Rollgliss	2	1	7	10	1	
Pressluftatmer	89	40	49	77	79	65
Filtergeräte / Fluchthauben / Staubschutzmasken	11	13	3	8		16
Bes. Schutzkleidung (Öl, CSA, Einweg, Hitze)	-/2/4-	-/-/5-		1/-/11/-		13
Strahlenschutz-ausrüstung						
Gasmessgeräte	4	6	4	8	5	3
Wärmebildkamera	14	15	19	22	26	21
Ölschadengerät (Pumpen, Auffangbehälter)	1	3		2		2
Öko-Tec-System						
Ölsperren / Ölschlängel	2					
Dekontaminations-ausrüstung	1	1			1	2
Wasserschutz-ausrüstung (Boot, Rettungsweste, Wathose)					4	1
Lüftungsgeräte (Überdrucklüfter, Ex-Lüfter)	15	8	20	15	14	12
Rettungsschere / -Spreizer / -Kombigerät	8	17	8	6	9	9
Rettungs-zylinder	3	5	2		4	1
Stromerzeuger	61	38	51	41	47	33
Beleuchtungs-gerät / Lichtmast	49	31	39	33	42	30
Tauch- / Turbopumpe	33	2	11		2	1
Wassersauger	10	4	6	4	4	1
Motorsägen / Kettenrettungssäge	5	2	6	6	7	8
Bohrmaschine / Bohrhammer		1	1	1		
Trennschleifer / Zwillingsrettungssäge		1	1		2	
Plasma- / Brennschneidgerät						
Greifzug	1		1		1	
Seilwinden	1	1	1	1	5	2
Luftheber				1		
Hydraulikheber						
Ziehfix / Aufbruchwerkzeug	1	2	3	2	3	5
Verkehrssicherungs-gerät	17	18	19	16	23	17
Mobela / Megaphon	2			1	2	1

Mannschaftsstand

Veränderungen im laufenden Jahr	2005	2006	2007	2008	2009	2010
Stand am 01.01	96	86	85	84	78	92
Zugänge im Berichtsjahr:	6	15	7	4	21	20
Andrä Christine						
Andrä Xaver						
Deutschenbaur Daniel						
Dormann Jan						
Dr. Knez Andreas						
Gerold Dustin						
Güthler Thomas						
Hiebl Julia						
Horne Daniel						
Micklitz Florian						
Pannier Thomas						
Rafalzik Steve						
Rafalzik Natascha						
Reicheneder Martin						
Schäffler Verena						
Schmid Christian						
Schröpfer Kai						
Steffes Sara						
Würzmüller Felix						
Zettl Stefan						
Abgänge im Berichtsjahr:	16	16	8	10	7	14
Barz Matthias						
Carlichi Nadine						
Foglar Marco						
Funk Tristan						
Hauber Tanja						
Haunold Dominik						
Hoier Andreas						
Martin David						
Micklitz Florian						
Rafalzik Natascha						
Roth Michael						
Schröpfer Kai						
Utesch Rebecca						
Zaska Andreas						
Stand am 31.12.	86	85	84	78	92	98
Altersspektrum Aktive:						
Aktive Feuerwehrleute über 18 Jahre	74	68	67	67	72	73
Davon aktive Feuerwehrfrauen	8	8	9	8	9	9
Jugendliche unter 18 Jahre	12	17	17	11	20	25
Davon Mädchen	2	2	2	2	5	6
18 - 26 Jahre	22	23	23	24	26	27
27 - 35Jahre	22	21	18	17	14	15
36 -45 Jahre	21	17	16	18	24	19
über 45 Jahre	9	7	10	8	8	12



30.01. Fasching 2010



05.03. Jahreshauptversammlung



20.03. Fischessen



24.07. Oberstadlerfest



13.11. Ehrenabend



19.11. Jugendausflug

Fahrzeug- und Gerätestand

Amtl. Kennzeichen	Funkrufname	Typ	Baujahr	In-dienststellg.	km-Stand 01.01.10	gefahrte km 2010	Betriebsstunden 01.01.10	Betriebsstunden 2010
Stadt Weilheim								
WM- 237	10/1 Aggr.	ELW 2 kVA	1988 1995	1988 1995	33427	599		1,1
WM- FL 101	10/2	ELF-K	2009	2010	0	12845		
WM- 2511	11/1 Aggr.	MZF 2 kVA	2001 2001	2002 2001	45666	5995		6,6
WM- FL 301	30/1 Aggr.	DLK 23/12 13 kVA	2009 2009	2009 2009	2348	702	94,2 8,8	74,7 12,4
WM- L401	40/1 Aggr.	LF 20/16 5 kVA	2007 1992	2007 1992	4099	507	100,9 159,9	29,6 10,6
WM- 236	40/2 Aggr.	LF 16/12 8 kVA	2001 2001	2001 2001	8517	427	237,2 86,4	15,5 4,8
WM- 2244	49/1 Pumpe Pumpe Aggr.	VLF TS 6 MiniCAFS 2 kVA	1997 2000 2000 2000	2001 2000 2000 2000	159458	2108	55,3 35,5 4,3	1,8 1,4 4,6
WM- 2074	62/1	HRW	1980	1995	177512	688		
WM- 2240	82/1	WLF 1 TS 8	1996 2007	1997 2007	30320	1810	20,2	12,0
WM- 2163	Anh. Pumpe	SA 1400 TS 8	1979 1997	1995 1997			147,9	3,3
WM- WA100	Anh. Anh. Stapler	MZA P 250 2,0 t	2007 1965 1999	2007 1965 2003			1365,8	33,2
Landkreis Weilheim-Schongau								
WM- 2282	82/2 Aggr. Aggr.	WLF 2 20 kVA 8 kVA	2001 2000 1998	2001 2001 2003	11710	1346	203,8 80,0	15,6 7,5
WM- 2281	Anh.	20 kVA	1999	1999			417,9	108,7
WM- 8080	Anh.	Ölsanimat	1987	1987				
Katastrophenschutz - Bund								
WM- 8092	97/1 Aggr.	DEKON-P 8 kVA	2000 1999	2000 2000	21013	2202	94,3	11,8
Gesamtleistung im Berichtsjahr					29229		355,1	



02.05. Florianifeier mit Einweihung ELF-K



03.10. Vorstellung ELF-K



11.07. Sicherheitstage GAP



24.07. Oldtimertreffen Neuötting



26.09. TdoT Peissenberg



12.11. Übergabe Rauchvorhang

Lehrgänge an Feuerweherschulen

Lehrgangsart	Dauer	2005	2006	2007	2008	2009	2010
Gruppenführer	41	1	1	2		1	Glas Kappend. C. Lutz Schenk M. Rohm
Aufbaulg.-Gruppenführer (Brand, THL, GSG)	41	2	4			2	
Zugführer	82			2			
Aufbaulg.-Zugführer	41					1	
Verbandsführer	82						Luttner-Rohm
Einführung in die Stabsarbeit	41					1	
Im voraus benannte örtliche Einsatzleiter	41	1					
Ausbilder in der Feuerwehr	41		1		1	2	Richter
Ausbilder für Truppmann u. Truppführer	41	1					
Ausbilder-Absturzsicherung	23		1			1	Richter
Ausbilder für Atemschutzgeräteträger	41	1					
Aufbaulg.-Atemschutzausbilder	23				1		
Ausbilder für Maschinisten	23					1	
Fachberater Digitalfunk	23						Luttner-Rohm
Einsatznachbearbeitung - ELDIS	41						Luttner-Rohm
Atemschutzgerätewart	32		1			2	
Aufbaulehrgang Atemschutzgerätewart	15			1	1		
Leiter des Atemschutzes	16				1		
Drehleitermaschinist	44	2	1		1	1	Kröner
Verhaltenstraining im Brandfall-Brandhaus	15		2				Deiser Glas
Technische Hilfeleistung	41				1		
Ölschadenbekämpfung	23					1	
Dekontaminationskonzept WM 2006	16		2				
ABC-Schutz-Technik-Dekontamination	23	1	2	3	2	2	Lutz
ABC-Einsatz	82	1	4	1	1		
Führung im ABC-Einsatz	82		1			1	
Jugendwart	41					1	
Aufbaulg.-Stadt- und Kreisjugendwarte	23						Fuchs
Unfallverhütung	23					1	
Schiedsrichter	41					1	
Brandschutzbeauftragter	23		1	1			
Aufbaulg.-FüDiGr-Gef.-Stoffe	23	1					
Aufbaulg.-FüDiGr-Eisenbahn 1+2	41					1	Deutschenbaur
Aufbaulg.-FüDiGr-Energieversorgung	23					1	
Brandschutzerziehung	23				1	2	
Brandschutzunterweisung	23		1				
Gesamtstundenaufwand		474	824	475	331	765	576

Lehrgänge auf Bezirksebene in Weilheim

Lehrgangsart	Dauer	Teilnehmer												Stunden	
		2005		2006		2007		2008		2009		2010		2009	
		WM	sonst.	WM	sonst.	WM	sonst.	WM	sonst.	WM	sonst.	WM	sonst.	Teiln.	Ausb.
Feuerwehrgrundlehrgang	54	4	20	4	24	5	44	4	16	2	29	7	22	223	94
Truppführer	24			9	25	9	11	1	11	4	18	1	11	24	59
Sprechfunker	14			4	23			6	27			4	44	34	16
Atemschutzgeräteträger	26	3	9	4	7	1	7	6	13		4	3	8	95	207
Maschinist f. Fahrzeuge+TS	28	5	6			6	9			4	12	4	13	111	95
Gesamtstunden		866		947		989		800		489		958		487	471

Lehrgänge der FF. Weilheim

Lehrgangsart	Dauer	Teilnehmer												Stunden	
		2005		2006		2007		2008		2009		2010		2010	
		WM	sonst.	WM	sonst.	WM	sonst.	WM	sonst.	WM	sonst.	WM	sonst.	Teiln.	Ausb.
Technische Hilfeleistung	49	11						12							
Träger von CSA	9	7	2			7		5							
Ölschadenbekämpfung	16									9					
Gefährliche Stoffe u. Güter	20														
Strahlenschutz	16			11											
Dekontamination	16	10	3									3	3	69	89
Staplerfahrer															
Frühdefibrillation		17		24											
Absturzsicherung	11											9	1	99	43
Motorsägenkurs	15											9		87	45
Gesamtstunden		844		417		84		563		205		432		255	177

Sonstige überörtliche Ausbildung

Lehrgangsart	Dauer	Teilnehmer						Stunden
		2005	2006	2007	2008	2009	2010	2010
EDV-Basis Grundlg. WM-SOG	10	2	2					
Lehrgänge bei anderen FW						2		
Winterschulung LK WM-SOG	3	14	6	9	7	8	5	18
Sanitätsausbildung BRK	45	3			2			
Lehrgänge bei Firmen			2	9	1	2	20	256
Seminare bei Firmen		1	3	1	3	11	5	60
Seminare bei Feuerwehren		6	11	3	9	5	8	140
Seminare Feuerwehrverband				3	2	6	8	89
Fahrertraining - Gelände	6	7			4	2		
Gesamtstunden		368	225	225	262	376	563	563

Laufende Ausbildung

Veranstaltung	Teiln.	Stundenaufwand einschl. Ausbilder u. Helfer					
		2010	2005	2006	2007	2008	2009
Regelmäßige Ausbildung	2010	2005	2006	2007	2008	2009	2010
Theoretischer Unterricht	155	301	288	384	326	276	351
Erste Hilfe - Kurs	9						120
Erste Hilfe - Fortbildung	32	167	122	106	78	56	48
Defi - Fortbildung	8	n. durchgeführt		72	45	30	12
Jugendausbildung	513	876	776	1166	702	930	1384
Dienstsport	78	110	nicht durchgeführt			38	117
Einweisung in Geräte und Fahrzeuge	18	12	22	263	31	46	45
Fortbildung für Staplerfahrer	6		30	26	10	20	6
Fortbildung für Maschinisten			24				
EZ Fortbild./Probealarm/Warnübung	59	29	33	104	72	122	63
Übungswochenende Standortübungsplatz							
Ausbildung für Gruppenführer / Ausbilder	24	39					54
Leistungsprüfung	15	243	176	181	155	174	144
Reine Atemschutzübungen	142	358	309	266	368	272	284
Gruppenüb. / Dekon-P / DL / AbStuSi	319	621	819	734	708	796	787
Monatsübungen	349	997	1261	998	553	761	812
Hauptübungen - Mayr in Deutenhausen mit MD - Z1 - Landratsamt Pütrichstraße - Bremicker mit OT + Peißenberg - Unterhausen mit UH - Z 2 - Bechtold -	239	895	862	665	553	584	939
Besondere Ausbildungen							
Überprüfung der Löschwasserversorgung							
Jugendschnupperkurs			126		18	112	
Sonderübungen - Eis- und Wasserrettungsübung	39	146	48	68	80		95
Ausbildung überörtlich							
Funkübung Bezirk Nord	3	21		21	12	30	6
Einsatzübungen überörtlich - Bezirksüb. Fischen	18	44	67	75	98	86	27
Einsatzübungen überörtlich - Inspektionsübung Etting	15		63	12	53	18	30
Sonderübungen der KatS-Einheiten - Marschübung, Funkübung, Unterricht		73	74				
Katastrophenschutzübungen -		69		81		108	
Gesamtstundenaufwand		5001	5100	5222	3862	4459	5324



26.03. Leistungsprüfung THL



17.04. LG Absturzsicherung Abschluss



24.04. LG Truppmann Abschluss



21.05. MA LG Abschluss Wilzhofen



03.09. LG Motorsäge



01.12. LG DekonP Abschluss

Atenschutzwerkstatt u. Ausbildungsstätte

Mannschaftsstand	2005	2006	2007	2008	2009	2010
Atenschutzgeräteträger am 01.01.	47	50	44	44	45	44
ausgeschieden	2	10	2	6	5	6
Zugang durch Neuaufnahme und Ausbildung	5	4	2	7	4	4
Atenschutzgeräteträger am 31.12.	50	44	44	45	44	42
Einsätze mit Atemschutz						
Einsätze mit Atemschutz (Brand und THL)	17	10	13	18	19	16
Eingesetzte Pressluftatmer	83	40	47	77	79	65
Eingesetzte Filtergeräte und Fluchthauben	7	2		8		16
Eingesetzte CSA	2	2				
Übungen mit Atemschutzeinsatz						
Reine Atemschutzübungen	10	10	10	10	10	10
Sonstige Übungen mit Atemschutzeinsatz	9	8	8	9	13	10
Eingesetzte Pressluftatmer	128	104	144	117	129	132
Eingesetzte Filtergeräte und Fluchthauben	2				6	10
Eingesetzte CSA	2		2		4	2
Stundenaufwand Träger/Ausbilder/Helfer	358	309	266	368	272	210
Fortbildung für Atemschutzgeräteträger						
Teilnehmer	40		7			16
Stundenaufwand Träger/Ausbilder	80		142			185
Lehrgänge für Atemschutzgeräteträger und CSA-Träger						
Gesamt eingesetzte Pressluftatmer	32		19	40		18
Gesamt eingesetzte Filtergeräte und Fluchthauben	3		1	6		4
Gesamt eingesetzte CSA	14		14	10		
Gesamtstundenaufwand Träger/Ausbilder/Helfer	297	415	219	401	132	302
Übung und Ausbildung der Ortsteilfeuerwehren						
Anzahl der Tage	12	12	10	10	10	10
Gesamtzahl der Teilnehmer	70	59	32	28	25	32
Benutzung der Kriechstrecke und Brandübungsanlage durch Fremde						
Anzahl der Tage		1	1	4	6	4
Gesamtzahl der Teilnehmer		3	7	24	37	16
Gesamtstundenaufwand Ausbilder/Helfer		4	4	16	41	12
Wartung und Pflege einschließlich Verwaltung						
Anzahl der Tage	69	115	95	74	84	78
Gesamtstunden ohne Arbeitszeit Gerätewart	202	244	215	360	226	236
Flaschenfüllung						
Anzahl der Kunden inkl. FF. Weilheim	9	9	9	9	11	11
Gesamtzahl Flaschen 300 bar	461	454	395	376	386	473
Gesamtzahl Flaschen 200 bar	4	2	2			1

Arbeiten im Gerätehaus ohne Gerätewart

Art der Tätigkeit	Stundenaufwand					
	2005	2006	2007	2008	2009	2010
Unterhalt und Reinigung Gebäude	311	50	79	57	54	9
Fahrzeugpflege	30	9	19	6	15	14
Schlauchpflege	146	185	127	68	109	84
Kleiderkammer und Pflege	18	22				16
Sonstige Unterstützung Gerätewart	60	196	183	38	97	86
Sonstige Anfertigungen u. Ausbauten	90	694	98	157	75	
Gesamtstundenaufwand	655	1156	506	326	350	209

Sitzungen, Besichtigungen usw.

Veranstaltung	Teiln.	Stundenaufwand					
	2010	2005	2006	2007	2008	2009	2010
Besprechungen der Kommandanten intern	4	14	11	16	9	3	5
Besprechungen der Kommandanten extern	8	25	15	30	17	46	32
Besprechungen mit Zugführern			26	20		4	
Besprechungen der Zug- und Gruppenf.	113	314	394	266	353	399	343
Sonstige Dienst-, Einsatzbesprechungen	19	92	79	190	25	19	43
Kreisebene / KatS-Besprechung etc.	5			14			5
Ausbilder- und Fachb.-Besprechung	35	27	30	43	26	77	78
Dienstversammlung	58	116	102	135	153	100	174
Bezirksversammlungen	9	10	11	9	17	22	20
Kommandantentagung	9	8	7	8	7	7	9
Kreisfeuerwehrtag						610	
Objektsbesichtigungen - Herzog-Christoph-Haus / Hauptschule	15	60	85	75	95	75	29
sonstige überörtliche Veranstaltungen Messen, Ausstellungen etc.	14	542		38	12	68	512
Vorfürhungen / Besichtigungen - Verwaltungsprogramm, AS-Pflege, Zumischer	14	393	38	244	54	232	28
Gesamtstundenaufwand		1601	798	1088	768	1662	1278

Verwaltungsarbeit des Kommandanten

- Einsatzberichte
- Vierteljahresberichte
- Jahresbericht
- Statistiken
- Inventur
- Einsatzplanbearbeitung
- Vorb. Brandschutz - Bespr./Besichtigung
- Beratung im abwehrenden Brandschutz
- Überwachung hauptamtliches Personal
- Angelegenheiten der Ortsteilwehren
- Vertretung bei Veranstaltungen
- Übungsvorbereitung
- Haushaltsaufstellung
- Einsatzabrechnung
- Beschaffungen
- Rechnungsprüfung
- Besprechung und Verhandlung mit Firmen
- Vorführungen, Besichtigungen
- Arbeiten im Gerätehaus und Fahrzeugen
- Planung/Überwachung v. Baumassnahmen
- Besprechung mit Behörden allgemein
- Besprechung Stadtverwaltung und BGM
- Anhörungen durch Polizei
- Allgemeine Organisation

Nicht enthalten sind Übungs- und Einsatzstunden sowie Tätigkeiten die in anderen Rubriken dieses Berichts bereits erfasst sind.

Gesamtstundenaufwand	2005	2006	2007	2008	2009	2010
	951	1016	1043	915	1079	1088

Sonstige Std. - stv.Kdt/ZF/GF/Ausb.

- Ausbildungsvorbereitung
- Allgemeine Organisation
- Bildarchiv
- Besprechungen
- Besichtigungen
- Vorführungen

Nicht enthalten sind Übungs- und Einsatzstunden sowie Tätigkeiten die in anderen Rubriken dieses Berichts bereits erfasst sind.

Gesamtstundenaufwand	2005	2006	2007	2008	2009	2010
	667	698	536	541	597	871

Öffentlichkeitsarbeit

<u>Führungen / Brandschutzerziehung</u>	Anz. Gruppen	Anz. Teiln.	Zeitaufwand			
Kindergärten Marnbach, Kindernest, St.-Anna durch S. Rohm, C. Fuchs, R. Heberlein	3	81	17			
Grundschulen Unterstützung Sachkundeunterricht der 3. Klassen der Hardt- und Ammerschule mit Führung und Diavortrag durch R. Heberlein	8	191	23			
Sonstige Bildungseinrichtungen Förderschule durch R. Heberlein	1	25	2			
Sonstige Führungen / Vorträge Durch Kdt. Bischel bei der Polizei über Pflichtaufgaben der Feuerwehr und beim Blindenverein über Brandschutz und Feuerwehr allgemein	2	45	4			
Sonstige Veranstaltungen der Brandschutzerziehung Durchführung von Veranstaltungen zur Brandschutzerziehung an den beiden Grundschulen und AWO-Kinderhaus durch S. Rohm, R. Heberlein, R. Knirsch, M. Glas Betreueung der AG-Brandschutz am Gymnasium durch Th. Koterba und G. Schweiger-Koterba	17	286	80			
<u>Medien</u>	Stunden					
Medienbetreuung - regional 47 Pressemitteilungen zu aktuellen Ereignissen, teilweise mit Bilddokumenten	27					
Internet Aktualisierung des Internetauftritts durch B. Hofbeck, A. Richter und R. Krötz mit verschiedenen Beiträgen, auch von anderen FM.	21					
Schaukasten Marienplatz Laufende Betreuung und Aktualisierung durch Robert Krötz und Klaus Gühler	29					
<u>Sonstiges</u>						
Vorführung und Ausstellung der neuen DL Die neue Drehleiter wurde bei der Autoausstellung in Weilheim ausgestellt und vorgeführt.	12					
Ausstellungen / Veranstaltungen Bei der Fahrzeug- und Geräteschau anlässlich der 2. Grenzüberschreitenden Sicherheitstage in Garmisch-Partenkirchen stellten wir die Dekon-Einheit vor.	95					
Aktion Discofieber Der Aktionstag wurde wieder durchgeführt und war ein voller Erfolg.	47					
Tag der offenen Tür Der turnusgemäß durchgeführte Tag der offenen Tür war wieder gut besucht, wenn auch gefühlsmäßig die Besucherzahlen etwas geringer als in den letzten Jahren gewesen sind. Mit Unterstützung der Feuerwehren Garmisch, Steingaden, Etting und der LL-LTS Altstadt sowie dem BRK und seinen Unterorganisationen, einschließlich der ILS-Oberland konnte den Gästen wieder ein interessantes und kurzweiliges Programm geboten werden. Nur durch den unermüdlichen Einsatz aller Beteiligten und hier insbesondere der Angehörigen im Verpflegungsbereich wäre der großartige Erfolg nicht möglich gewesen.	828					
Gesamtstundenaufwand	2005	2006	2007	2008	2009	2010
	181	1087	287	1147	1137	1185

Stundenübersicht

	2005	2006	2007	2008	2009	2010
Einsatzdienst bei Bränden und THL	4035	1629	1453	1870	3403	2843
Sicherheitswachen	974	1364	752	669	674	581
Lehrgänge an Feuerweherschulen	474	824	475	331	765	576
Lehrgänge auf Bezirksebene	866	947	989	800	621	958
Lehrgänge der FF. Weilheim	844	417	84	563	205	432
Sonstige überörtliche Ausbildung	368	225	255	352	376	563
Laufende Ausbildung	5081	5100	4956	3494	4459	5324
Sitzungen, Besichtigungen	1601	798	1088	788	1662	1278
Arbeitsdienst im Gerätehaus	653	1155	505	326	350	209
Atenschutzwerkstatt	202	244	215	360	226	236
Öffentlichkeitsarbeit	181	1087	287	1147	1137	1185
Verwaltungsaufwand des Kommandanten	951	1016	1043	915	1079	1088
Sonstige Dienststunden stv. Kdt/ZF/GF/Ausb.	667	698	536	541	597	871
Gesamtstundenaufwand	16897	15504	12638	12156	15554	16144
Stundendurchschnitt pro Mann und Jahr	186	181	150	150	183	170

Die geleisteten Gesamtstunden entsprechen bei einer durchschnittlichen jährlichen Nettoarbeitsstundenzahl von ungefähr 1650 Std. fast **10** Vollzeitkräften. Dies bedeutet eine Kosteneinsparung für die Stadt von ca. **394.000,00 €**.

Somit hat jeder Feuerwehrangehörige auch im letzten Jahr wieder für die Stadt Weilheim ehrenamtlichen Dienst im Wert von ca. **4.200,00 €** geleistet.

03.10. Tag der offenen Tür 2010



Fahrzeug- und Geräteausstellung



Vorführung FLF Altenstadt



Vorführung Bergwacht



Vorführung Gasbrand



Modenschau der Jugend



Vorführung Verkehrsunfall

Neu- und Ersatzbeschaffung

Stadt Weilheim

- Ausbau Einsatzleitfahrzeug
- Material für Erneuerung der Lautsprechanlage im Saal
- Fernsehmonitor für EZ
- Erneuerung Absturzsicherungsausrüstung
- Ersatzbeschaffung 4 Alarmempfänger
- Ersatzbeschaffung Handfunkgerät
- Ersatzbeschaffung Handschuhe für Atemschutzgeräteträger
- Ergänzung Ausrüstung Atemschutz
- verschiedenes Material zur Ladungssicherung
- mehrere PC und verschiedenes Zubehör
- Ersatz Feuerlöscher und Schmutzfangteppiche im Haus
- div. Werkstatteinrichtung
- div. Material für Brandübungscontainer

Landkreis Weilheim-Schongau

- Be- und Entlüftungsgerät ex-geschützt

Größere Spenden

Fa. ECS

- Erstellung der Farbkopien für diesen Jahresbericht ca. 350,00 €
- Gebrauchter Kopierer ca. 1.500,00 €

Fa. Schöffmann

- Komponenten für Erweiterung Brandmeldeanlage ca. 1.200,00 €

Finanzbedarf der FF. Weilheim

Verwaltungs- haushalt	2005	2006	2007	2008	2009	2010
Einnahmen	25.898,58 €	23.526,92 €	11.062,16 €	21.789,39 €	20.087,04 €	34.120,99 €
Ausgaben	206.662,03 €	186.824,89 €	183.863,79 €	201.759,52 €	232.669,05 €	271.009,06 €
Vermögenshaushalt						
Einnahmen	1.001,00 €	- €	90.000,00 €	6.950,00 €	211.659,00 €	- €
Ausgaben	47.474,28 €	120.269,84 €	343.504,44 €	337.995,81 €	536.191,93 €	13.385,89 €
Zuschussbedarf	227.236,73 €	283.567,81 €	426.306,07 €	511.015,94 €	537.114,94 €	250.273,96 €

Finanzbedarf der Ortsteilfeuerwehren

Verwaltungs- haushalt	2005	2006	2007	2008	2009	2010
Einnahmen	1.242,90 €	360,00 €	4.190,40 €	3.077,83 €	808,32 €	- €
Ausgaben	19.672,99 €	20.352,83 €	30.409,18 €	36.753,46 €	28.879,78 €	39.583,84 €
Vermögenshaushalt						
Einnahmen	- €	- €	- €	25.000,00 €	72.000,00 €	- €
Ausgaben	- €	1.397,24 €	51.934,87 €	137.656,84 €	11.900,61 €	1.837,02 €
Zuschussbedarf	18.430,09 €	21.390,07 €	78.153,65 €	146.332,47 €	- 32.027,93 €	41.420,86 €

Vergleich zum Gesamthaushalt der Stadt

Gesamtzuschuss- bedarf aller 3 FW	245.666,82 €	304.957,88 €	504.459,72 €	657.348,41 €	505.087,01 €	291.694,82 €
Gesamthaushalt Stadt Weilheim	29.600.000,00 €	29.893.600,00 €	32.381.450,00 €	37.388.990,00 €	37.919.320,00 €	42.501.500,00 €
Anteil des Zuschuss- bedarfs am Gesamt- haushalt der Stadt	0,83%	1,02%	1,56%	1,76%	1,33%	0,69%

Bericht aus dem Vereinsleben

Liebe Feuerwehrler, werte Leserinnen und Leser!

Auch das Jahr 2010 war wieder von zahlreichen Terminen geprägt. Neben den schon traditionellen Veranstaltungen, sind die Fahrzeugsegnung anlässlich der Florianifeier mit anschließendem Frühschoppen und der „Tag der offenen Tür“ besonders zu erwähnen. Hier gilt mein besonderer Dank natürlich den vielen Helfern und Helferinnen, sowie den Kuchenspendern, die zum großen Erfolg bei schönstem Herbstwetter beigetragen haben

Unser Mitglied Ludwig Jobst, Oberbräuwirt von Weilheim, verstarb Ende November im 77. Lebensjahr. Zahlreiche Kameraden begleiteten ihn auf seinem letzten Weg.

Die Fronleichnamsprozession ist wegen schlechten Wetters ausgefallen. Bei der Gedenkfeier zum Volkstrauertag nahm eine Fahnenabordnung teil.

Zur Hochzeit konnten wir den Kameraden Andreas Richter, Sven Nath und Vicky Sieren sowie Steffen Wegner unsere besten Glückwünsche überbringen.

Der Vereinsausflug führte uns diesmal nach Stuttgart. Die Organisation erledigte in gewohnter Weise Andreas Richter. Eine Stadtführung durch die Altstadt von Ulm am zweiten Tag wurde von Dr. Joachim Heberlein geleitet. Den beiden gilt mein Dank für die Organisation und Durchführung des Ausflugs.

Unsere Jugendlichen – und einige jung gebliebene – beteiligten sich am Innenstadtfasching und beim Oberstadlerfest mit einem eigenen Stand.

Die drei Papiersammlungen unterstützten viele Kameraden, vor allem aber die Jugendlichen, sehr kräftig. Die Sammelgemeinschaft mit Kolping hat sich im vergangenen Jahr aufgelöst. Wir führen jetzt eine Sammlung in Eigenregie mit einigen Partnern durch und helfen bei zwei weiteren Sammlungen mit.

Zum 150 jährigen Gründungsfest der FF Neuötting haben wir mit dem LLG Bj.1942 an einer Oldtimerrundfahrt teilgenommen. Am Schluss der Rundfahrt wurden alle teilnehmenden Fahrzeuge am Kapellplatz in Altötting, im Rahmen einer Andacht feierlich gesegnet. Weiterhin waren die Oldtimer und eine Abordnung bei der Fahrzeugweihe in Peißenberg zu Gast.

Im Jahr 2010 wurden 3 Vorstandssitzungen abgehalten. Die Satzungsänderung, wie sie in der Hauptversammlung beschlossen wurde, ist im Mai in das Vereinsregister eingetragen worden. Die Restaurierung unserer Fahne ist für dieses Jahr geplant. Der Mitgliederstand hat sich durch den Zuwachs bei der Aktiven Mannschaft auf 138 Kameraden / innen vergrößert.

Am Ehrenabend konnten verdiente Kameraden ihre 60-jährige Vereinsmitgliedschaft feiern. Dies sind, Ehren-Kommandant Andreas Bischel, Konrad Gabler und Anton Reischmann.

Wie immer am Ende des Jahres möchte ich mich bei meinem Stellvertreter, den Mitgliedern der Vorstandschaft, bei den Kommandanten für ihre Vereinsarbeit, dem Fähnrich mit den Fahnenbegleitern, dem Stüberlwirt Andi Hinkofer und seinen Helferinnen im Stüberl für die geleistete Unterstützung auf das herzlichste bedanken.

Mit kameradschaftlichen Grüßen

Rudolf Knirsch
Vorstandsvorsitzender

Jugendgruppe

Durch die erfolgreiche Werbeaktion 2009 sowie weitere Zugänge im Jahr 2010 ist die Jugendgruppe mittlerweile auf die Rekordzahl von 25 Jugendlichen angewachsen. Durch die große Zahl und den mittlerweile größeren Altersunterschied zwischen den jüngsten (12 Jahre) und ältesten Mitgliedern (18 Jahre) ergibt sich eine Menge Arbeit für die Jugendwarte und ihre Helfer und Jugendbetreuer. Insbesondere der neue stellvertretende Jugendwart Michael Schenk steht vor einer großen Aufgabe und viel Arbeit.

Die Jugendgruppe traf sich, wie immer, nahezu jede zweite Woche zum üben und trainieren, aber auch um Spaß zu haben. Oder einfach, um die Ausbilder manchmal zur Weißglut zu treiben.

Im Frühjahr stand der Kreisjugendfeuerwehrtag in Steingaden vor der Tür und es galt an den Fähigkeiten zu arbeiten und diese mit Ehrgeiz auszubauen. Dies zeigte sich insbesondere dadurch, dass sich die Gruppe zusätzlich auch an mehreren Samstagen traf, was wirklich sehr gut angekommen ist. Nach langem Training und viel Aufregung, erreichten wir mit einer sehr jungen und relativ unerfahrenen Gruppe, den vierzehnten Platz.

Beim Tag der offenen Tür präsentierte die Jugendgruppe eine pfiffige Modenschau mit sämtlichen, bei der Feuerwehr Weilheim vorhandenen Schutz- und sonstigen Bekleidungen. Sie ernteten dafür vom zahlreich anwesenden Publikum den verdienten Applaus. Zusätzlich war den ganzen Tag über der Jugendstand mit den Kinderattraktionen und der Aufklärung über Rauchmelder zu betreuen.

Beim Innenstadtfasching und beim Oberstadtlerfest beteiligten sich viele Jugendliche mit der Unterstützung einiger Aktiver mit einem eigenen Stand. Hierzu war ebenfalls viel Vorbereitungsarbeit erforderlich. Leider spielte beim diesjährigen Oberstadtlerfest das Wetter nicht mit und es blieb bei den Finanzen bei einer „schwarzen Null“.

Den Wissenstest im Herbst absolvierten 21 Jugendliche nach einer intensiven Vorbereitung mit Bravour.

Höhepunkt des Jahres war jedoch der Ausflug in die Jugendbildungsstätte nach Königsdorf. Durch unsere Betreuer wurde ein tolles Programm gestaltet. Wir waren in zwei Hütten untergebracht, trafen uns aber gemeinsam zum Essen in einer Hütte. Vicky hat für die gute Verpflegung gesorgt und die Jugendlichen teilten sich den Spüldienst. Wenn nicht gerade gekocht oder gegessen wurde, war immer für Beschäftigung gesorgt. Die Spiele und Aufgaben, die zu lösen waren, förderten den Zusammenhalt und das Vertrauen zueinander, sowie das Pflichtbewusstsein und Spaß.

Wir danken Allen, die an uns glauben, und uns erfolgreich durch das Jahr 2010 gebracht haben!

Eure Jugendgruppe der Freiwilligen Feuerwehr Weilheim

Nachsatz und Dank

Nach einem wiederum arbeitsreichen Jahr bleibt mir nurmehr Dank zu sagen.

Ich bedanke mich...

...beim Stadtrat mit unserem Bürgermeister Markus Loth und dem Referenten Herrn Stadtrat Wolfgang Rill für die Bereitstellung der erforderlichen Mittel zur Erhaltung und Verbesserung der Einsatzbereitschaft.

...bei den Damen und Herren der Stadtverwaltung, allen voran bei Herrn Wunder vom Ordnungsamt, sowie bei Herrn Herde vom Landratsamt für die stets gewährte Unterstützung und Hilfe.

...bei der Polizeiinspektion Weilheim, dem BRK, dem THW, unseren Ortsfeuerwehren und Kreisbrandinspektion für die vertrauensvolle Zusammenarbeit.

...bei meinem Stellvertreter Markus Deutschenbaur, den Zug- und Gruppenführern, Ausbildern, Geräte- und Jugendwarten für die übernommene zusätzliche Verantwortung und Tätigkeit.

...bei den Feuerwehrkameraden, die außerhalb des Übungs- und Einsatzdienstes noch zusätzlich Aufgaben in der Gerätewartung und -anfertigung übernommen haben.

...nicht zuletzt bei allen Feuerwehrkameraden und -kameradinnen für ihre Einsatzbereitschaft und die im vergangenen Jahr geleisteten Dienststunden.

Erfüllen wir auch weiterhin unseren Dienst zum Wohle unserer Stadt und unserer Mitbürger getreu unserem Wahlspruch

Gott zur Ehr dem Nächsten zur Wehr

Weilheim, im Februar 2011

Konrad Bischel

Kommandant